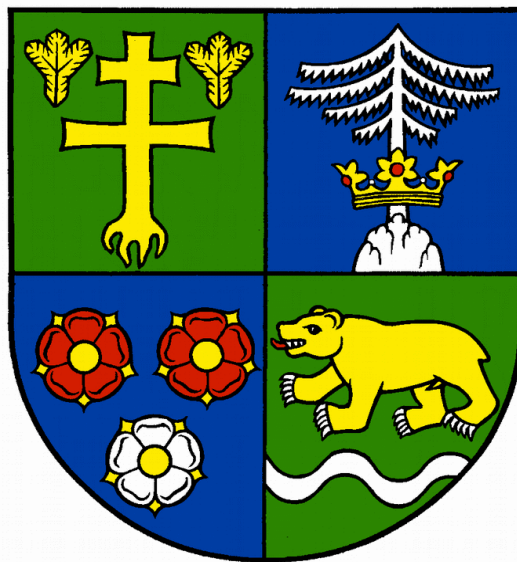




Centrum sociálnych služieb Terchová
ul. A. Hlinku 234/8, 013 06 Terchová
v zriaďovateľskej pôsobnosti Žilinského samosprávneho kraja

**Výročná správa o činnosti a hospodárení poskytovateľa
sociálnych služieb v zriaďovateľskej pôsobnosti Žilinského
samosprávneho kraja za rok 2020**



Názov dokumentu		Revízia:
Výročná správa CSS Terchová 2020		Zmena:
		Strana 2 z 43

OBSAH

1. Sídlo, vznik a postavenie poskytovateľa sociálnych služieb.....	3
2. Prevádzkové podmienky poskytovateľa sociálnych služieb.....	4
3. Štruktúra prijímateľov sociálnych služieb	8
4. Personálne podmienky a organizačná štruktúra poskytovateľa sociálnych služieb	18
5. Poskytovanie sociálnych služieb	21
6. Financovanie sociálnych služieb a úhrady za poskytovanú sociálnu službu	30
7. Plnenie cieľov, priorít a inovácie v poskytovaní sociálnych služieb za rok 2020	33
8. Plán financovania na rok.....	34
9. Kontakty	36
10. Prílohy	37

Názov dokumentu		Revízia:
Výročná správa CSS Terchová 2020		Zmena:
		Strana 3 z 43

1. SÍDLO, VZNIK A POSTAVENIE POSKYTOVATEĽA SOCIÁLNYCH SLUŽIEB

Centrum sociálnych služieb Terchová, A. Hlinku 234/8, 013 06 Terchová

Centrum sociálnych služieb pre dospelých Terchová sa nachádza v centre obce. Objekt bol zrekonštruovaný z detských jasíel' a daný do užívania v roku 1993. Od roku 2002 je v zriaďovateľskej pôsobnosti Žilinského samosprávneho kraja ako Domov dôchodcov a domov sociálnych služieb pre dospelých. Od 1.7.2008 je DD a DSS pre dospelých Zázrivá zrušené a zlúčené s DD a DSS pre dospelých Terchová. Od 01.06.2010 je zariadenie premenované na Zariadenie pre seniorov a domov sociálnych služieb Terchová s poskytovanou sociálnou službou Zariadenie pre seniorov s celoročnou pobytovou sociálnou službou a Domov sociálnych služieb s celoročnou pobytovou sociálnou službou. Od 01.12.2013 bola zaregistrovaná sociálna služba Špecializované zariadenie s celoročnou pobytovou sociálnou službou. Od 1.9.2020 zariadenie zmenilo názov na Centrum sociálnych služieb Terchová a 3.12.2020 bol schválený Dodatok č. 5 k Zriaďovacej listine, na základe ktorého zariadenie k 31.12.2020 ukončuje činnosť ako rozpočtová organizácia a od 1.1.2021 sa mení jeho forma hospodárenia na príspevkovú organizáciu s právnou subjektivitou, ktorá je príspevkom napojená na rozpočet Žilinského samosprávneho kraja.

Identifikačné údaje prevádzkovateľa zariadenia:

Obchodné meno: Centrum sociálnych služieb Terchová

Sídlo: A.Hlinku 234/8, 013 06 Terchová

IČO: 00623521

DIČ: 2020668331

č. účtu: SK 64 8180 0000 0070 0048 0878

Právna forma: rozpočtová organizácia Žilinského samosprávneho kraja

Riaditeľ: Mgr. Martina Lašutová

č. tel., fax: 041/569 52 03

e-mail: martina.lasutova@vuczilina.sk

Zriaďovateľ: Žilinský samosprávny kraj

Zriaďovacia listina č. 2002/366 zo dňa 01.07.2002

Dodatky k zriaďovacej listine:

1. Dodatku č. 1 k zriaďovacej listine č. 3667/2008/OSV/004 zo dňa 1.7.2008
2. Dodatku č. 2 evidovaného pod spisovým č. 3496/2010/OSV-007 zo dňa 27.04. 2010
3. Dodatku č. 3 evidovaného pod spisovým č. 5748/2013/OSV – 009, zo dňa 01.12.2013
4. Dodatku č. 4 evidovaného pod spisovým č. 0471/2020/OSV-2, zo dňa 20.07.2020
5. Dodatku č. 5 evidovaného pod spisovým č. 04771/2020/OSV-7 zo dňa 03.12.2020

Činnosť CSS Terchová sa riadi platnými zákonmi, VZN ŽSK, organizačnými smernicami a internými predpismi zariadenia. Spolupracuje so štátnymi orgánmi, s orgánmi územnej samosprávy pri plnení spoločných úloh, najmä pri dodržiavaní zákonnosti, verejného poriadku, ochrany práv a slobôd obyvateľov a odstraňovaní mimoriadnych udalostí.

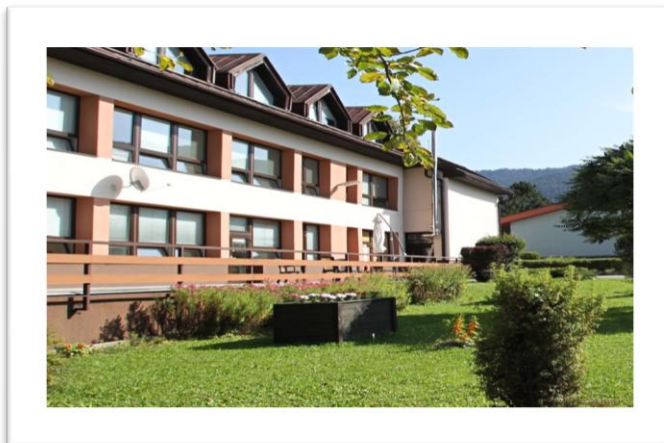
Názov dokumentu		Revízia:
Výročná správa CSS Terchová 2020		Zmena:
		Strana 4 z 43

2. PREVÁDZKOVÉ PODMIENKY POSKYTOVATEĽA SOCIÁLNYCH SLUŽIEB

Pracovisko Terchová:

Budova zariadenia stojí na zaujímavom historickom mieste. V roku 1731 bol na tomto mieste postavený kostol sv. Martina a v roku 1949 bol z dôvodu nevyhovujúceho stavu uzatvorený. Neskôr na tomto mieste boli postavené a prevádzkované detské jasle. V roku 1993 objekt prešiel rekonštrukciou a bol daný do užívania bezplatným prevodom Obce Terchová Okresnému úradu Žilina. Od roku 1993

zariadenie poskytuje občanom odkázaným najskôr v Zariadení sociálnych služieb aj v Špecializovanom bezbariérová. Slúži sociálnych služieb. K vybudovaný park s Budova je zložená z poschodie je Bočný trakt budovy pavilón, kde sa práčovňa, žehliareň a



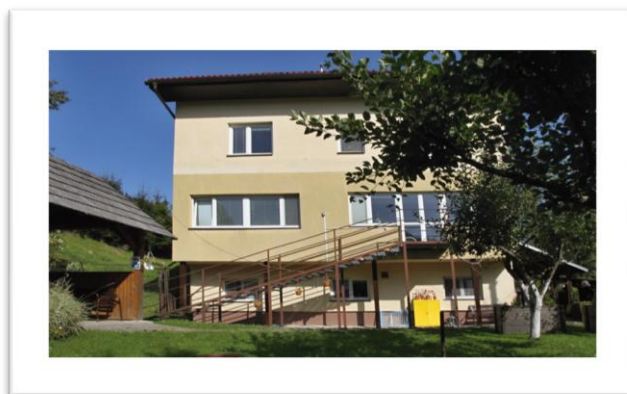
sociálne služby na sociálnu službu pre seniorov, Domove a neskôr od roku 2013 zariadení. Budova je pre 34 prijímateľov objektu patrí lavičkami a altánkom. troch poschodí, tretie situované v podkroví. tvorí hospodársky nachádza kuchyňa, sklady bielizne.

Prijímatelia sociálnych služieb majú k dispozícii dve spoločenské miestnosti, knižnicu, kaplnku a jedáleň. V Centre sociálnych služieb v Terchovej sú ubytovaní prijímatelia sociálnej služby vo vekovom zložení od 54 do 95 rokov. Ubytovanie sa poskytuje na prízemí, kde sú ubytovaní imobilní klienti a na I. a II. poschodí, kde sú mobilní klienti. V zariadení je 15 izieb s počtom lôžok 34. Zariadenie je situované v centre obce s veľmi dobrou dostupnosťou služieb. V blízkosti zariadenia sa nachádza kostol, predajne potravín, Obecný úrad, Základná a materská škola, Farský úrad, pošta autobusová zástavka. Centrum sociálnych služieb Terchová neustále zlepšuje a skvalitňuje poskytované služby, čím sa snaží o zvýšenie kvality života klientov v zariadení. V priestoroch Centra sociálnych služieb Terchová, sídli aj **Poradenské centrum**. Najčastejšia oblasť problémov, ktoré sú prostredníctvom poradenstva riešené, sú problémy rodín so zabezpečením poskytovania sociálnej služby pre svojho blízkeho.

Pracovisko Havrania č. 35, Zázrivá:

Centrum sociálnych služieb, pracovisko Havrania sa nachádza v miestnej časti Havrania 4 km od centra obce Zázrivá. Budova bola zriadená

16. marca 1984 Miestnym národným výborom ako domov opatrovateľskej služby. V septembri 1985 sa zariadenie zmenilo na Domov dôchodcov. Od 1. 1. 1991 patril DD pod Okresný úrad v Dolnom Kubíne a stal sa organizáciou s právnou subjektivitou. Od 1. 7. 1998 patril DD a DSS pre dospelých pod správu Krajského úradu v Žiline. Od 1. 7. 2008 bolo zariadenie ako samostatná rozpočtová organizácia zrušené a zlúčilo sa s DD a DSS pre dospelých V Terchovej.



Zariadenie je rodinného typu a je umiestnené v zrekonštruovanej trojposchodovej budove v oplotenom

Názov dokumentu		Revízia:
Výročná správa CSS Terchová 2020		Zmena:
		Strana 5 z 43

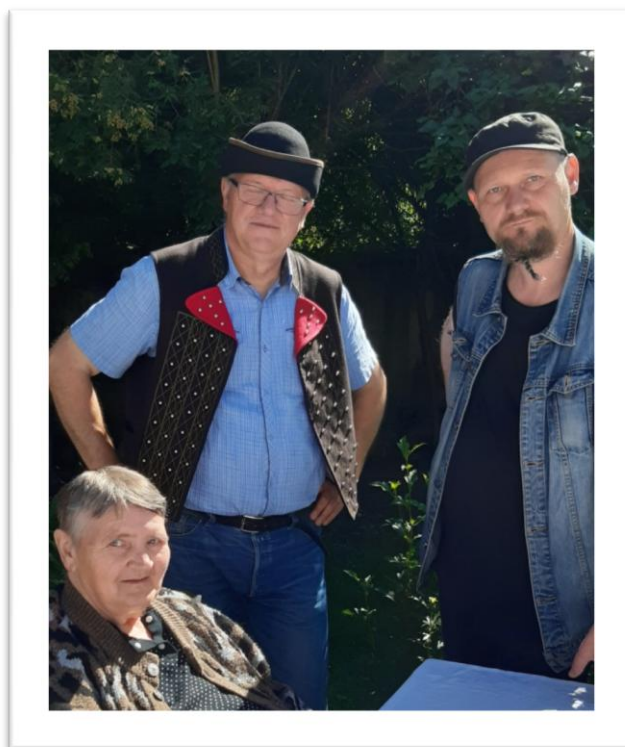
areáli so záhradou. Slúži pre 21 prijímateľov sociálnej služby. Na prízemí sa nachádza: kuchyňa, práčovňa, kotolňa, jedáleň zamestnancov a jedáleň pre prijímateľov sociálnej služby, sklad potravín a sklad čistiacich prostriedkov. Na prvom poschodí je spoločenská miestnosť, sesterská izba. Nachádzajú sa tam trojlôžkové a dvojlôžkové izby. Na druhom poschodí sú štyri dvojlôžkové izby a mala spoločenská miestnosť. Na treťom poschodí je jedna dvojlôžková, jedna trojlôžková izba, jedna jednolôžková izba. Nachádza sa tam aj kancelária a šatňa zamestnancov, či sociálne zariadenia. Zariadenie je situované v krásnej prírode obce Zázrivá.

SPOLUPRÁCA S INÝMI INŠTITÚCIAMI A KOMUNITOU:

V roku 2020 prebiehala spolupráca s Obecným úradom Terchová, Obecným úradom Zázrivá. Akadémia Muzika Terchová a Ťažká muzika zabezpečila pre zariadenie kultúrne programy a vystúpenia. Učiteľka ZŠ s MŠ Terchová a ZUŠ L. Árvaya, p. Mgr. Zuzana Patrnciaková počas roka zabezpečovala hru na orgáne pre klientov zariadenia. Fotograf František Mucha vyhotovil fotografie zariadenia, ktoré slúžili k aktualizácii webovej stránky zariadenia. Firma Coba Terchová zabezpečila vianočné darčeky pre prijímateľov sociálnych služieb. Firma Omnitrade, s.r.o, zabezpečila výlet pre prijímateľov sociálnych služieb kabínkovou lanovkou Vrátna –Chleb. Spolupráca prebiehala aj s Turistickým centrom Terchová. Kultúrne stredisko Terchová realizovalo prehliadky v Terchovskej galérii umenia pre prijímateľov sociálnych služieb. Prebiehali prednášky v spolupráci s OR PZ Žilina o bezpečnosti seniorov. Detský folklórny súbor „Chotár“ zrealizoval kultúrny program pre prijímateľov sociálnych služieb v období Fašiangových osláv.



Názov dokumentu		Revízia:
Výročná správa CSS Terchová 2020		Zmena:
		Strana 6 z 43



Názov dokumentu		Revízia:
Výročná správa CSS Terchová 2020		Zmena:
		Strana 7 z 43

VÍZIA CIELE, POSLANIE:

„Víziou nášho zariadenia je stať sa zariadením poskytujúcim dostupné kvalitné sociálne služby so zameraním na rešpektovanie individuálnych potrieb prijímateľov, so zameraním na odborný prístup kvalifikovaného personálu.“

CIELE A STRATÉGIA:

CIEĽ 1

Vytvoriť systém kvalitného poskytovania sociálnych služieb s prihliadaním na individuálne potreby prijímateľov.

Stratégie:

1. Zdokonaľiť postupy na individuálne plánovanie, evidenciu, hodnotenie poskytovaných sociálnych služieb prijímateľov.
2. Zvyšovať počet odborných zamestnancov a ich odbornú úroveň.
3. Vytvorenie širokej škály činnosti pri poskytovaní sociálnych služieb ako najvyššej formy osobného prístupu ku prijímateľovi.

CIEĽ 2

Podporovať aktivity vykonávané v zariadení, partnerstvá a spoluprácu s komunitou, za účelom zapojenia prijímateľov do diania v spoločnosti a podporovať rodinné vzťahy.

Stratégie:

1. Organizovanie spoločenských akcií zameraných na upevnenie vzťahu – prijímateľ – komunita.
2. Prezentácia zariadenia formou realizovania dňa otvorených dverí a iných kultúrno-spoločenských podujatí za podpory a účasti komunity.
3. Podporovať vzťahy prijímateľ –rodina.

CIEĽ 3

Budovanie multidisciplinárneho tímu odborných pracovníkov, ktorí zabezpečujú potreby prijímateľov.

Stratégie:

1. Pravidelne prehodnocovať organizačnú štruktúru zamestnancov v súlade s požiadavkami zariadenia s ohľadom na potreby prijímateľov.
2. Zvyšovať neustále odbornú úroveň zamestnancov.

CIEĽ 4

Zabezpečiť humanizáciu a estetizáciu prostredia pre klientov so zameraním na kvalitu bývania

Stratégie:

1. Plniť požiadavky v súlade s platnou legislatívou.

CIEĽ 5

Zabezpečiť viaczdrojové financovanie prevádzky zariadenia z grantov a nadácií.

Stratégie:

1. Podporiť činnosť OZ Sedmokráska Terchová, ktoré bolo založené za účelom vykonávania aktivít pre prijímateľov zariadenia.
2. Získavať sponzorské dary.
3. Vypracovať projekty za účelom získavania mimorozpočtových zdrojov na aktivizáciu klientov.

Názov dokumentu		Revízia:
Výročná správa CSS Terchová 2020		Zmena:
		Strana 8 z 43

POSLANIE:

Poslaním Centra sociálnych služieb Terchová je poskytovať sociálne služby v zmysle Zákona č.448/2008 Z. z o sociálnych službách ako súčasť sociálnej politiky Žilinského samosprávneho kraja, na základe etického a odborného prístupu kvalifikovanými zamestnancami v súlade s ochranou ľudských práv a základných slobôd, zamerané na individuálny prístup k prijímateľom sociálnej služby v našom zariadení. Naše sociálne služby sú založené na úcte a empatii. Pri plnení nášho poslania chceme byť spoľahlivým a stabilným sociálnym zariadením poskytujúcim kvalitné a flexibilné sociálne služby, spĺňajúce kvality štandardov sociálnych služieb.

3. ŠTRUKTÚRA PRIJÍMATEĽOV SOCIÁLNYCH SLUŽIEB

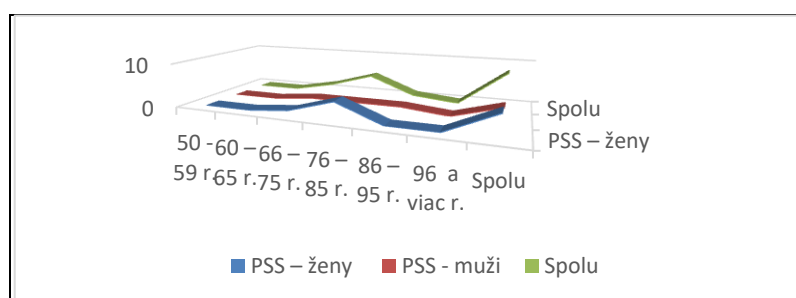
Pracovisko Terchová:

Kapacita zariadenia je 34 prijímateľov sociálnych služieb k 31.12.2020. V zariadení sa nachádzalo k 31.12.2020 30 prijímateľov sociálnych služieb, z toho 9 mužov a 21 žien. Všetkým prijímateľom sa poskytovala celoročná pobytová sociálna služba. K 31.12.2020 v centrálnom poradovníku žiadateľov o sociálne služby sa nachádza evidencia žiadosti v počte: ZpS – 16 občanov, DSS – 6 občanov, ŠZ – 11 občanov.

Tabuľka č. 1 Veková štruktúra prijímateľov sociálnej služby – Zariadenie pre seniorov v CSS Terchová

Veková hranica PSS	PSS – ženy	PSS - muži	Spolu
50 - 59 r.	0	0	0
60 – 65 r.	0	0	0
66 – 75 r.	1	1	2
76 – 85 r.	4	1	5
86 – 95 r.	0	1	1
96 a viac r.	0	0	0
Spolu	5	3	8

Graf č. 1 Veková štruktúra prijímateľov sociálnej služby - Zariadenie pre seniorov v CSS Terchová

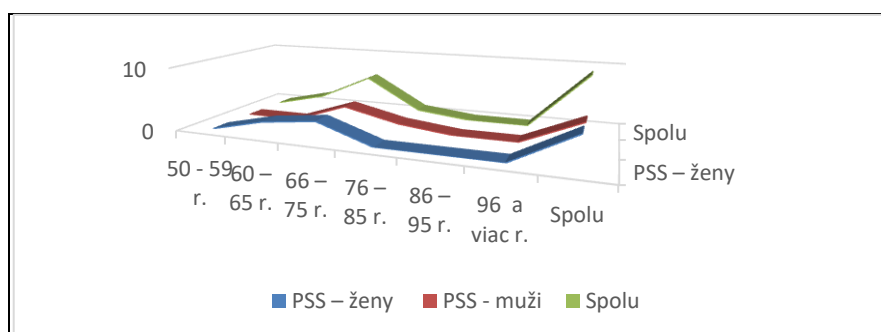


Názov dokumentu		Revízia:
Výročná správa CSS Terchová 2020		Zmena:
		Strana 9 z 43

Tabuľka č. 2 Veková štruktúra prijímateľov sociálnej služby – Domov sociálnych služieb v CSS Terchová

Veková hranica PSS	PSS – ženy	PSS - muži	Spolu
50 - 59 r.	0	0	0
60 – 65 r.	2	0	2
66 – 75 r.	3	3	6
76 – 85 r.	0	1	1
86 – 95 r.	0	0	0
96 a viac r.	0	0	0
Spolu	5	4	9

Graf č. 2 Veková štruktúra prijímateľov sociálnej služby – Domov sociálnych služieb v CSS Terchová

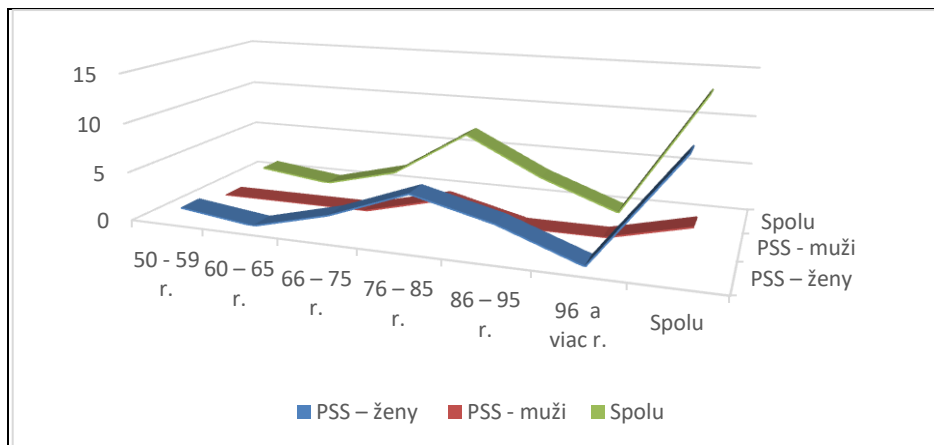


Tabuľka č. 3 Veková štruktúra prijímateľov sociálnej služby – Špecializované zariadenie v CSS Terchová

Veková hranica PSS	PSS – ženy	PSS - muži	Spolu
50 - 59 r.	1	0	1
60 – 65 r.	0	0	0
66 – 75 r.	2	0	2
76 – 85 r.	5	2	7
86 – 95 r.	3	0	3
96 a viac r.	0	0	0
Spolu	11	2	13

Názov dokumentu		Revízia:
Výročná správa CSS Terchová 2020		Zmena:
		Strana 10 z 43

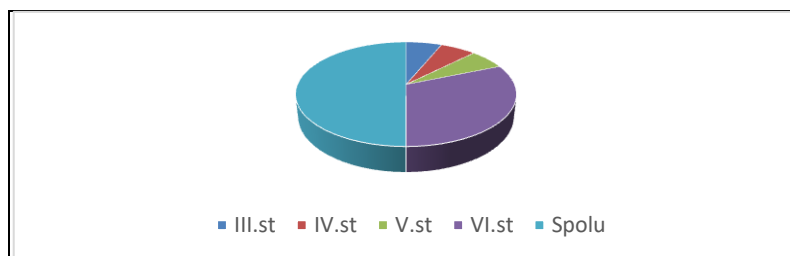
Graf č. 3 Veková štruktúra prijímateľov sociálnej služby – Špecializované zariadenie v CSS Terchová



Tabuľka č. 4 Odkázanosť prijímateľov sociálnej služby na pomoc inej fyzickej osoby poskytovanej sociálnej služby - Zariadenie pre seniorov v CSS Terchová

Stupeň	Počet PSS
III.st	1
IV.st	1
V.st	1
VI.st	5
Spolu	8

Graf č. 4 Odkázanosť prijímateľov sociálnej služby na pomoc inej fyzickej osoby poskytovanej sociálnej služby - Zariadenie pre seniorov v CSS Terchová

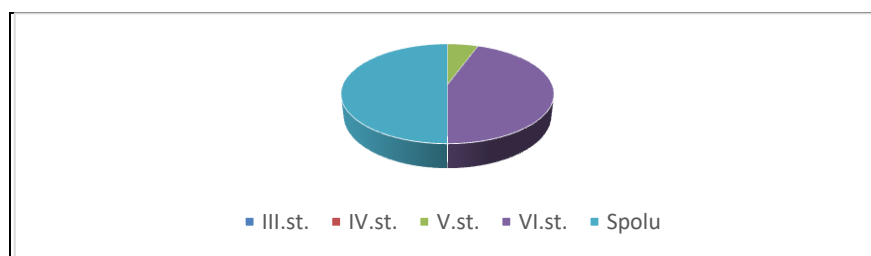


Názov dokumentu		Revízia:
Výročná správa CSS Terchová 2020		Zmena:
		Strana 11 z 43

Tabuľka č. 5 Odkázanosť prijímateľov sociálnej služby na pomoc inej fyzickej osoby poskytovanej sociálnej služby – Domov sociálnych služieb v CSS Terchová

Stupeň	Počet PSS
III.st.	0
IV.st.	0
V.st.	1
VI.st.	8
Spolu	9

Graf č. 5 Odkázanosť prijímateľov sociálnej služby na pomoc inej fyzickej osoby poskytovanej sociálnej služby – Domov sociálnych služieb v CSS Terchová

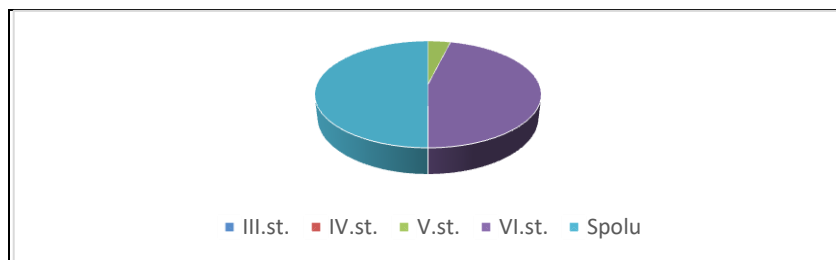


Tabuľka č.6 Odkázanosť prijímateľov sociálnej služby na pomoc inej fyzickej osoby poskytovanej sociálnej služby – Špecializované zariadenie v CSS Terchová

Stupeň	počet PSS
III.st.	0
IV.st.	0
V.st.	1
VI.st.	12
Spolu	13

Názov dokumentu		Revízia:
Výročná správa CSS Terchová 2020		Zmena:
		Strana 12 z 43

Graf č.6 Odkázanosť prijímateľov sociálnej služby na pomoc inej fyzickej osoby poskytovanej sociálnej služby – Špecializované zariadenie v CSS Terchová



Tabuľka č. 7 Diagnostická skladba prijímateľov sociálnej služby podľa duševných porúch v CSS Terchová

Diagnóza	Ženy	Muži	Spolu
Ľahké mentálne postihnutie	0	0	0
Stredne mentálne postihnutie	1	1	2
Schizofrénia	3	0	3
Organické duševné choroby	13	3	16
Afektívne poruchy Alzheimerova choroba	4	2	6
Demencia	5	1	6

Tabuľka č. 8 Diagnostická skladba prijímateľov sociálnej služby podľa telesného postihnutia a zmyslových porúch v CSS Terchová

Diagnóza	Ženy	Muži	Spolu
Pohybové oslabenie	13	4	17
Zmyslové – sluchové a rečové, očné ochorenia	12	3	15
Kožné ochorenia	2	1	3
Nefrologické ochorenia	1	0	1
Reumatologické ochorenia	1	1	2
Hypertenzia	22	8	30
Kardiovaskulárne a cievne ochorenia	6	3	9
Endokrinologické ochorenia	4	1	5
Anémie	3	0	3
Prúcne ochorenia a TBC	6	1	7

Názov dokumentu		Revízia:
Výročná správa CSS Terchová 2020		Zmena:
		Strana 13 z 43

Zažívacie ochorenia	5	1	6
Diabetes mellitus	9	1	10
Urologické ochorenia	0	2	2
Inkontinencia	20	4	24
Onkologické ochorenia	2	1	3
Neurologické ochorenia a stavy po CMP	3	2	5

Pracovisko Zázrivá:

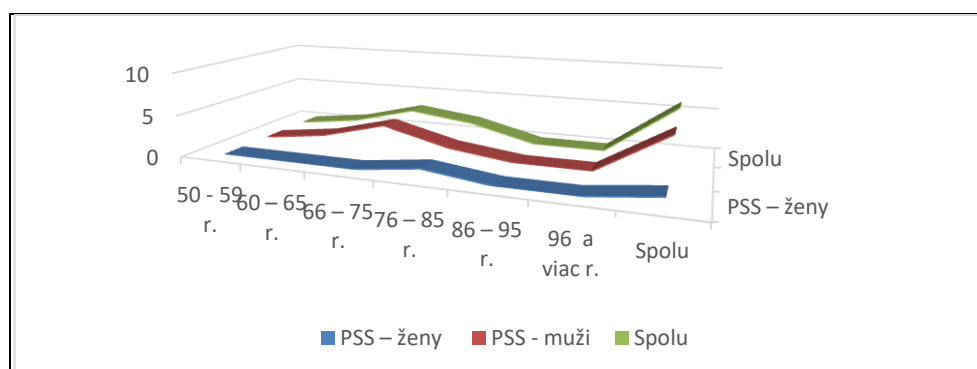
Štruktúra prijímateľov sociálnych služieb:

Kapacita v zariadení je k 31.12.2020 je 21 prijímateľov sociálnych služieb, z toho 9 žien a 12 mužov. Všetkým prijímateľom sociálnych služieb bola poskytovaná celoročná pobytová sociálna služba.

Tabuľka č. 9 Veková štruktúra prijímateľov sociálnej služby – Zariadenie pre seniorov v CSS Terchová, pracovisko Zázrivá

Veková hranica PSS	PSS – ženy	PSS - muži	Spolu
50 - 59 r.	0	0	0
60 – 65 r.	0	1	1
66 – 75 r.	0	3	3
76 – 85 r.	1	1	2
86 – 95 r.	0	0	0
96 a viac r.	0	0	0
Spolu	1	5	6

Graf č. 7 Veková štruktúra prijímateľov sociálnej služby – Zariadenie pre seniorov v CSS Terchová, pracovisko Zázrivá

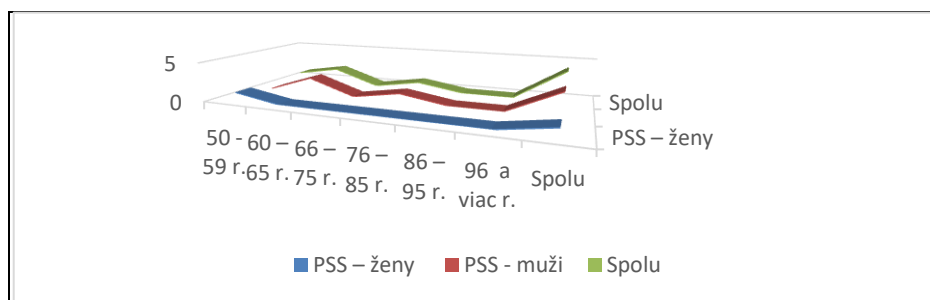


Názov dokumentu		Revízia:
Výročná správa CSS Terchová 2020		Zmena:
		Strana 14 z 43

Tabuľka č. 10 Veková štruktúra prijímateľov sociálnej služby – Domov sociálnych služieb v CSS Terchová, pracovisko Zázrivá

Veková hranica PSS	PSS – ženy	PSS - muži	Spolu
50 - 59 r.	1	0	1
60 – 65 r.	0	2	2
66 – 75 r.	0	0	0
76 – 85 r.	0	1	1
86 – 95 r.	0	0	0
96 a viac r.	0	0	0
Spolu	1	3	4

Graf č. 8 Veková štruktúra prijímateľov sociálnej služby – Domov sociálnych služieb v CSS Terchová, pracovisko Zázrivá

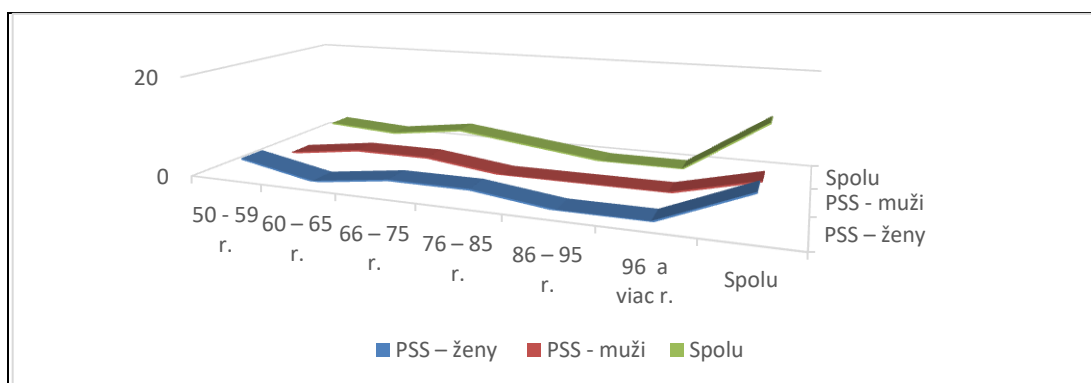


Tabuľka č. 11 Veková štruktúra prijímateľov sociálnej služby – Špecializované zariadenie v CSS Terchová, pracovisko Zázrivá

Veková hranica PSS	PSS – ženy	PSS - muži	Spolu
50 - 59 r.	3	0	3
60 – 65 r.	0	2	2
66 – 75 r.	2	2	4
76 – 85 r.	2	0	2
86 – 95 r.	0	0	0
96 a viac r.	0	0	0
Spolu	7	4	11

Názov dokumentu		Revízia:
Výročná správa CSS Terchová 2020		Zmena:
		Strana 15 z 43

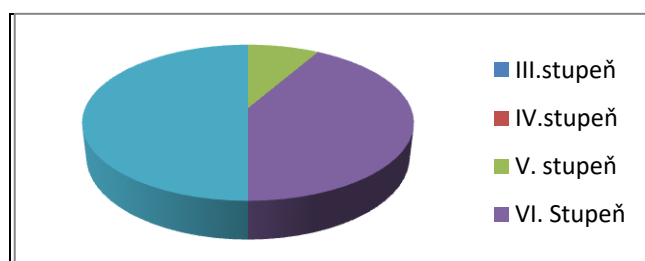
Graf č. 9 Veková štruktúra prijímateľov sociálnej služby – Špecializované zariadenie v CSS Terchová, pracovisko Zázrivá



Tabuľka č. 12 Odkázanosť prijímateľov sociálnej služby na pomoc inej fyzickej osoby poskytovanej sociálnej služby - Zariadenie pre seniorov v CSS Terchová, pracovisko Zázrivá

Stupeň	Počet
III.st.	0
IV.st.	0
V.st.	1
VI.st.	5
Spolu	6

Graf č. 10 Odkázanosť prijímateľov sociálnej služby na pomoc inej fyzickej osoby poskytovanej sociálnej služby - Zariadenie pre seniorov v CSS Terchová, pracovisko Zázrivá

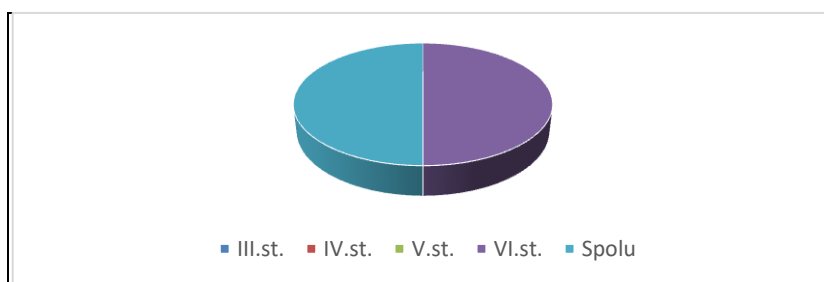


Názov dokumentu		Revízia:
Výročná správa CSS Terchová 2020		Zmena:
		Strana 16 z 43

Tabuľka č. 13 Odkázanosť prijímateľov sociálnej služby na pomoc inej fyzickej osoby poskytovanej sociálnej služby – Domov sociálnych služieb v CSS Terchová, pracovisko Zázrivá

Stupeň	Počet
III.st.	0
IV.st.	0
V.st.	0
VI.st.	4
Spolu	4

Graf č. 11 Odkázanosť prijímateľov sociálnej služby na pomoc inej fyzickej osoby poskytovanej sociálnej služby – Domov sociálnych služieb v CSS Terchová, pracovisko Zázrivá

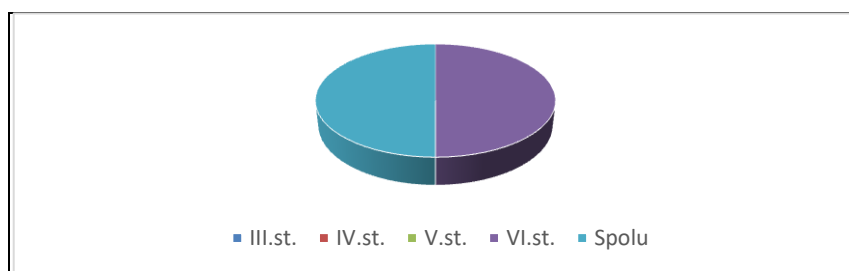


Tabuľka č. 14 Odkázanosť prijímateľov sociálnej služby na pomoc inej fyzickej osoby poskytovanej sociálnej služby – Špecializované zariadenie v CSS Terchová, pracovisko Zázrivá

Stupeň	Počet
III.st.	0
IV.st.	0
V.st.	0
VI.st.	11
Spolu	11

Názov dokumentu		Revízia:
Výročná správa CSS Terchová 2020		Zmena:
		Strana 17 z 43

Graf č. 12 Odkázanosť prijímateľov sociálnej služby na pomoc inej fyzickej osoby poskytovanej sociálnej služby – Špecializované zariadenie v CSS Terchová, pracovisko Zázrivá



Tabuľka č. 15 Diagnostická skladba prijímateľov sociálnych služieb podľa duševných porúch v CSS Terchová, pracovisko Zázrivá

Diagnóza	Ženy	Muži	Spolu
Lahké mentálne postihnutie	0	0	0
Stredne mentálne postihnutie	2	0	2
Ťažké mentálne postihnutie	1	1	2
Schizofrénia	3	3	6
Organické duševné choroby	1	4	5
Afektívne poruchy- Alzheimerova choroba	0	1	1
Demencia	2	1	3

Tabuľka č. 16 Diagnostická skladba prijímateľov sociálnych služieb podľa telesného postihnutia a zmyslových porúch v CSS Terchová, pracovisko Zázrivá

Diagnóza	Ženy	Muži	Spolu
Pohybové oslabenie	5	3	8
Zmyslové – sluchové a rečové, očné ochorenia	3	4	7
Kožné ochorenia	0	2	2
Nefrologické ochorenia	2	1	3
Reumatologické ochorenia	0	0	0
Hypertenzia	9	5	14

Názov dokumentu		Revízia:
Výročná správa CSS Terchová 2020		Zmena:
		Strana 18 z 43

Kardiovaskulárne a cievne ochorenia	4	3	7
Endokrinologické ochorenia	0	0	0
Anémie	4	3	7
Pľúcne ochorenia a TBC	1	8	9
Zažívacie ochorenia	3	6	9
Diabetes mellitus	1	4	5
Urologické ochorenia	3	4	7
Inkontinencia	7	3	10
Neurologické ochorenia, stavy po CMP	1	2	3
Onkologické ochorenia	2	3	5

4. PERSONÁLNE PODMIENKY A ORGANIZAČNÁ ŠTRUKTÚRA POSKYTOVATEĽA SOCIÁLNYCH SLUŽIEB

OBLASŤ ĽUDSKÝCH ZDROJOV:

Centrum sociálnych služieb sa počas roku 2020 snažilo o dosiahnutie priorít v personálnej oblasti:

- dodržiavať maximálny počet PSS na jedného zamestnanca a dodržiavať minimálny percentuálny podiel odborných zamestnancov na celkovom počte zamestnancov v zmysle zákona 448/2008 Z. z. o sociálnych službách, ako plnenie personálnych podmienok kvality poskytovaných služieb
- oblasť ľudských zdrojov upriamiť na stabilizáciu kolektívu a rast odbornej úrovne zamestnancov
- efektívne využívať ľudské aj finančné zdroje
- vytvárať priaznivé pracovné a sociálne podmienky zamestnancov

V zmysle nižšie uvedenej organizačnej štruktúry pracovalo v Centre sociálnych služieb Terchová k 31.12.2020 34 zamestnancov. Na pracovisku Terchová pracovalo 22 zamestnancov a na pracovisku Zázrivá pracovalo 12 zamestnancov. Odborní zamestnanci sa podieľajú a zúčastňujú na starostlivosti o PSS ako aj ostatní zamestnanci zabezpečujúci bezproblémový chod zariadenia na oboch pracoviskách.

Pri prijímaní nových zamestnancov je rozhodujúcim kritériom odborná kvalifikovanosť pre danú pracovnú pozíciu a osobnostné predpoklady zamestnanca. Postupujeme v zmysle zákona č. 552/2003 Z. z. o výkone práce vo verejnom záujme, zákona č. 448/2008 Z. z. o sociálnych službách a podľa stanovených kvalifikačných predpokladov. Zamestnanci sú odmeňovaní v súlade so zákonom č. 553/2003 Z. z. o odmeňovaní niektorých zamestnancov pri výkone práce vo verejnom záujme.

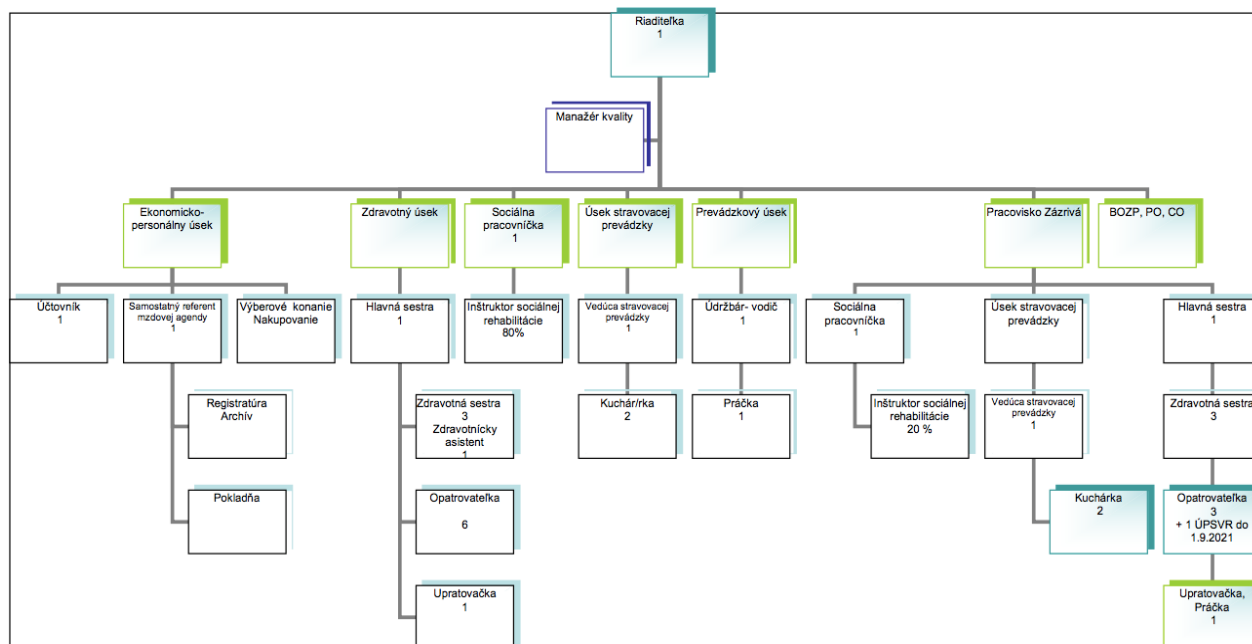
Počas adaptačného procesu je zamestnancom poskytované zaškolenie v súlade so všeobecne záväznými právnymi predpismi. Pravidelne sú zamestnanci školení v oblasti BOZP, PO a CO.

Centrum sociálnych služieb Terchová uzatvorilo v roku 2020 Dohodu s ÚPSV a R Dolný Kubín o poskytnutí finančného príspevku na podporu vytvárania pracovných miest v rámci projektu „Pracuj, zmeň svoj život“ – Aktivita č. 2 Podpora zamestnávania UoZ prostredníctvom poskytovateľov sociálnych služieb.

Názov dokumentu		Revízia:
Výročná správa CSS Terchová 2020		Zmena:
		Strana 19 z 43

Centrum sociálnych služieb Terchová, ako poskytovateľ sociálnej služby, má vypracovanú štruktúru zamestnancov a počet pracovných miest, ktorá zodpovedá strategickej vízii, poslaniu a cieľu organizácie ako i počtu prijímateľov sociálnej služby.

Organizačná štruktúra



Vzdelávanie zamestnancov sa realizuje na základe legislatívnych zmien, zvyšovania a prehĺbovania kvalifikácie, rekvalifikácie a individuálneho plánu vzdelávania. Plán vzdelávania sa vypracuje na každý kalendárny rok osobitne. Priebežne sa mení dopĺňa v súlade so zmenami v legislatíve a potrebami organizácie. Za účelom ponúkať čo najkvalitnejšie služby podporujeme odborný rast svojich zamestnancov, umožňujeme a podporujeme ich účasť na rôznych vzdelávacích aktivitách. Po uskutočnení vzdelávacej aktivity je každý účastník povinný vyhodnotiť absolvovanú vzdelávaciu aktivitu na príslušnom tlačíve.

Tabuľka č. 17 Vzdelávanie zamestnancov počas prvého polroka 2020 v CSS Terchová

Názov vzdelávacej aktivity:	Dodávateľ vzdelávacej aktivity, dátum:	Počet zamestnancov:
Odborná príprava a metodická podpora poskytovateľov v národnom projekte Kvalita sociálnych služieb	30. 01. 2020 Žilinský samosprávny kraj	2 zamestnanci
Ročné zúčtovanie dane za rok 2019 – Legislatívne zmeny 2020	05. 02. 2020 ICV Košice, n. o., Družstevná 232/2, 040 01 Košice	1 zamestnanec
Pravidlá a postupy zadávania zákaziek	13. 02. 2020	2 zamestnanci

Názov dokumentu		Revízia:
Výročná správa CSS Terchová 2020		Zmena:
		Strana 20 z 43

s nízkou hodnotou platné od 01.01.2020	IPEKO Zvolen, s. r. o	
Novela zákona č. 448/2008 z. z., Komunitná práca, E-government	9- 10. 03. 2020 Asociácia vzdelávania samosprávy – RVC Martin	1 zamestnanec
Inovácie v oblasti vzdelávania a opatery v Alzheimerovej chorobe a iných formách demencie.“	29. 07. 2020 – online vzdelávanie „Europejskie Ugrupowanie Współpracy Terytorialnej TRITIA	6 zamestnancov
Veľkofilm o Štandardoch Kvality v sociálnych službách 2020	Online školenie DODS SYSTEM, s. r. o.	10 zamestnancov

Tabuľka č. 18 Vzdelávanie zamestnancov počas druhého polroka 2020 v CSS Terchová

Názov vzdelávacej aktivity:	Dodávateľ vzdelávacej aktivity, dátum:	Počet zamestnancov:
Odborná príprava a metodická podpora poskytovateľov v národnom projekte - Kvalita sociálnych služieb	11. – 12. 8. 2020 IA MPSVaR	2 zamestnanci
Zadávanie podlimitnej zákazky, zákazky s nízkou hodnotou a zákazky financované z fondov EÚ, vrátane kontrolného mechanizmu	10. 09. 2020 Poradca podnikateľa Žilina	2 zamestnanci
Dobrá prax v práci so seniormi	17. 09. 2020 TRITIA Barbara Wrona	1 zamestnanec
DI - Podpora transformačných tímov	17. 09. 2020 IA MPSVaR	2 zamestnanci
Účtovanie v PO a jej porovnanie s účtovaním v RO	29. 10. 2020 online školenie Žilinský samosprávny kraj	2 zamestnanci
Strach v ZSS v krízových situáciách	05. 11. 2020 Asociácia odborných pracovníkov sociálnych služieb (AOPSS), Akadémia vzdelávania a výskumu v soc. (AVVSS) a softvérový systém CARESEE - starostlivosť	3 zamestnanci
Interné školenie –usmernenie k transformácií zariadenia z rozpočtovej na príspevkovú.	07. 12. 2020 – Ing. Wildová Žilinský samosprávny kraj	1 zamestnanec
„Inventarizácia majetku“	16. 12. 2020 – online vzdelávanie ŽSK a MF SR	4 zamestnanci

Názov dokumentu		Revízia:
Výročná správa CSS Terchová 2020		Zmena:
		Strana 21 z 43

Počas adaptačného procesu je zamestnancom poskytované zaškolenie v súlade so všeobecne záväznými právnymi predpismi. Pravidelne sú zamestnanci školení v oblasti BOZP, PO a CO.

Tabuľka č. 19 Školenia BOZP, PO a CO v CSS Terchová počas roka 2020

Názov školenia:	Školiteľ	Počet zamestnancov:
Opakované oboznamovanie a informovanie o BOZP, PO, CO	22. 09. 2020 Bc. Martin Žiak autorizovaný bezpečnostný technik	31 zamestnancov
Vstupné školenia BOZP a PO	Priebežne počas roka 2020 Rastislav Masný Technik BOZP, PO	13 zamestnancov

V zmysle zákona č. 448/2008 Z. z. o sociálnych službách a o zmene a doplnení zákona č. 455/1991 Zb. o živnostenskom podnikaní (živnostenský zákon) v znení neskorších predpisov v platnom znení poskytovateľ sociálnej služby má vypracovaný systém supervízie. V CSS Terchová prebiehala supervízia v obmedzenom režime z dôvodu pandemickej situácie súvisiacej s výskytom ochorenia Covid-19. Supervízia bola vykonaná PhDr. Darinou Klimekovou.

V roku 2020 prebehlo hodnotenie zamestnancov a hodnotenie zamestnávateľa. Z výsledkov hodnotenia našich zamestnancov svojimi nadriadenými vyplynulo, že máme 31 príkladných zamestnancov a žiadny zamestnanec nebol neakceptovateľný. Sme presvedčení, že takéto hodnotenie zaručuje vysokú úroveň poskytovaných služieb, odbornosť, kvalitu, flexibilitu a príkladne chovanie voči prijímateľovi sociálnej služby. Spokojnosť našich zamestnancov vyjadrená v dotazníku spokojnosti je v percentuálnom hodnotení 91,75 %.

5. POSKYTOVANIE SOCIÁLNYCH SLUŽIEB

V zariadení pre seniorov sa poskytuje sociálna služba:

- fyzickej osobe, ktorá dovŕšila dôchodkový vek a je odkázaná na pomoc inej fyzickej osoby a jej stupeň odkázanosti je najmenej IV podľa prílohy č. 3 vyššie uvedeného zákona o sociálnych službách,
- fyzickej osobe, ktorá dovŕšila dôchodkový vek a poskytovanie sociálnej služby v tomto zariadení potrebuje z iných vážnych dôvodov.

V zariadení pre seniorov sa:

a) poskytuje

- pomoc pri odkázanosti na pomoc inej fyzickej osoby,
- sociálne poradenstvo,
- sociálna rehabilitácia,
- ubytovanie,
- stravovanie,
- upratovanie, pranie, žehlenie a údržba bielizne a šatstva,
- osobné vybavenie,

Názov dokumentu		Revízia:
Výročná správa CSS Terchová 2020		Zmena:
		Strana 22 z 43

b) utvárajú sa podmienky na

1. úschovu cenných vecí,

c) zabezpečuje

1. záujmová činnosť.

V zariadení pre seniorov sa zabezpečuje aj ošetrovateľská starostlivosť.

Sociálne služby v DSS

CSS Terchová je zariadenie, ktoré poskytuje sociálne služby v nasledovnej forme:

- celoročná pobytová forma

- a) odkázaná na pomoc inej fyzickej osoby a jej stupeň odkázanosti je najmenej V podľa prílohy č. 3 vyššie uvedeného zákona,
- b) nevidiaca alebo prakticky nevidiaca a jej stupeň odkázanosti je najmenej III podľa prílohy č. 3. vyššie uvedeného zákona.

V domove sociálnych služieb sa:

a) poskytuje

1. pomoc pri odkázanosti na pomoc inej fyzickej osoby,
2. sociálne poradenstvo,
3. sociálna rehabilitácia,
4. ubytovanie,
5. stravovanie,
6. upratovanie, pranie, žehlenie a údržba bielizne a šatstva,
7. osobné vybavenie,

b) zabezpečuje

1. rozvoj pracovných zručností,
2. záujmová činnosť,

c) utvárajú podmienky na

1. úschovu cenných vecí.

V domove sociálnych služieb sa zabezpečuje aj ošetrovateľská starostlivosť. Ak fyzická osoba dovŕši dôchodkový vek počas poskytovania sociálnej služby v domove sociálnych služieb, táto sociálna služba sa jej poskytuje aj naďalej.

Poskytované sociálne služby v ŠZ

V špecializovanom zariadení sa poskytuje sociálna služba fyzickej osobe, ktorá je odkázaná na pomoc inej fyzickej osoby, jej stupeň odkázanosti je najmenej V podľa prílohy č. 3 a má zdravotné postihnutie, ktorým je najmä Parkinsonova choroba, Alzheimerova choroba, pervazívna vývinová porucha, skleróza multiplex, schizofrénia, demencia rôzneho typu etiológie, hluchoslepota, AIDS alebo organický psychosyndróm ťažkého stupňa.

V špecializovanom zariadení sa:

a) poskytuje

1. pomoc pri odkázanosti na pomoc inej fyzickej osoby,
2. sociálne poradenstvo,
3. sociálna rehabilitácia,
4. ubytovanie,

Názov dokumentu		Revízia:
Výročná správa CSS Terchová 2020		Zmena:
		Strana 23 z 43

- 5. stravovanie,
- 6. upratovanie, pranie, žehlenie a údržba bielizne a šatstva,
- 7. osobné vybavenie,

b) zabezpečuje

- 1. rozvoj pracovných zručností,
- 2. záujmová činnosť,

c) utvárajú podmienky na

- 1. úschovu cenných vecí.

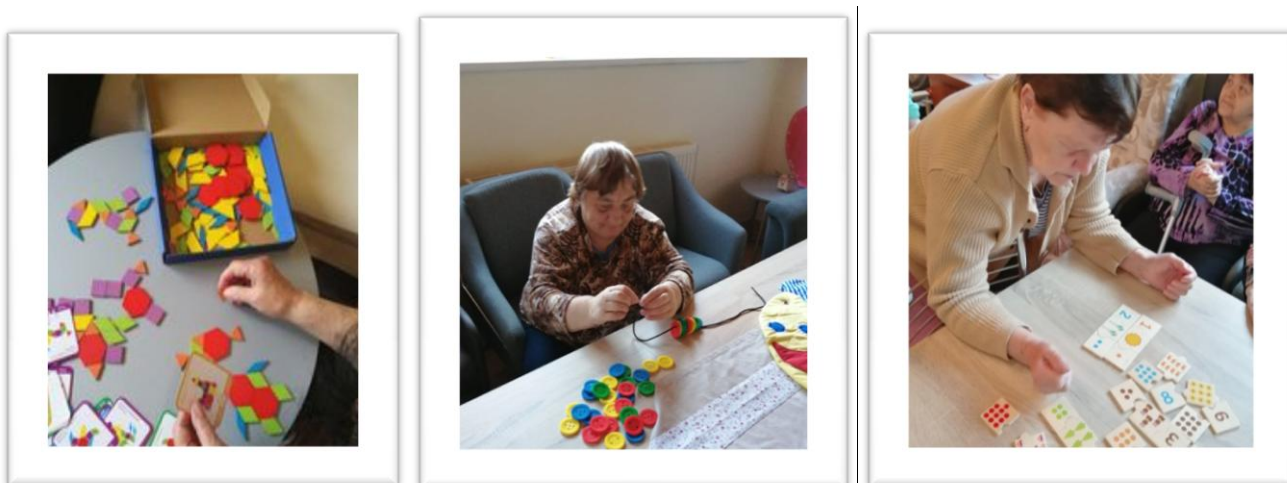
V ŠZ sa zabezpečuje aj ošetrovateľská starostlivosť.

Sociálne poradenstvo

Poskytuje sa sociálne poradenstvo nielen prijímateľom sociálnej služby, ale aj potencionálnym záujemcom o poskytovanie sociálnych služieb. Základné sociálne poradenstvo vykonávajú sociálni pracovníci, ktorí zároveň aj písomne vedú záznamy o poradenskej činnosti. Sociálne poradenstvo poskytuje sociálny pracovník. V CSS funguje Poradenské centrum ŽSK.

Sociálna rehabilitácia

Vykonáva sa pri každodennom kontakte s prijímateľom, pri jednotlivých úkonoch starostlivosti o neho a za jeho účasti. Sociálna rehabilitácia je najmä nácvik používania pomôcky, nácvik prác v domácnosti, nácvik priestorovej orientácie a samostatného pohybu a sociálna komunikácia. Aktivity sociálnej rehabilitácie sa v priebehu pobytu prijímateľa menia, vyvíjajú – aktivity na podporu adaptácie na nové alebo zmenené podmienky, tréning kognitívnych funkcií, precvičovanie motoriky, rozvoj zručností a podobne. Vykonávajú ju sociálni pracovníci a inštruktor sociálnej rehabilitácie a to v úzkej spolupráci so zdravotným úsekom. Vykonávatelia sociálnej rehabilitácie zaznamenávajú všetky aktivity sociálnej rehabilitácie v individuálnom pláne prijímateľa.



Ošetrovateľskú starostlivosť a pomoc pri odkázanosti na inú fyzickú osobu

Ošetrovateľská starostlivosť sa poskytuje tímom zdravotného úseku. Zamestnanci pracujú v zmennej prevádzke a sú vedené hlavnými sestrami. Každú zmenu v starostlivosti o prijímateľa zapisuje zdravotná sestra do Dekurzu sestry uloženého na každej ambulancii. V každej ambulancii sa taktiež nachádza Kniha hlásení určená pre zápisy službukonajúceho personálu v rámci zdravotného úseku o

Názov dokumentu		Revízia:
Výročná správa CSS Terchová 2020		Zmena:
		Strana 24 z 43

príslušnej zmene. Každý prijímateľ sociálnej služby má zavedenú ošetrovateľskú dokumentáciu. V rámci rozsahu ošetrovateľskej starostlivosti sa zariadenie a jeho odborný personál podieľajú na jej zabezpečovaní s cieľom predĺžiť a skvalitniť život prijímateľom. Záznamy zdravotného personálu sú vedené v programe Socev. Zhoršený zdravotný stav prijímateľa konzultuje zdravotná sestra s lekárom, ktorý rozhoduje o ďalšom postupe, resp. doporučí PSS na odborné vyšetrenie, či hospitalizáciu. Zariadenie pravidelne navštevuje psychiater, internista a iní špecialisti. Zariadenie sprostredkúva prepravu prijímateľa na ošetrovanie do zdravotníckeho zariadenia. Počas roka 2020 zariadenie vykonávalo množstvo preventívnych opatrení pre prechádzanie výskytu ochorenia Covid -19.

Rozvoj pracovných zručností

Zariadenie vytvára pre prijímateľov možnosť rozvoja pracovných zručností, ktorú prijímatelia vykonávajú pod vedením inštruktora sociálnej rehabilitácie a sociálneho pracovníka za účelom obnovy, udržania alebo rozvoja fyzických, mentálnych a pracovných schopností prijímateľa v súlade so zákonom o sociálnych službách. Prijímateľ v rámci rozvoja pracovných zručností vykonáva rôzne pracovné činnosti podľa cieľov stanovených v individuálnom pláne s ohľadom na jeho zdravotný stav, možnosti a schopnosti. Prioritou tohto rozvoja je vytvárať prijímateľom podmienky pre zmysluplné prežívanie dňa.



Ubytovanie

V zariadení sa poskytuje bývanie v jedno dvoj a trojlôžkových izbách. Po dohode s nami, ako s poskytovateľom, si prijímateľ môže priniesť bytové doplnky. Ubytovanie sa poskytuje s ohľadom na individuálne potreby, požiadavky a odkázanosť prijímateľa v spolupráci s hlavnou sestrou a sociálnymi pracovníkmi.

Názov dokumentu		Revízia:
Výročná správa CSS Terchová 2020		Zmena:
		Strana 25 z 43

Stravovanie

V zariadení sa poskytuje prijímateľom v súlade so zásadami zdravej výživy s prihliadnutím na vek a zdravotný stav, a to: raňajky, desiata, obed, olovrant, večera. Pri diabetickej diéte aj druhá večera. Mobilní prijímatelia sa stravujú v jedálni, imobilným prijímateľom sa podáva strava priamo na izbách, resp. až ku lôžku.

Osobné vybavenie

Osobné vybavenie sa poskytuje prijímateľovi v prípade, že si ho nemôže zabezpečiť sám. Osobným vybavením sa rozumie šatstvo, obuv, hygienické potreby a iné veci osobnej potreby. Predmety osobnej spotreby sa poskytujú len vybraným občanom, ktorým po zaplatení úhrad za sociálne služby nezostáva zákonom stanovené životné minimum, nemajú majetok a s prihliadnutím na ich celkovú sociálnu situáciu.

Úschova cenných vecí

CSS Terchová prevezme do úschovy cenné veci, vrátane vkladnej knižky a peňažnej hotovosti prijímateľa na čas nevyhnutný z dôvodu ochrany majetku prijímateľa, ktorý o ich prevzatie písomne požiada pri nástupe do CSS Terchová, alebo počas pobytu v ňom. Cenné veci prevzaté do úschovy sa označia tak, aby sa vylúčila ich zámena. Zariadenie vedie evidenciu cenných vecí prevzatých do úschovy.

Záujmová činnosť

Kultúrna činnosť, spoločenská činnosť, športová činnosť a rekreačná činnosť, ktoré sú zamerané na rozvoj schopností a zručností prijímateľa sociálnej služby. Kultúrno-spoločenské vyžitie prijímateľov je zabezpečené v rámci vlastného plánu ako aj prostredníctvom hosťujúcich súborov, divadiel, škôl, detských organizácií, klubov dôchodcov a iných organizácii a združení. V rámci celoročného plánu kultúrnej činnosti sa osvedčili najmä jednodňové výlety a vychádzky do blízkeho okolia. Prijímatelia sa podľa svojich záujmov môžu venovať vyhotovovaniu rôznych predmetov z papiera, textilu, z prírodných materiálov, háčkovaniu, pleteniu, vyšívaniu. K dispozícii majú rôzne spoločenské, stolové hry. Pre kultúrne vyžitie prijímateľov slúžia spoločenské miestnosti, pre duchovné vyžitie je otvorená kaplnka. Záujmovú činnosť zabezpečuje inštruktor sociálnej rehabilitácie a sociálni pracovníci. Klientom sa zabezpečuje dodávateľským spôsobom kaderníctvo, pedikúra, masáže a nákupy.

**Tabuľka č. 20 Kultúrno-spoločenské podujatia uskutočnené v CSS Terchová a na pracovisku
Zázrivá počas roku 2020**



NÁZOV PODUJATIA	DÁTUM	POČET ZÚČASTNENÝCH PSS
„Canisterapia“ s Erikou Šimurkovou	07.02.2021	51
Fašiangová oslava: Fašiangy v podaní FS Chotár v CSS	22. 02. 2020	25

Názov dokumentu		Revízia:
Výročná správa CSS Terchová 2020		Zmena:
		Strana 26 z 43

Terchová		
Spoločné fašiangy: Fašiangová zábava pre prijímateľov sociálnych z pracovísk Terchová a Zázrivá.	25. 05. 2020	35
Účasť na akcii v CSS Horelica „Zmenáreň“	26.02. 2020	1
Prednáška s kpt. OR PZ JUDr. Paula Dobrovodská na tému: „Bezpečnosť seniorov“.	05. 03. 2020	30
Oslava sviatku: „Deň matiek“.	10.05. 2020	21
„Grilovačka“ v altánku v Terchovej spojená s oslavou menín a narodenín. O hudobný program sa postarali: p. Pavol Cabadaj a p. Andrej Dostál.	24. 07. 2020	28
Návšteva výstavy v Terchovskej galérii umenia: „Národná prezentácia umenia handicapovaných umelcov v SR,“	19. 08.2020	16
„Guľáška,“ v záhrade zariadenia za účasti: „Ťažkej Muziky,“ z Terchovej	21. 08. 2020	32
Projekt „Vyvýšené záhony“ – Nadácia Pontis	25.08.2021	20
Návšteva symbolického „Jánošíkovho domu“ v osade Jánošovia.	16. 09. 2020	15
Výlet do Vrátnej Doliny, Lanová dráha: „Vrátna – Chleb“	23. 09. 2020	10
Návšteva obory s diviakmi na Bobotách .	23. 09. 2020	10
„Október mesiac úcty k starším k starším“	20.10.2019	28
Otvorenie novej čajovne v CSS Terchová.	28. 10. 2020	16
„Mikuláš“ – návšteva Mikuláša, čerta a anjela	04.12.2020	50
Projekt „Vianočná pohľadnica“	20.12.2021	50
Projekt „ Koľko lásky sa zmestí do krabice od topánok“	24.12.2020	50
Projekt „Vianočný zážrák“	24.12.2021	50
Štedrý večer v CSS Terchová	24. 12. 2020	50
Silvester a oslava Nového roku	31.12.2020	50

Názov dokumentu		Revízia:
Výročná správa CSS Terchová 2020		Zmena:
		Strana 27 z 43

Tabuľka č. 21 Zaujmová činnosť a terapie poskytované v CSS Terchová v roku 2020

<p>Rozvoj pracovných zručností - pletenie košov z prútia, ručné práce – vyšívanie, háčkovanie, práce v záhrade, pestovanie kvetov, úprava okolia, starostlivosť o psa, výroba košíkov z pedigu, šitie úžitkových predmetov z textilu. S prijímateľmi sociálnej služby pracuje sociálny pracovník a inštruktor sociálnej rehabilitácie.</p>	
<p>Arteterapia - kreatívna tvorba, maľovanie, vystrihovanie, lepenie obrázkov a výroba dekoratívnych ozdôb.</p>	

Názov dokumentu		Revízia:
Výročná správa CSS Terchová 2020		Zmena:
		Strana 28 z 43

Muzikoterapia - počúvanie hudby a spievanie ľudových piesní, zabezpečenie folklórnych súborov.



Biblioterapia - čítanie kníh, časopisov, novín. Zariadenie rozšírilo knižnicu o knihy darované z Kysuckej knižnice v Čadci.



Terapia hrou - loptové hry, spoločenské hry, technika hry holandského biliardu, hry na tréning kognitívnych schopností.



Názov dokumentu		Revízia:
Výročná správa CSS Terchová 2020		Zmena:
		Strana 29 z 43

Podpora PSS v oblasti náboženstva a podpora v duchovných potrebách - každú nedeľu, prvý piatok a cirkevný sviatok sa konali sv. omše v kaplnke zariadenia, počas obdobia pôstu modlitby krížovej cesty, modlitby ruženca počas mariánskeho mesiaca, každý prvý piatok sv. spoveď, stretnutia s duchovným otcom.



Gardenterapia – sadenie okrasných drevín, kvetov, pestovanie byliniek vo vyvýšených záhonoch, úprava záhrady, starostlivosť o ovocné stromy.



Ďalšie aktivity - prechádzky a posedenia v prírode, oslavy narodenín a menín klientov, lúštenie krížoviek, pozieranie filmov, grilovanie, varenie gulášu v záhrade, návštevy kultúrnych podujatí v obci.



Názov dokumentu		Revízia:
Výročná správa CSS Terchová 2020		Zmena:
		Strana 30 z 43

SPOKOJNOSŤ

V roku 2020 prejavili prijímatelia sociálnych služieb svoj názor s poskytovanými službami formou anonymného dotazníka a hodnotili poskytované sociálne služby.

Spokojnosť s poskytovanými službami prijímatelia sociálnych služieb prejavili v týchto oblastiach:

- pripravované jedlo
- priestory, v ktorých žijú
- poskytovanie starostlivosti zo strany zdravotného personálu
- spokojnosť s aktivitami
- dostatočný priestor na seberealizáciu
- hodnotenie personálu zariadenia
- medzilidské vzťahy v zariadení

Hodnotenie poskytovaných služieb pracovisko Terchová, A. Hlinku 234/8, 013 06 Terchová:

Počet respondentov – 31. Počet odovzdaných dotazníkov – 21. Účasť - **67, 74 %**.

Celková spokojnosť prijímateľov sociálnych služieb za rok 2020 : **85,25 %**

Hodnotenie poskytovaných služieb pracovisko Zázrivá, Havrania 35 027 05 Zázrivá:

Počet respondentov – 20. Počet odovzdaných dotazníkov – 15. Účasť - 75 %.

Celková spokojnosť prijímateľov sociálnych služieb za rok 2020 : **95, 55 %**

6. FINANCOVANIE SOCIÁLNYCH SLUŽIEB A ÚHRADY ZA POSKYTOVANÚ SOCIÁLNU SLUŽBU

CSS Terchová v roku 2020 hospodáril s prideleným rozpočtom, ktorý bol schválený zastupiteľstvom ŽSK v súlade so zákonom NR SR č. 583/2004 Z. z. o rozpočtových pravidlách územnej správy v z. n. p. 25. 11. 2019 Schválený rozpočet bol v priebehu roka upravený nasledujúcimi úpravami:

- prvá úprava schválená dňa 28. 05. 2020
- druhá úprava schválená dňa 08. 07. 2020
- tretia úprava schválená dňa 23. 09. 2020
- štvrtá úprava schválená dňa 25. 11. 2020
- piata úprava schválená dňa 31. 12.2020

Tabuľka č. 22 Výdavky – kód zdroja 41,46

Kategória	Názov	Upravený rozpočet v €	Čerpanie v €
610	Mzdy, platy a OOV	437306,00	416428,32
620	Poistne a príspevky do poisťovní	160687,00	152116,32
630	Tovary a služby	154655,00	154640,13
640	Bežné transfery	6420	5612,82
700	Kapitálové výdavky	0	0
Z toho:			
632	Energie, voda a komunikácie	27700,00	27288,88
633	Materiál	87989,00	87824,70
634	Dopravné	3500,00	3778,40
635	Rutinná a štandardná	14777,00	14118,73

Názov dokumentu		Revízia:
Výročná správa CSS Terchová 2020		Zmena:
		Strana 31 z 43

	údržba		
637	Služby	20689,00	21629,42
Spolu		154655,00	154 640,13

Tabuľka č. 23 Výdavky – kód zdroja 72

Kategória	Kód zdroja	Názov	Čerpanie v €
610	72f	Mzdy, platy a OOV	5297,00
630	72c	Prev. Stroje, Všeobec. Materiál	1223
630	72a	Špeciálne služby	38,57

Tabuľka č. 24 Plnenie príjmov

Kategória	Názov	Upravený rozpočet v €	Čerpanie v €
220	Služby	191400,00	187085,64
	Zamestnanecká strava	5297,00	5296,61
240	Úroky z účtov	1.	0
290	Dobropisy	1668,00	3343,27
310	Sponzorské	39,00	38,57
		1223,00	1223,09
		1600,00	1600,00
		29538,00	29537,64

Tabuľka č. 25 Priemerná ročná úhrada na prijímateľa sociálnej služby za rok 2020 v prepočte na jedného prijímateľa sociálnych služieb -pracovisko Terchová

Zariadenie pre seniorov	3 506,52 €
Domov sociálnych služieb	3 445,68 €
Špecializované zariadenie	3 407,64 €

Tabuľka č. 26 Priemerná ročná úhrada na prijímateľa sociálnej služby za rok 2020 v prepočte na jedného prijímateľa sociálnych služieb -pracovisko Zázrivá

Zariadenie pre seniorov	3 501,84 €
Domov sociálnych služieb	3 517,56 €
Špecializované zariadenie	3 180,36 €

Názov dokumentu		Revízia:
Výročná správa CSS Terchová 2020		Zmena:
		Strana 32 z 43

Tabuľka č. 27 Priemerná mesačná úhrada na prijímateľa sociálnej služby za rok 2020 v prepočte na jedného prijímateľa sociálnych služieb -pracovisko Terchová

Zariadenie pre seniorov	292, 21 €
Domov sociálnych služieb	287, 14 €
Špecializované zariadenie	283, 97 €

Tabuľka č. 28 Priemerná mesačná úhrada na prijímateľa sociálnej služby za rok 2020 v prepočte na jedného prijímateľa sociálnych služieb - pracovisko Zázrivá

Zariadenie pre seniorov	291, 82 €
Domov sociálnych služieb	293, 13 €
Špecializované zariadenie	265, 03 €

Tabuľka č. 29 Skutočné príjmy zo zaplatenej úhrady za rok 2020 za všetkých prijímateľov sociálnej služby

Terchová	111 485, 35 €
Pracovisko Zázrivá	75 600, 29 €
Spolu	187 085,64 €

Názov dokumentu		Revízia:
Výročná správa CSS Terchová 2020		Zmena:
		Strana 33 z 43

7. PLNENIE CIEĽOV, PRIORÍT A INOVÁCIE V POSKYTOVANÍ SOCIÁLNYCH SLUŽIEB ZA ROK 2020

Tabuľka č. 30 Ciele, priority v roku 2020

Ciele, inovácie a priority	Pracovisko
Omal'ovanie interiérov zariadenia	Terchová , Zázrivá
Oprava problémovej omietky na izbe prijímateľov sociálnych služieb	Terchová
Vypracovanie podmienok kvality, zavedenie štandardov kvality v spolupráci s firmou TABITA, s.r.o.,	Terchová , Zázrivá
Zavedenie nových postupov na vedenie sociálnej agendy a spravovania finančnej hotovosti prijímateľov sociálnych služieb	Terchová , Zázrivá
Prehodnotenie všetkých organizačných smerníc a interných predpisov zariadenia	Terchová , Zázrivá
Navýšenie počtu odborných zamestnancov o 1 sociálneho pracovníka a 2 opatrovatel'ky a 1 opatrovatel'ky z ÚPSV a R Dolný Kubín v rámci projektu pre uchádzačov o zamestnanie	Terchová , Zázrivá
Založenie občianskeho združenia Sedmokráska TERCHOVÁ za účelom získavania mimorozpočtových zdrojov	Terchová , Zázrivá
Prehodnotenie spôsobu evidencie individuálnych plánov prijímateľov sociálnych služieb	Terchová , Zázrivá
Účasť na grantových výzvach a projektoch	Terchová , Zázrivá
Zavedenie programu Tendernet	Terchová , Zázrivá
Oprava elektro - inštalácie zariadenia	Terchová
Vybavenie zariadenia TORK zásobníkmi s jednorazovými hygienickými utierkami a dávkovačmi dezinfekcie a mydla	Terchová, Zázrivá
Vybavenie zariadenia počítačovou technikou pre potreby práce personálu v priamom kontakte	Terchová, Zázrivá
Rozšírenie informačného systému SOCEV s možnosťou zaznamenávania priamej činnosti	Terchová, Zázrivá

Názov dokumentu		Revízia:
Výročná správa CSS Terchová 2020		Zmena:
		Strana 34 z 43

zamestnancov zdravotného úseku	
Zabezpečenie bezpečného prostredia pre zamestnancov a prijímateľov sociálnej služby zakúpením germicídnych žiaričov, ozonizérov, čističiek vzduchu, dezinfekčných prostriedkov, pomôcok na ochranu pred ochorením Covid - 19 a zabezpečenie vitamínov pre zamestnancov aj prijímateľov sociálnych služieb z dôvodu prevencie	Terchová, Zázrivá
Zakúpenie kombinovaného sporáku Beko	Zázrivá
Realizácia havarijného stavu balóna	Zázrivá
Zakúpenie práčky LG	Terchová
Zakúpenie biolámp na svetloterapiu	Terchová, Zázrivá
Zakúpenie svetelných valcov na mobilný Snoezelen	Terchová, Zázrivá
Zriadenie čajovne pre prijímateľov sociálnych služieb v priestoroch zariadenia	Terchová
Zakúpenie vyvýšených záhonov, náradia Fiskas a parenísk na vytvorenie podmienok pre Gardenterapiu	Terchová, Zázrivá
Inovácia webovej stránky zariadenia	Terchová, Zázrivá
Založenie FB profilu zariadenia za účelom prezentovania činnosti zariadenia	Terchová, Zázrivá

V súvislosti s pandémiou Covid-19 CSS Terchová v roku 2020 použilo finančné prostriedky na zakúpenie ochranných OOPP, dezinfekčných prostriedkov v celkovej sume : 2 996,65 €.

8. PLÁN FINANCOVANIA NA ROK

Rozpočet na rok 2021 je tvorený z limitovaného rozpočtu VÚC Žilina a z vlastných finančných prostriedkov CSS Terchová.

Príjmy celkom: 189 800,00 €
-príjmy za služby – 189 800,00 €

Výdavky celkom : 746 307,00 €

Názov dokumentu		Revízia:
Výročná správa CSS Terchová 2020		Zmena:
		Strana 35 z 43

Tabuľka č. 31 Bežne výdavky

610 mzdy, platy a OOV	421 581,00 €
620 poisťne a príspevok do poisťovni	155 021,00 €
630 tovary a služby	164 705,00 €
640 bežne transfery	5 000,00 €

Tabuľka č. 32 EON CSS Terchová

Zariadenie pre seniorov	960 €
Domov sociálnych služieb	1 039, 00 €
Špecializované zariadenie	985, 00 €

Tabuľka č. 33 EON CSS Terchová pracovisko Zázrivá, Havrania 35

Zariadenie pre seniorov	976, 00 €
Domov sociálnych služieb	998, 00 €
Špecializované zariadenie	1 065, 00 €

Názov dokumentu		Revízia:
Výročná správa CSS Terchová 2020		Zmena:
		Strana 36 z 43

9. KONTAKTY

Pracovisko Terchová:

Mgr. Martina Lašutová – riaditeľka
č.t. 041/5695203
0907 611 581
e-mail – martina.lasutova@vuczilina.sk

Mgr. Jana Hanuliaková – manažér kvality
sociálny pracovník
č.t. 041/5695203
e-mail – jhanuliakova@vuczilina.sk

Paulína Nováková – samostatný referent mzdovej a personálnej agendy
č.t. 041/5695203
e-mail – pnovakova@vuczilina.sk

Jana Holúbková – účtovník
č.t. 041/5695203
e-mail – jholubkova@vuczilina.sk

Jana Belková – vedúca stravovacej prevádzky
č.t. 041/5695028
e-mail – jbelkova@vuczilina.sk

Jana Vantúchová – hlavná sestra
e-mail: hl.sestra.terchova@vuczilina.sk
č.t. 041/5695028

Zástupcovia prijímateľov sociálnych služieb:

Melánia Stašová
Margita Rogoňová
Štefánia Prokšová

Názov dokumentu		Revízia:
Výročná správa CSS Terchová 2020		Zmena:
		Strana 37 z 43

Pracovisko Zázrivá:

Mgr. Mária Laščiaková

043/5896164

0905 633 437

e-mail -mlasciakova@vuczilina.sk

Oľga Chudášová – vedúca stravovacej prevádzky

č.t. 043/5896164

0905 633 437

e-mail - ochudasova@vuczilina.sk

Bc. Dáša Gaššová - hlavná sestra

č.t. 043/5823397

0905 633 437

e-mail –hl.sestra.zazriva@vuczilina.sk

Zástupca prijímateľov sociálnych služieb:

Milan Bystrický

10. PRÍLOHY

Názov dokumentu		Revízia:
Výročná správa CSS Terchová 2020		Zmena:
		Strana 38 z 43



Názov dokumentu		Revízia:
Výročná správa CSS Terchová 2020		Zmena:
		Strana 39 z 43



Názov dokumentu		Revízia:
Výročná správa CSS Terchová 2020		Zmena:
		Strana 40 z 43



Názov dokumentu		Revízia:
Výročná správa CSS Terchová 2020		Zmena:
		Strana 41 z 43



Názov dokumentu		Revízia:
Výročná správa CSS Terchová 2020		Zmena:
		Strana 42 z 43



Názov dokumentu		Revízia:
Výročná správa CSS Terchová 2020		Zmena:
		Strana 43 z 43

