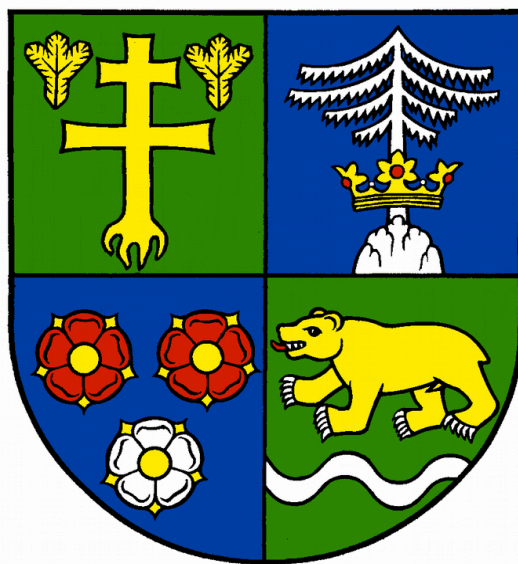




*Výročná správa o činnosti a hospodárení  
poskytovateľa sociálnych služieb  
v zriaďovateľskej pôsobnosti  
Žilinského samosprávneho kraja za rok 2021*



Názov dokumentu		Revízia:
Výročná správa CSS Terchová 2021		Zmena:
		Strana 2 z 50

## OBSAH

<b>1. Sídlo, vznik a postavenie poskytovateľa sociálnych služieb .....</b>	<b>3</b>
<b>2. Prevádzkové podmienky poskytovateľa sociálnych služieb .....</b>	<b>4</b>
<b>3. Štruktúra prijímateľov sociálnych služieb .....</b>	<b>7</b>
<b>4. Personálne podmienky a organizačná štruktúra poskytovateľa sociálnych služieb .....</b>	<b>21</b>
<b>5. Poskytovanie sociálnych služieb .....</b>	<b>29</b>
<b>6. Financovanie sociálnych služieb a úhrady za poskytovanú sociálnu službu .....</b>	<b>40</b>
<b>8. Plán financovania na rok 2022 .....</b>	<b>44</b>
<b>9. Kontakty .....</b>	<b>46</b>
<b>10. Prílohy .....</b>	<b>47</b>

Názov dokumentu		Revízia:
Výročná správa CSS Terchová 2021		Zmena:
		Strana 3 z 50

## 1. SÍDLO, VZNIK A POSTAVENIE POSKYTOVATEĽA SOCIÁLNYCH SLUŽIEB

### Centrum sociálnych služieb Terchová, A. Hlinku 234/8, 013 06 Terchová

Centrum sociálnych služieb Terchová sa nachádza v centre obce. Objekt bol zrekonštruovaný z detských jasíeľ a daný do užívania v roku 1993. Od roku 2002 je v zriaďovateľskej pôsobnosti Žilinského samosprávneho kraja ako Domov dôchodcov a domov sociálnych služieb pre dospelých. Od 1.7.2008 je DD a DSS pre dospelých Zázrivá zrušené a zlúčené s DD a DSS pre dospelých Terchová. Od 01.06.2010 je zariadenie premenované na Zariadenie pre seniorov a domov sociálnych služieb Terchová s poskytovanou sociálnou službou: Zariadenie pre seniorov s celoročnou pobytovou sociálnou službou a Domov sociálnych služieb s celoročnou pobytovou sociálnou službou. Od 01.12.2013 bola zaregistrovaná sociálna služba Špecializované zariadenie s celoročnou pobytovou sociálnou službou. Od 1.9.2020 zariadenie zmenilo názov na Centrum sociálnych služieb Terchová a 3.12.2020 bol schválený Dodatok č. 5 k Zriaďovacej listine, na základe ktorého zariadenie k 31.12.2020 ukončuje činnosť ako rozpočtová organizácia a od 1.1.2021 sa mení jeho forma hospodárenia na príspevkovú organizáciu s právnou subjektivitou, ktorá je príspevkom napojená na rozpočet Žilinského samosprávneho kraja.

#### Identifikačné údaje prevádzkovateľa zariadenia:

**Obchodné meno:** Centrum sociálnych služieb Terchová

**Sídlo:** A. Hlinku 234/8, 013 06 Terchová

**IČO:** 00623521

**DIČ:** 2020668331

**č. účtu:** SK 64 8180 0000 0070 0048 0878

**Právna forma:** rozpočtová organizácia Žilinského samosprávneho kraja

**Riaditeľ:** Mgr. Martina Lašutová

**č. tel., fax:** 041/569 52 03

**e-mail:** martina.lasutova@vuczilina.sk

**Zriaďovateľ:** Žilinský samosprávny kraj

**Zriaďovacia listina** č. 2002/366 zo dňa 01.07.2002

#### Dodatky k zriaďovacej listine:

1. Dodatku č. 1 k zriaďovacej listine č. 3667/2008/OSV/004 zo dňa 1.7.2008
2. Dodatku č. 2 evidovaného pod spisovým č. 3496/2010/OSV-007 zo dňa 27.04. 2010
3. Dodatku č. 3 evidovaného pod spisovým č. 5748/2013/OSV – 009, zo dňa 01.12.2013
4. Dodatku č. 4 evidovaného pod spisovým č. 0471/2020/OSV-2, zo dňa 20.07.2020
5. Dodatku č. 5 evidovaného pod spisovým č. 04771/2020/OSV-7 zo dňa 03.12.2020

Činnosť CSS Terchová sa riadi platnými zákonmi, VZN ŽSK, organizačnými smernicami a internými predpismi zariadenia. Spolupracuje so štátnymi orgánmi, s orgánmi územnej samosprávy pri plnení spoločných úloh, najmä pri dodržiavaní zákonnosti, verejného poriadku, ochrany práv a slobôd obyvateľov a odstraňovaní mimoriadnych udalostí.

Názov dokumentu		Revízia:
Výročná správa CSS Terchová 2021		Zmena:
		Strana 4 z 50

## 2. PREVÁDZKOVÉ PODMIENKY POSKYTOVATEĽA SOCIÁLNYCH SLUŽIEB

### Pracovisko Terchová A.Hlinku 234/8, Terchová:

Budova zariadenia stojí na zaujímavom historickom mieste. V roku 1731 bol na tomto mieste postavený kostol sv. Martina a v roku 1949 bol z dôvodu nevyhovujúceho stavu uzatvorený. Neskôr na tomto mieste boli postavené a prevádzkované detské jasle. V roku 1993 objekt prešiel rekonštrukciou a bol daný do užívania bezplatným prevodom Obce Terchová Okresnému úradu Žilina. Od roku 1993 zariadenie poskytuje občanom odkázaným najskôr v Zariadení sociálnych služieb aj v Špecializovanom bezbariérová. Slúži sociálnych služieb. K vybudovaný park s Budova je zložená z poschodie je Bočný trakt budovy pavilón, kde sa práčovňa, žehliareň a



sociálne služby na sociálnu službu pre seniorov, Domove a neskôr od roku 2013 zariadení. Budova je pre 34 prijímateľov objektu patrí lavičkami a altánkom. troch poschodí, tretie situované v podkroví. tvorí hospodársky nachádza kuchyňa, sklady bielizne.

Prijímatelia sociálnych služieb majú k dispozícii dve spoločenské miestnosti, knižnicu, kaplnku, jedáleň a terapeutickú miestnosť Snoezelen. V Centre sociálnych služieb v Terchovej sú ubytovaní prijímatelia sociálnej služby vo vekovom zložení od 55 do 96 rokov. Ubytovanie sa poskytuje na prízemí, kde sú ubytovaní imobilní klienti a na I. a II. poschodí, kde sú mobilní klienti. V zariadení je 15 izieb s počtom lôžok 34. Zariadenie je situované v centre obce s veľmi dobrou dostupnosťou služieb. V blízkosti zariadenia sa nachádza kostol, predajne potravín, obecný úrad, základná a materská škola, farský úrad, pošta, autobusová zástavka. Centrum sociálnych služieb Terchová neustále zlepšuje a skvalitňuje poskytované služby, čím sa snaží o zvýšenie kvality života klientov v zariadení. V priestoroch Centra sociálnych služieb Terchová sídli aj Poradenské centrum. Najčastejšia oblasť problémov, ktoré sú prostredníctvom poradenstva riešené, sú problémy rodín so zabezpečením poskytovania sociálnej služby pre svojho blízkeho.

### Pracovisko Havrania č. 35, Zázrivá:

Centrum sociálnych služieb - pracovisko Havrania sa nachádza v miestnej časti Havrania 4 km od centra obce Zázrivá. Budova bola zriadená 16. marca 1984 Miestnym národným výborom ako Domov opatrovateľskej služby. V septembri 1985 sa zariadenie zmenilo na Domov dôchodcov. Od 1. 1. 1991 patril DD pod Okresný úrad v Dolnom Kubíne a stal sa organizáciou s právnou subjektivitou. Od 1. 7. 1998 patril DD a DSS pre dospelých pod správu Krajského úradu v Žiline. Od 1. 7. 2008 bolo zariadenie ako samostatná rozpočtová organizácia zrušené a zlúčilo sa s DD a DSS pre dospelých V Terchovej. Zariadenie je rodinného typu a je umiestnené v zrekonštruovanej trojposchodovej budove v oplotenom areáli so záhradou. K 31.12.2022 slúžila pre 21 prijímateľov sociálnej služby. Na prízemí sa nachádza: kuchyňa, práčovňa, kotolňa,



Názov dokumentu		Revízia:
Výročná správa CSS Terchová 2021		Zmena:
		Strana 5 z 50

jedáleň zamestnancov a jedáleň pre prijímateľov sociálnej služby, sklad potravín a sklad čistiacich prostriedkov. V zariadení je 10 izieb. Izby sú trojlôžkové a dvojlôžkové. Na treťom poschodí je dielňa, kancelária a šatňa zamestnancov, či sociálne zariadenia. Zariadenie je situované v krásnej prírode v obci Zázrivá.

## SPOLUPRÁCA S INÝMI INŠTITÚCIAMI A KOMUNITOU:

V roku 2021 prebiehala spolupráca s Obecným úradom Terchová, Obecným úradom Zázrivá, ZŠ s MŠ Terchová a Zázrivá. Hudobníci terchovskej muziky- Ťažká muzika zabezpečili pre zariadenie kultúrne programy a vystúpenia. Učiteľky ZUŠ L. Árvaya, p. Mgr. Zuzana Patrnčíaková a Mgr. Anna Dávidíková nám pripravili hudobný a spevácky program v októbri, „Mesiaci úcty k starším“. Turisticko – informačné centrum Terchová pomohlo zrealizovať výlet Terchovským vláčikom. Firma Coba Terchová v réžií angažovaných zamestnancov vyhotovila špeciálne vianočné darčeky pre našich prijímateľov sociálnych služieb. Kultúrne stredisko Terchová sprostredkovalo prehliadky v Terchovskej galérii umenia. Spolupracovali sme aj s farskými úradmi v Terchovej a Zázrivej pri zabezpečovaní uspokojovania duchovných potrieb pre našich prijímateľov. Deti zo ZŠ v Lysici pripravili pre našich prijímateľov sociálnej služby vianočné darčeky. Naše zariadenie spolupracuje s pani MUDr. Monikou Martynekovou, MUDr. Antóniou Trúchlou, ktoré poskytujú príkladnú zdravotnú starostlivosť a PharmDr. Lukášom Jaroščiakom, ktorý nad rámec svojich povinností pripravil prednášku o zdravom životnom štýle pre našich seniorov. OZ Žena v tiesni zrealizovalo v našom zariadení prednášku o násilí na ženách a senioroch. Žiaci so Spojenej školy Belá vyrábali pohľadnice v mesiaci máj v rámci projektu. Opätovná spolupráca prebiehala aj v rámci ďalších projektov: „Koľko lásky sa zmestí do krabičky od topánok“ a „Vianočný zázrak“. Naša spolupráca pokračovala aj s Erikou Šimurkovou, ktorá nám zabezpečila canisterapiu pre našich prijímateľov. Spolupráca prebiehala s rodinami našich prijímateľov, ktorí sa aktívne zapájali do riešenia problémov a podpory svojich blízkych.



Názov dokumentu		Revízia:
Výročná správa CSS Terchová 2021		Zmena:
		Strana 6 z 50

## VÍZIA CIELE, POSLANIE:

„Víziou nášho zariadenia je stať sa zariadením poskytujúcim dostupné kvalitné sociálne služby so zameraním na rešpektovanie individuálnych potrieb prijímateľov, so zameraním na odborný prístup kvalifikovaného personálu.“

## CIELE A STRATÉGIA:

### CIEĽ 1

Vytvoriť systém kvalitného poskytovania sociálnych služieb s prihliadaním na individuálne potreby prijímateľov.

#### Stratégie:

1. Zdokonaľiť postupy na individuálne plánovanie, evidenciu, hodnotenie poskytovaných sociálnych služieb prijímateľov.
2. Zvyšovať počet odborných zamestnancov a ich odbornú úroveň.
3. Vytvorenie širokej škály činnosti pri poskytovaní sociálnych služieb ako najvyššej formy osobného prístupu ku prijímateľovi.

### CIEĽ 2

Podporovať aktivity vykonávané v zariadení, partnerstvá a spoluprácu s komunitou, za účelom zapojenia prijímateľov do diania v spoločnosti a podporovať rodinné vzťahy.

#### Stratégie:

1. Organizovanie spoločenských akcií zameraných na upevnenie vzťahu – prijímateľ – komunita.
2. Prezentácia zariadenia formou realizovania dňa otvorených dverí a iných kultúrno-spoločenských podujatí za podpory a účasti komunity.
3. Podporovať vzťahy prijímateľ –rodina.

### CIEĽ 3

Budovanie multidisciplinárneho tímu odborných pracovníkov, ktorí zabezpečujú potreby prijímateľov.

#### Stratégie:

1. Pravidelne prehodnocovať organizačnú štruktúru zamestnancov v súlade s požiadavkami zariadenia s ohľadom na potreby prijímateľov.
2. Zvyšovať neustále odbornú úroveň zamestnancov.

### CIEĽ 4

Zabezpečiť humanizáciu a estetizáciu prostredia pre klientov so zameraním na kvalitu bývania

#### Stratégie:

1. Plniť požiadavky v súlade s platnou legislatívou.

### CIEĽ 5

Zabezpečiť viaczdrojové financovanie prevádzky zariadenia z grantov a nadácií.

#### Stratégie:

1. Podporiť činnosť OZ Sedmokráska Terchová, ktoré bolo založené za účelom vykonávania aktivít pre prijímateľov zariadenia.
2. Získavať sponzorské dary.
3. Vypracovať projekty za účelom získavania mimorozpočtových zdrojov na aktivizáciu klientov.

Názov dokumentu		Revízia:
Ľročná správa CSS Terchová 2021		Zmena:
		Strana 7 z 50

## POSLANIE:

Poslaním Centra sociálnych služieb Terchová je poskytovať sociálne služby v zmysle Zákona č.448/2008 Z. z o sociálnych službách ako súčasť sociálnej politiky Žilinského samosprávneho kraja, na základe etického a odborného prístupu kvalifikovanými zamestnancami v súlade s ochranou ľudských práv a základných slobôd, zamerané na individuálny prístup k prijímateľom sociálnej služby v našom zariadení. Naše sociálne služby sú založené na úcte a empatii. Pri plnení nášho poslania chceme byť spoľahlivým a stabilným sociálnym zariadením poskytujúcim kvalitné a flexibilné sociálne služby, spĺňajúce kvalitu štandardov sociálnych služieb.

## 3. ŠTRUKTÚRA PRIJÍMATEĽOV SOCIÁLNYCH SLUŽIEB

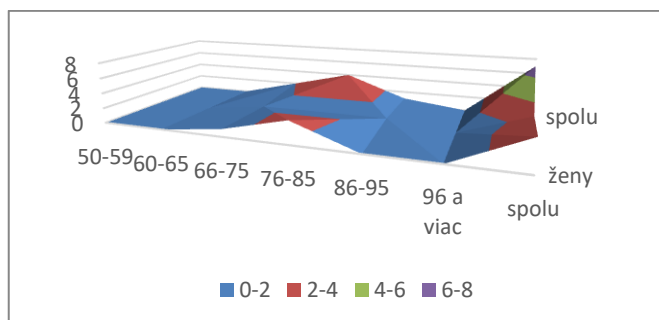
### Pracovisko Terchová:

Kapacita zariadenia je 34 prijímateľov sociálnych služieb k 31.12.2021. V zariadení sa nachádzalo k 31.12.2021 - 31 prijímateľov sociálnych služieb, z toho 8 mužov a 23 žien. Všetkým prijímateľom sa poskytovala celoročná pobytová sociálna služba. K 31.12.2021 v centrálnom poradovníku žiadateľov o sociálne služby sa nachádza evidencia žiadosti v počte: ZpS – 8 občanov, DSS – 4 občanov, ŠZ – 2 občania.

*Tabuľka č. 1 Veková štruktúra prijímateľov sociálnej služby – Zariadenie pre seniorov v CSS Terchová*

Veková hranica PSS	PSS – ženy	PSS - muži	Spolu
50 - 59 r.	0	0	0
60 – 65 r.	0	0	0
66 – 75 r.	1	1	2
76 – 85 r.	3	1	4
86 – 95 r.	0	1	1
96 a viac r.	0	0	0
Spolu	4	3	7

*Graf č. 1 Veková štruktúra prijímateľov sociálnej služby - Zariadenie pre seniorov v CSS Terchová*

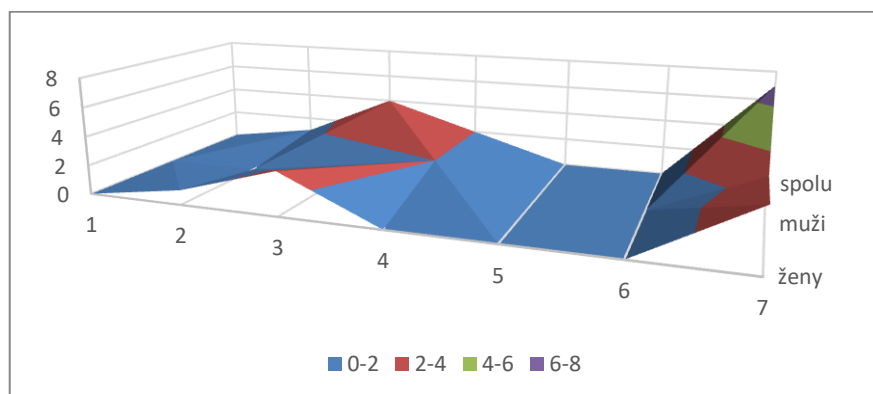


Názov dokumentu		Revízia:
Ľročná správa CSS Terchová 2021		Zmena:
		Strana 8 z 50

**Tabuľka č. 2 Veková štruktúra prijímateľov sociálnej služby – Domov sociálnych služieb v CSS Terchová**

Veková hranica PSS	PSS – ženy	PSS - muži	Spolu
50 - 59 r.	0	0	0
60 – 65 r.	1	0	1
66 – 75 r.	3	1	4
76 – 85 r.	0	2	2
86 – 95 r.	0	0	0
96 a viac r.	0	0	0
Spolu	4	3	7

**Graf č. 2 Veková štruktúra prijímateľov sociálnej služby – Domov sociálnych služieb v CSS Terchová**



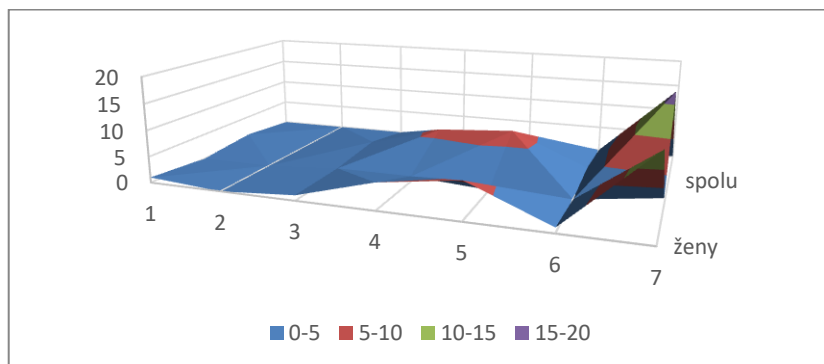
**Tabuľka č. 3 Veková štruktúra prijímateľov sociálnej služby – Špecializované zariadenie v CSS Terchová**

Veková hranica PSS	PSS – ženy	PSS - muži	Spolu
50 - 59 r.	1	0	1
60 – 65 r.	0	0	0
66 – 75 r.	1	1	2
76 – 85 r.	5	1	6
86 – 95 r.	7	0	7
96 a viac r.	1	0	1
Spolu	15	2	17



Názov dokumentu		Revízia:
Výročná správa CSS Terchová 2021		Zmena:
		Strana 9 z 50

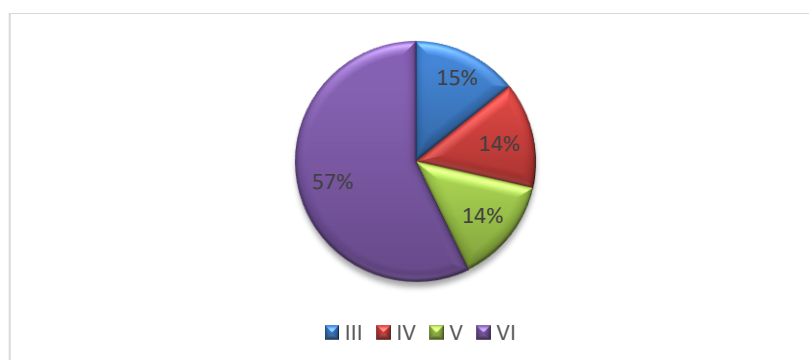
**Graf č. 3 Veková štruktúra prijímateľov sociálnej služby – Špecializované zariadenie v CSS Terchová**



**Tabuľka č. 4 Odkázanosť prijímateľov sociálnej služby na pomoc inej fyzickej osoby poskytovanej sociálnej služby - Zariadenie pre seniorov v CSS Terchová**

Stupeň	Počet PSS
III. stupeň	1
IV. stupeň	1
V. stupeň	1
VI. stupeň	4
Spolu	7

**Graf č. 4 Odkázanosť prijímateľov sociálnej služby na pomoc inej fyzickej osoby poskytovanej sociálnej služby - Zariadenie pre seniorov v CSS Terchová**

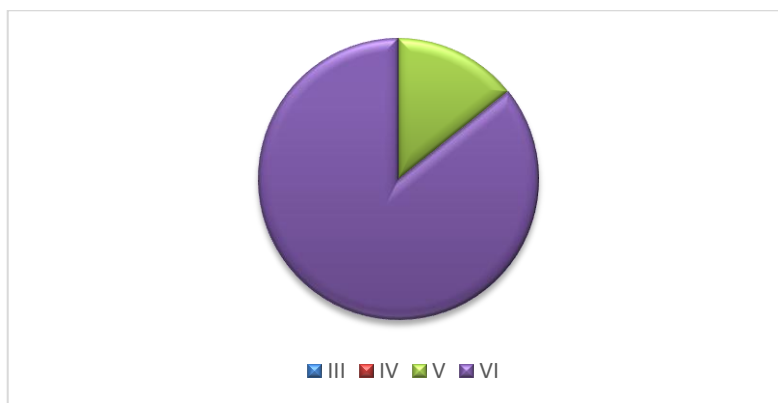


Názov dokumentu		Revízia:
Výročná správa CSS Terchová 2021		Zmena:
		Strana 10 z 50

**Tabuľka č. 5 Odkázanosť prijímateľov sociálnej služby na pomoc inej fyzickej osoby poskytovanej sociálnej služby – Domov sociálnych služieb v CSS Terchová**

Stupeň	Počet PSS
III. stupeň	0
IV. stupeň	0
V. stupeň	1
VI. stupeň	6
Spolu	7

**Graf č. 5 Odkázanosť prijímateľov sociálnej služby na pomoc inej fyzickej osoby poskytovanej sociálnej služby – Domov sociálnych služieb v CSS Terchová**

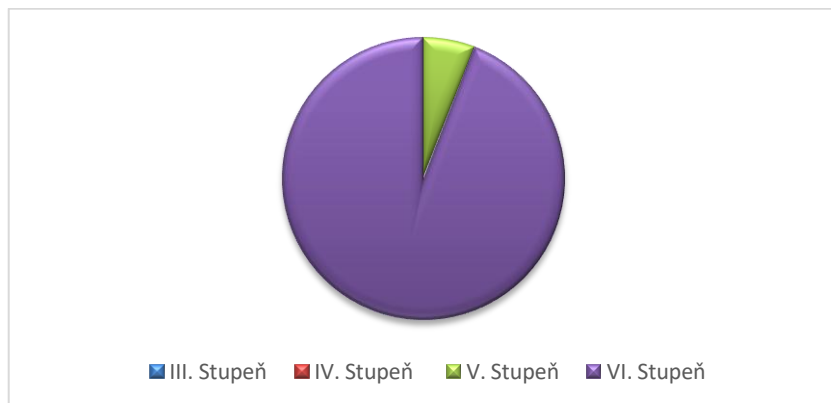


**Tabuľka č.6 Odkázanosť prijímateľov sociálnej služby na pomoc inej fyzickej osoby poskytovanej sociálnej služby – Špecializované zariadenie v CSS Terchová**

Stupeň	počet PSS
III. stupeň	0
IV. stupeň	0
V. stupeň	1
VI. stupeň	16
Spolu	17

Názov dokumentu		Revízia:
Výročná správa CSS Terchová 2021		Zmena:
		Strana 11 z 50

**Graf č.6 Odkázanosť prijímateľov sociálnej služby na pomoc inej fyzickej osoby poskytovanej sociálnej služby – Špecializované zariadenie v CSS Terchová**



**Tabuľka č. 7 Diagnostická skladba prijímateľov sociálnej služby podľa duševných porúch v CSS Terchová- Zariadenie pre seniorov**

Diagnóza	Ženy	Muži	Spolu
Ľahké mentálne postihnutie	0	0	0
Stredne mentálne postihnutie	0	0	0
Schizofrénia	0	0	0
Organické duševné choroby	3	1	4
Afektívne poruchy Alzheimerova choroba	0	0	0
Demencia	0	0	0

**Tabuľka č. 8 Diagnostická skladba prijímateľov sociálnej služby podľa telesného postihnutia a zmyslových porúch v CSS Terchová Zariadenie pre seniorov**

Diagnóza	Ženy	Muži	Spolu
Pohybové oslabenie	2	1	3
Zmyslové – sluchové a rečové, očné ochorenia	3	2	5
Kožné ochorenia	1	1	2
Nefrologické ochorenia	0	0	0
Reumatologické ochorenia	2	0	2
Hypertenzia	4	1	5
Kardiovaskulárne a cievne ochorenia	2	1	3
Endokrinologické ochorenia	2	0	2

Názov dokumentu		Revízia:
Výročná správa CSS Terchová 2021		Zmena:
		Strana 12 z 50

Anémie	0	2	2
Pľúcne ochorenia a TBC	1	0	1
Zažívacie ochorenia	2	1	3
Diabetes mellitus	2	2	4
Urologické ochorenia	0	2	2
Inkontinencia	4	1	5
Onkologické ochorenia	1	1	2
Neurologické ochorenia a stavy po CMP	2	0	2

**Tabuľka č. 9 Diagnostická skladba prijímateľov sociálnej služby podľa duševných porúch v CSS Terchová- Domov sociálnych služieb**

Diagnóza	Ženy	Muži	Spolu
Lahké mentálne postihnutie	0	0	0
Stredne mentálne postihnutie	2	1	3
Schizofrénia	2	0	2
Organické duševné choroby	0	1	1
Afektívne poruchy Alzheimerova choroba	0	0	0
Demencia	0	0	0

**Tabuľka č. 10 Diagnostická skladba prijímateľov sociálnej služby podľa telesného postihnutia a zmyslových porúch v CSS Terchová - Domov sociálnych služieb**

Diagnóza	Ženy	Muži	Spolu
Pohybové oslabenie	1	1	2
Zmyslové – sluchové a rečové, očné ochorenia	3	1	4
Kožné ochorenia	0	0	0
Nefrologické ochorenia	0	1	1
Reumatologické ochorenia	1	0	1
Hypertenzia	4	3	7
Kardiovaskulárne a cievne ochorenia	2	1	3
Endokrinologické ochorenia	1	0	1
Anémie	0	0	0

Názov dokumentu		Revízia:
Ľročná správa CSS Terchová 2021		Zmena:
		Strana 13 z 50

Pľúcne ochorenia a TBC	1	0	1
Zažívacie ochorenia	1	1	2
Diabetes mellitus	1	0	1
Urologické ochorenia	0	0	0
Inkontinencia	3	1	4
Onkologické ochorenia	0	0	0
Neurologické ochorenia a stavy po CMP	0	1	1

**Tabuľka č. 11 Diagnostická skladba prijímateľov sociálnej služby podľa duševných porúch v CSS Terchová- Špecializované zariadenie**

Diagnóza	Ženy	Muži	Spolu
Ľahké mentálne postihnutie	0	0	0
Stredne mentálne postihnutie	0	0	0
Schizofrénia	1	0	1
Organické duševné choroby	9	2	11
Afektívne poruchy Alzheimerova choroba	2	0	2
Demencia	3	0	3

**Tabuľka č. 12 Diagnostická skladba prijímateľov sociálnej služby podľa telesného postihnutia a zmyslových porúch v CSS Terchová - Špecializované zariadenie**

Diagnóza	Ženy	Muži	Spolu
Pohybové oslabenie	11	1	12
Zmyslové – sluchové a rečové, očné ochorenia	12	1	13
Kožné ochorenia	1	1	2
Nefrologické ochorenia	1	0	1
Reumatologické ochorenia	2	0	2
Hypertenzia	11	2	13
Kardiovaskulárne a cievne ochorenia	5	1	6
Endokrinologické ochorenia	0	0	0
Anémie	2	0	2
Pľúcne ochorenia a TBC	2	1	3
Zažívacie ochorenia	6	1	7
Diabetes mellitus	6	1	7
Urologické ochorenia	0	1	1
Inkontinencia	13	1	14

Názov dokumentu		Revízia:
Ľročná správa CSS Terchová 2021		Zmena:
		Strana 14 z 50

Onkologické ochorenia	3	0	3
Neurologické ochorenia a stavy po CMP	6	1	7

### Pracovisko Havrania -Zázrivá:

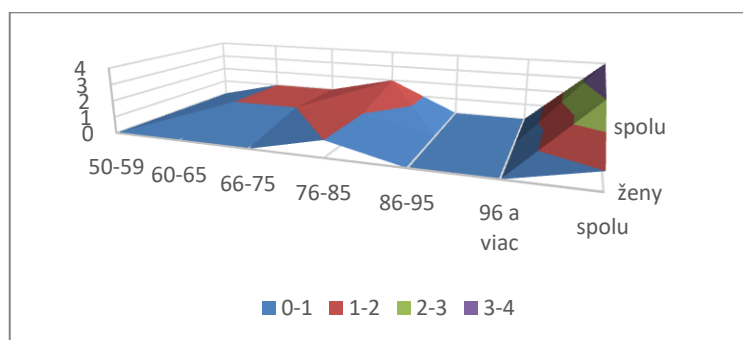
### Štruktúra prijímateľov sociálnych služieb:

**Kapacita** v zariadení je k 31.12.2021 - 21 prijímateľov sociálnych služieb, obsadenosť ku koncu roka bola 19 prijímateľov sociálnych služieb, z toho 9 žien a 10 mužov. Všetkým prijímateľom sociálnych služieb bola poskytovaná celoročná pobytová sociálna služba.

*Tabuľka č. 13 Veková štruktúra prijímateľov sociálnej služby – Zariadenie pre seniorov v CSS Terchová, pracovisko Havrania, Zázrivá*

Veková hranica PSS	PSS – ženy	PSS - muži	Spolu
50 - 59 r.	0	0	0
60 – 65 r.	0	1	1
66 – 75 r.	0	1	1
76 – 85 r.	1	1	2
86 – 95 r.	0	0	0
96 a viac r.	0	0	0
<b>Spolu</b>	1	3	4

*Graf č. 7 Veková štruktúra prijímateľov sociálnej služby – Zariadenie pre seniorov v CSS Terchová, pracovisko Havrania, Zázrivá*

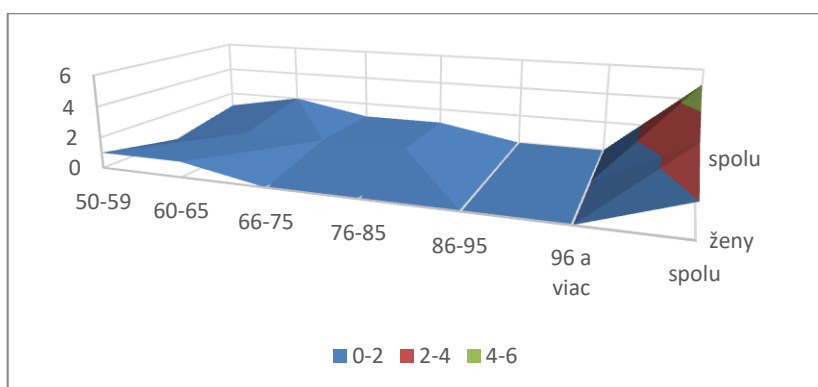


Názov dokumentu		Revízia:
Ľročná správa CSS Terchová 2021		Zmena:
		Strana 15 z 50

**Tabuľka č. 14 Veková štruktúra prijímateľov sociálnej služby – Domov sociálnych služieb v CSS Terchová, pracovisko Havrania, Zázrivá**

Veková hranica PSS	PSS – ženy	PSS - muži	Spolu
50 - 59 r.	1	0	1
60 – 65 r.	1	1	2
66 – 75 r.	0	1	1
76 – 85 r.	0	1	1
86 – 95 r.	0	0	0
96 a viac r.	0	0	0
<b>Spolu</b>	<b>2</b>	<b>3</b>	<b>5</b>

**Graf č. 8 Veková štruktúra prijímateľov sociálnej služby – Domov sociálnych služieb v CSS Terchová, pracovisko Havrania, Zázrivá**

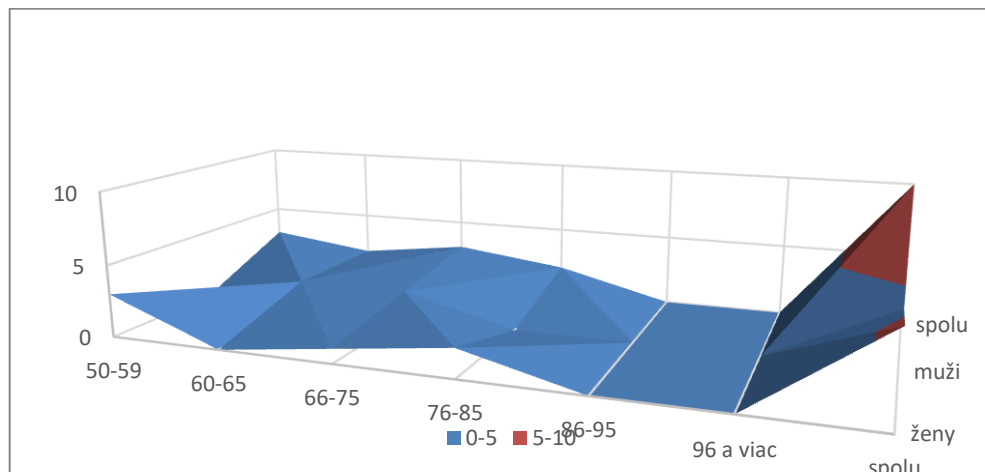


**Tabuľka č. 15 Veková štruktúra prijímateľov sociálnej služby – Špecializované zariadenie v CSS Terchová, pracovisko Havrania, Zázrivá**

Veková hranica PSS	PSS – ženy	PSS - muži	Spolu
50 - 59 r.	3	0	3
60 – 65 r.	0	2	2
66 – 75 r.	1	2	3
76 – 85 r.	2	0	2
86 – 95 r.	0	0	0
96 a viac r.	0	0	0
<b>Spolu</b>	<b>6</b>	<b>4</b>	<b>10</b>

Názov dokumentu		Revízia:
Výročná správa CSS Terchová 2021		Zmena:
		Strana 16 z 50

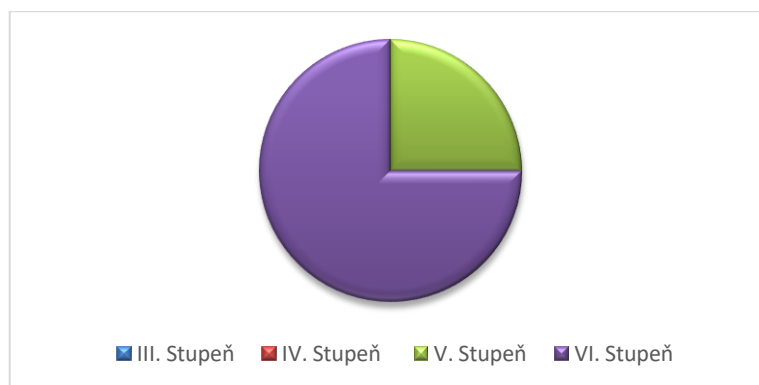
**Graf č. 9 Veková štruktúra prijímateľov sociálnej služby – Špecializované zariadenie v CSS Terchová, pracovisko Havrania, Zázrivá**



**Tabuľka č. 16 Odkázanosť prijímateľov sociálnej služby na pomoc inej fyzickej osoby poskytovanej sociálnej služby - Zariadenie pre seniorov v CSS Terchová, pracovisko Havrania, Zázrivá**

Stupeň	Počet
III. stupeň	0
IV. stupeň	0
V. stupeň	1
VI. stupeň	3
Spolu	4

**Graf č. 10 Odkázanosť prijímateľov sociálnej služby na pomoc inej fyzickej osoby poskytovanej sociálnej služby - Zariadenie pre seniorov v CSS Terchová, pracovisko Havrania, Zázrivá**



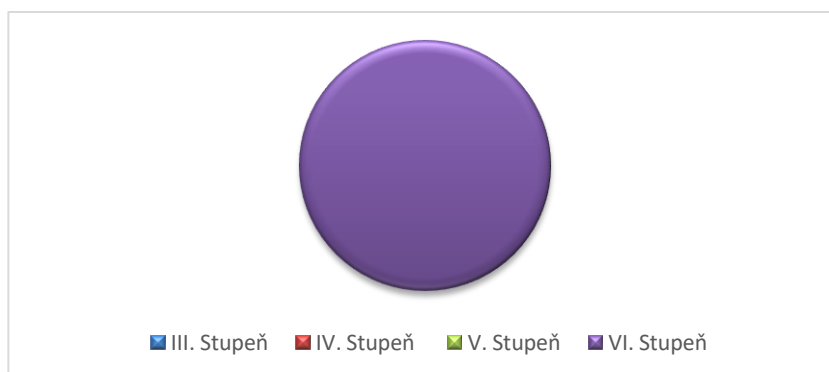


Názov dokumentu		Revízia:
Výročná správa CSS Terchová 2021		Zmena:
		Strana 17 z 50

**Tabuľka č. 17 Odkázanosť prijímateľov sociálnej služby na pomoc inej fyzickej osoby poskytovanej sociálnej služby – Domov sociálnych služieb v CSS Terchová, pracovisko Havrania, Zázrivá**

Stupeň	Počet
III.st.	0
IV.st.	0
V.st.	0
VI.st.	5
<b>Spolu</b>	<b>5</b>

**Graf č. 11 Odkázanosť prijímateľov sociálnej služby na pomoc inej fyzickej osoby poskytovanej sociálnej služby – Domov sociálnych služieb v CSS Terchová, pracovisko Havrania, Zázrivá**

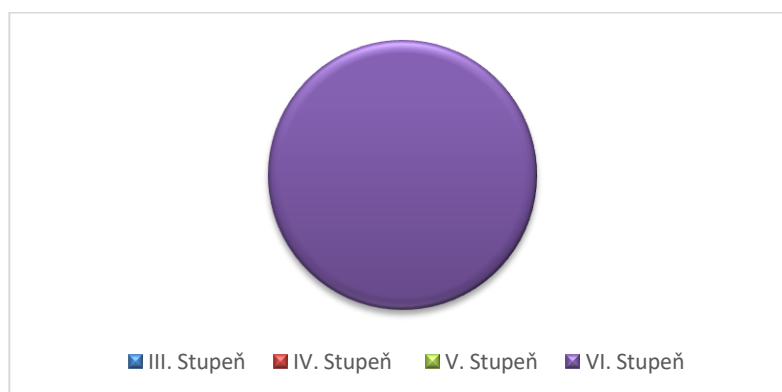


**Tabuľka č. 18 Odkázanosť prijímateľov sociálnej služby na pomoc inej fyzickej osoby poskytovanej sociálnej služby – Špecializované zariadenie v CSS Terchová, pracovisko Havrania, Zázrivá**

Stupeň	Počet
III. stupeň	0
IV. stupeň	0
V. stupeň	0
VI. stupeň	10
<b>Spolu</b>	<b>10</b>

Názov dokumentu		Revízia:
Výročná správa CSS Terchová 2021		Zmena:
		Strana 18 z 50

**Graf č. 12 Odkázanosť prijímateľov sociálnej služby na pomoc inej fyzickej osoby poskytovanej sociálnej služby – Špecializované zariadenie v CSS Terchová, pracovisko Havrania, Zázrivá**



**Tabuľka č. 19 Diagnostická skladba prijímateľov sociálnych služieb podľa duševných porúch v CSS Terchová, pracovisko Havrania, Zázrivá – Zariadenie pre seniorov**

Diagnóza	Ženy	Muži	Spolu
Ľahké mentálne postihnutie	0	0	0
Stredne mentálne postihnutie	0	0	0
Schizofrénia	1	0	1
Organické duševné choroby	0	2	2
Afektívne poruchy Alzheimerova choroba	0	0	0
Demencia	1	0	1

**Tabuľka č. 20 Diagnostická skladba prijímateľov sociálnych služieb podľa telesného postihnutia a zmyslových porúch v CSS Terchová, pracovisko Havrania, Zázrivá – Zariadenie pre seniorov**

Diagnóza	Ženy	Muži	Spolu
Pohybové oslabenie	1	2	3
Zmyslové – sluchové a rečové, očné ochorenia	1	5	6
Kožné ochorenia	0	1	1
Nefrologické ochorenia	0	0	0
Reumatologické ochorenia	0	2	2
Hypertenzia	1	4	5
Kardiovaskulárne a cievne ochorenia	1	5	6
Endokrinologické ochorenia	0	0	0
Anémie	0	4	4
Pľúcne ochorenia a TBC	0	5	5
Zažívacie ochorenia	1	3	4

Názov dokumentu		Revízia:
Ľročná správa CSS Terchová 2021		Zmena:
		Strana 19 z 50

Diabetes mellitus	1	4	5
Urologické ochorenia	0	1	1
Inkontinencia	1	1	2
Onkologické ochorenia	0	2	2
Neurologické ochorenia a stavy po CMP	1	2	3

**Tabuľka č. 21 Diagnostická skladba prijímateľov sociálnej služby podľa duševných porúch v CSS Terchová, pracovisko Havrania, Zázrivá - Domov sociálnych služieb**

Diagnóza	Ženy	Muži	Spolu
Ľahké mentálne postihnutie	0	0	0
Stredne mentálne postihnutie	0	1	1
Schizofrénia	2	1	3
Organické duševné choroby	1	1	2
Afektívne poruchy Alzheimerova choroba	0	0	0
Demencia	0	0	0

**Tabuľka č. 22 Diagnostická skladba prijímateľov sociálnej služby podľa telesného postihnutia a zmyslových porúch v CSS Terchová, pracovisko Havrania, Zázrivá - Domov sociálnych služieb**

Diagnóza	Ženy	Muži	Spolu
Pohybové oslabenie	0	1	1
Zmyslové – sluchové a rečové, očné ochorenia	2	3	5
Kožné ochorenia	0	0	0
Nefrologické ochorenia	1	2	3
Reumatologické ochorenia	1	0	1
Hypertenzia	2	1	3
Kardiovaskulárne a cievne ochorenia	1	0	1
Endokrinologické ochorenia	0	0	0
Anémie	0	1	1
Pľúcne ochorenia a TBC	1	1	2
Zažívacie ochorenia	2	2	4
Diabetes mellitus	0	1	1
Urologické ochorenia	2	2	4
Inkontinencia	2	2	4
Onkologické ochorenia	0	1	1
Neurologické ochorenia a stavy po CMP	0	1	1

Názov dokumentu		Revízia:
Ľročná správa CSS Terchová 2021		Zmena:
		Strana 20 z 50

**Tabuľka č. 23 Diagnostická skladba prijímateľov sociálnej služby podľa duševných porúch v CSS Terchová, pracovisko Havrania, Zázrivá - Špecializované zariadenie**

Diagnóza	Ženy	Muži	Spolu
Ľahké mentálne postihnutie	0	0	0
Stredne mentálne postihnutie	2	1	3
Schizofrénia	2	2	4
Organické duševné choroby	3	3	6
Afektívne poruchy Alzheimerova choroba	1	1	2
Demencia	3	2	5

**Tabuľka č. 24 Diagnostická skladba prijímateľov sociálnej služby podľa telesného postihnutia a zmyslových porúch v CSS Terchová, pracovisko Havrania, Zázrivá - Špecializované zariadenie**

Diagnóza	Ženy	Muži	Spolu
Pohybové oslabenie	3	1	4
Zmyslové – sluchové a rečové, očné ochorenia	4	3	7
Kožné ochorenia	1	1	2
Nefrologické ochorenia	1	1	2
Reumatologické ochorenia	1	0	1
Hypertenzia	5	4	9
Kardiovaskulárne a cievne ochorenia	3	2	5
Endokrinologické ochorenia	1	0	1
Anémie	6	2	8
Pľúcne ochorenia a TBC	2	3	5
Zažívacie ochorenia	5	2	7
Diabetes mellitus	0	1	1
Urologické ochorenia	4	2	6
Inkontinencia	6	1	7
Onkologické ochorenia	2	1	3
Neurologické ochorenia a stavy po CMP	3	1	4

Názov dokumentu		Revízia:
Výročná správa CSS Terchová 2021		Zmena:
		Strana 21 z 50

#### **4. PERSONÁLNE PODMIENKY A ORGANIZAČNÁ ŠTRUKTÚRA POSKYTOVATEĽA SOCIÁLNYCH SLUŽIEB**

##### **OBLASŤ ĽUDSKÝCH ZDROJOV:**

Centrum sociálnych služieb sa počas roku 2021 snažilo o dosiahnutie priorít v personálnej oblasti:

- dodržiavať maximálny počet PSS na jedného zamestnanca a dodržiavať minimálny percentuálny podiel odborných zamestnancov na celkovom počte zamestnancov v zmysle zákona 448/2008 Z. z. o sociálnych službách, ako plnenie personálnych podmienok kvality poskytovaných služieb - oblasť ľudských zdrojov upriamiť na stabilizáciu kolektívu a rast odbornej úrovne zamestnancov - efektívne využívať ľudské aj finančné zdroje,
- vytvárať priaznivé pracovné a sociálne podmienky zamestnancov.

V zmysle nižšie uvedenej organizačnej štruktúry pracovalo v Centre sociálnych služieb Terchová k 31.12.2021 34 zamestnancov. Na pracovisku Terchová pracovalo 22 zamestnancov a na pracovisku Zázrivá pracovalo 12 zamestnancov. Odborní zamestnanci sa podieľajú a zúčastňujú na starostlivosti o PSS ako aj ostatní zamestnanci zabezpečujúci bezproblémový chod zariadenia na obidvoch pracoviskách.

Pri prijímaní nových zamestnancov je rozhodujúcim kritériom odborná kvalifikovanosť pre danú pracovnú pozíciu a osobnostné predpoklady zamestnanca. Postupujeme v zmysle zákona č. 552/2003 Z. z. o výkone práce vo verejnom záujme, zákona č. 448/2008 Z. z. o sociálnych službách a podľa stanovených kvalifikačných predpokladov. Zamestnanci sú odmeňovaní v súlade so zákonom č. 553/2003 Z. z. o odmeňovaní niektorých zamestnancov pri výkone práce vo verejnom záujme.

Počas adaptačného procesu je zamestnancom poskytované zaškoľovanie v súlade so všeobecne záväznými právnymi predpismi. Pravidelne sú zamestnanci školení v oblasti BOZP, PO a CO.

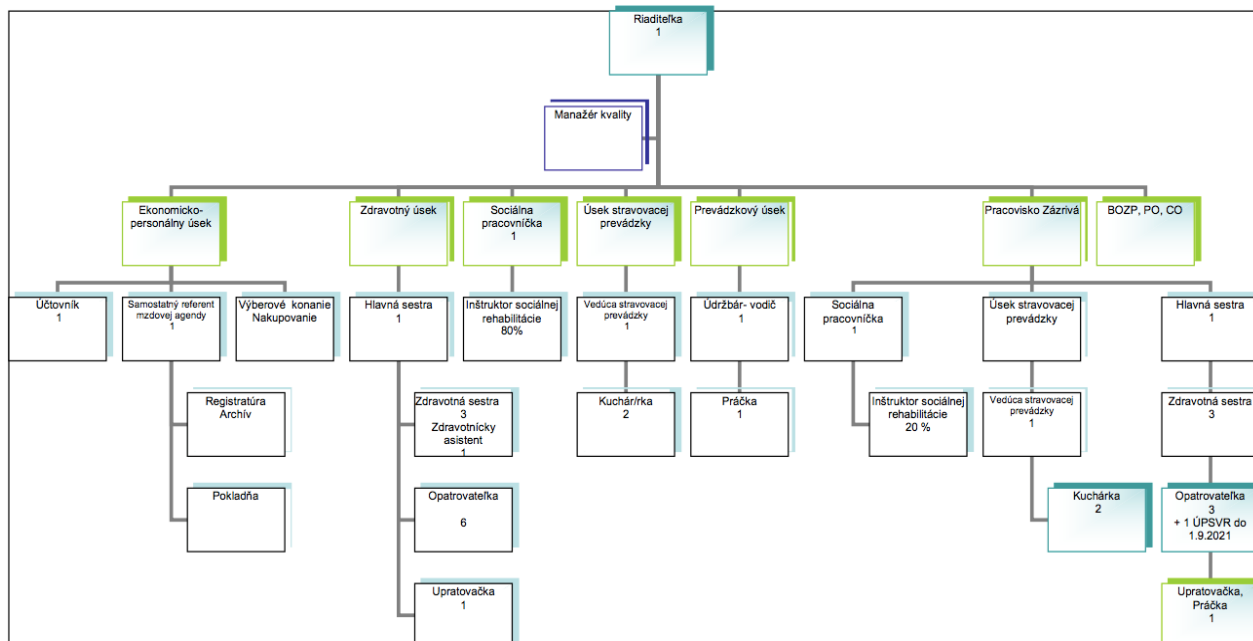
Centrum sociálnych služieb Terchová uzatvorilo v roku 2021 Dohodu s ÚPSVaR Žilina a pokračovala existujúca Dohoda s ÚPSVaR Dolný Kubín o poskytnutí finančného príspevku na podporu vytvárania pracovných miest v rámci projektu „Pracuj, zmeň svoj život“ – Aktivita č. 2 Podpora zamestnávania UoZ prostredníctvom poskytovateľov sociálnych služieb. V rámci tohto projektu sa podarilo na 9 mesiacov zamestnať opatrovateľku, inštruktora sociálnej rehabilitácie a upratovačku, čím sa zvýšila kvalita poskytovaných služieb.

Centrum sociálnych služieb Terchová, ako poskytovateľ sociálnej služby, má vypracovanú štruktúru zamestnancov a počet pracovných miest, ktorá zodpovedá strategickej vízií, poslaniu a cieľu organizácie ako i počtu prijímateľov sociálnej služby.

Centrum sociálnych služieb sa zapojilo do projektu duálneho vzdelávania a získalo certifikát pracoviska praktického vyučovania.

Názov dokumentu		Revízia:
Výročná správa CSS Terchová 2021		Zmena:
		Strana 22 z 50

## Organizačná štruktúra



Vzdelávanie zamestnancov sa realizuje na základe legislatívnych zmien, zvyšovania a prehĺbovania kvalifikácie, rekvalifikácie a individuálneho plánu vzdelávania. Plán vzdelávania sa vypracuje na každý kalendárny rok osobitne. Priebežne sa mení a dopĺňa v súlade so zmenami v legislatíve a potrebami organizácie. Za účelom ponúkať čo najkvalitnejšie služby podporujeme odborný rast svojich zamestnancov, umožňujeme a podporujeme ich účasť na rôznych vzdelávacích aktivitách. Súčasťou vzdelávania je aj proces hodnotenia vzdelávacej aktivity.

CSS Terchová sa zapojilo do Národného projektu Deinštitucionalizácia zariadení sociálnych služieb- podpora transformačných tímov a v rámci projektu mali možnosť zamestnanci absolvovať množstvo zaujímavých a inovatívnych školení zameraných nielen na proces deinštitucionalizácie, ale aj na aktivizáciu a individuálnu prácu s prijímateľmi sociálnych služieb. Zariadenie v rámci projektu spolupracovalo s odbornými konzultantmi – JUDr. Mgr. Tatianou Štulrajterovou, Doc. Ing. Alexandrom Schleicherom a PhDr. Soňou Holúbkovou.



Názov dokumentu		Revízia:
<p> <i>Výročná správa CSS Terchová 2021</i> </p>		Zmena:
		Strana 23 z 50

**Tabuľka č. 25 - Vzdelávanie zamestnancov Január –December 2021**

<b>Meno a priezvisko zamestnanca:</b>	<b>Názov školenia:</b>	<b>Dátum:</b>
<b>Mgr. Martina Lašutová</b>	Tematický on-line workshop „Transformácia sociálnych služieb v Domove bez zámku“ -NP DI ZSS Podpora transformačných tímov.	14.01.2021 IA MPSVR SR, Bratislava
<b>Mgr. Martina Lašutová</b> <b>Jana Holúbková</b> <b>Mgr. Jana Hanuliaková</b>	Webinár pre žiadateľov Fondu malých projektov k výzve č. 7/FMP/11b na predkladanie Žiadostí o poskytnutie nenávratného FP pre malé projekty „Fondu malých projektov“. INTEREG V-A SR – ČR.	09.02.2021 Žilinský samosprávny kraj, Žilina
<b>Jana Holúbková</b>	Účtovníctvo a rozpočtovníctvo pre RO PO – zriadené obcou a VÚC v roku 2021. Nevyčerpané prostriedky z roku 2020 použité v roku 2021.	23. 02. 2021 RVC Martin Ing. Terézia Urbanová
<b>Mgr. Martina Lašutová</b> <b>Bc. Dáša Gaššová</b>	Vstupný informačný seminár k Národnému projektu DI ZSS – Podpora transformačných tímov.	25.02.2021 IA MPSVR SR, Bratislava
<b>Mgr. Martina Lašutová</b> <b>Paulína Nováková</b> <b>Jana Belková</b>	Zákonník práce – zámer novej legislatívy a jej implementácie do praxe.	04.03.2021 Poradca podnikateľa, spol. s.r.o., Žilina
<b>Jana Holúbková</b>	Úvodná prezentácia a základné školenie EAM X - Matik	05.03.2021 ŽSK, Žilina
<b>Jana Holúbková</b> <b>Mgr. Martina Lašutová</b>	Účtovanie nákladových stredísk – príspevkové organizácie ŽSK.	09.03.2021 ŽSK, Žilina

Názov dokumentu		Revízia:
Výročná správa CSS Terchová 2021		Zmena:
		Strana 24 z 50

<b>Mgr. Jana Hanuliaková</b> <b>Mgr. Mária Laščiaková</b> <b>Mgr. Martina Lašutová</b> <b>Paulína Nováková</b>	Riadenie a manažment zmien v sociálnych službách v procese DI.	09.03.2021 -10.03.2021  Rada pre poradenstvo v SP
<b>Jana Holúbková</b>	EAM X-MATIK: Školenie Evidencia majetku ŽSK	17.03.2021 ŽSK, Žilina
<b>Mgr. Jana Hanuliaková</b> <b>Mgr. Mária Laščiaková</b> <b>Mgr. Martina Lašutová</b> <b>Paulína Nováková</b>	Riadenie a manažment zmien v sociálnych službách v procese DI a transformácie.	18.03.2021 -19.03.2021  Rada pre poradenstvo v SP
<b>Jana Holúbková</b> <b>Oľga Chudášová</b> <b>Jana Belková</b> <b>Mgr. Martina Lašutová</b>	Webinár - Zákon o finančnej kontrole v roku 2021.	17.04.2021  Poradca podnikateľa
<b>Mgr. Martina Lašutová</b> <b>Jana Vantuchová</b> <b>Jana Holúbková</b> <b>Bc. Dáša Gaššová</b> <b>Paulína Nováková</b> <b>Katarína Kurnotová</b>	Webinár „Vakcinácia a postcovidová starostlivosť o klientov a zamestnancov v ZSS“.	25.03.2021  APSS v SR
<b>Mgr. Jana Hanuliaková</b> <b>Mgr. Mária Laščiaková</b> <b>Mgr. Martina Lašutová</b> <b>Paulína Nováková</b>	Riadenie a manažment zmien v sociálnych službách v procese DI a transformácie.	30.03.2021-31.03.2021  Rada pre poradenstvo v SP
<b>Elena Pazderová</b> <b>Izabela Gaššová</b> <b>Marcela Laščiaková</b>	Opatrovanie klientov v DSS a základy práce s PC.	30.03.-31-03.2021  Projekt vzdelávania CSS Orava
<b>Mgr. Jana Hanuliaková</b> <b>Bc. Dáša Gaššová</b> <b>Mgr. Martina Lašutová</b> <b>Paulína Nováková</b>	Riadenie a manažment zmien v sociálnych službách v procese DI a transformácie.	13.04.2021  Rada pre poradenstvo v SP
<b>Jana Holúbková</b> <b>Mgr. Martina Lašutová</b>	Zákazka z nízkou hodnotou v systéme EVO.	15.04.2021 Úrad pre verejné obstarávanie Ing. Martin Hofman
<b>Mgr. Jana Hanuliaková</b> <b>Bc. Dáša Gaššová</b> <b>Mgr. Martina Lašutová</b> <b>Paulína Nováková</b>	Riadenie a manažment zmien v sociálnych službách v procese DI a transformácie.	16.04.2021  Rada pre poradenstvo v SP



Názov dokumentu		Revízia:
Výročná správa CSS Terchová 2021		Zmena:
		Strana 25 z 50

<b>Bc. Dáša Gaššová</b> <b>Anna Adamčová</b> <b>Soňa Mordačová</b>	Polohovanie pacienta po NMCP ako interdisciplinárny proces.	23.04.2021 ANGELS v spolupráci FARMI-PROFI
<b>Jana Holúbková</b>	Účtovanie nákladových stredísk.	28.04.2021 ŽSK, Žilina
<b>Mgr. Jana Hanuliaková</b> <b>Jana Vantuchová</b>	Výpočty a plán opatrovania.	29.04.2021 Tatra akadémia, Prievidza
<b>Mgr. Jana Hanuliaková</b> <b>Bc. Dáša Gaššová</b> <b>Mgr. Martina Lašutová</b> <b>Paulína Nováková</b>	Riadenie a manažment zmien v sociálnych službách v procese DI a transformácie.	29.04.2021-30.04.2021 Rada pre poradenstvo v SP
<b>Mária Ondrušová</b>	Tematicky workshop PRETERAPIA.	11.05.2021 IA MPSVR SR, Bratislava
<b>Jana Holúbková</b>	Interné smernice, ich význam, ich náležitosti a použitie v internej praxi.	11.05.2021 RVC Martin
<b>Mgr. Martina Lašutová</b>	Webinár „Zmluvy o poskytovaní sociálnej služby, určenie úhrad a platenie úhrady inou osobou – čo robíme dobre a čo nie?“	12.05.2021 APSS, Mária Košútová
<b>Mgr. Jana Hanuliaková</b> <b>Bc. Dáša Gaššová</b> <b>Mgr. Martina Lašutová</b> <b>Paulína Nováková</b>	Tvorba transformačného plánu v procese DI a transformácie.	13.05.-14.05.2021 Rada pre poradenstvo v SP
<b>Jana Labantová</b>	Komunikácia v opatrovatel'stve.	26.05.2021-27.05.2021 ŽSK, Žilina
<b>Janka Holúbková</b>	Účtovanie organizačnej štruktúry, nové usmernenia ŽSK.	03.06.2021 ŽSK, Žilina
<b>Oľga Grondžáková</b> <b>Katarína Kubáňová</b> <b>Izabela Gaššová</b> <b>Zuzana Kozáková</b>	„Ako pracovať s ľuďmi s problémovým správaním, mentálnym postihnutím a autizmom v sociálnych	04.06.2021 IA MPSVR SR

Názov dokumentu		Revízia:
Ľročná správa CSS Terchová 2021		Zmena:
		Strana 26 z 50

<b>Jana Borončová</b> <b>Elena Pazderová</b> <b>Soňa Mordáčová</b>	službách“.	
<b>Dáša Gašová, Bc.</b>	Aktivizácia a príprava na prácu užívateľov SS v procese DI a Transformácie SS – úlohy manažmentu.	08.06.-09.06.2021 SÚPZ
<b>Dáša Gašová, Bc.</b>	Podpora zamestnávania ako súčasť podpory PSS v komunite.	15.06.-16.06.2021 SÚPZ
<b>Dáša Gašová, Bc.</b>	Podpora zamestnávania ako súčasť podpory PSS v komunite.	22.06.-23.06.2021 SÚPZ
<b>Silvia Lomazová</b>	„Práca s klientmi a prevencia v opatrovateľskej službe“.	22-23.06.2021 „Zvyšovanie odbornej úrovne opatrovateľov v sociálnych službách“ CSS Orava
<b>Mária Ondrušová</b> <b>Oľga Grondžáková</b> <b>Irena Oriechčíková</b>	Komunikačné zručnosti.	6.7.-7.7.2021 Proventus ŽSK, Žilina
<b>Paulína Nováková</b>	Príprava hlavných inštruktorov pre systém duálneho vzdelávania.	26.-27.07.2021 RÚZ BA, Horný Smokovec
<b>Jana Vantúchová</b>	Manažérske zručnosti.	19.7.-20.7.2021 ŽSK, Žilina
<b>Mgr. M. Lašutová</b> <b>Paulína Nováková</b> <b>Janka Holúbková</b>	Pandemické plány, Covid automat, nedostatky a jeho používanie.	28.07.2021 MPSVR SR odbor krízového manažmentu a bezpečnosti
<b>Jana Holúbková</b>	ISPIN – účtovníctvo, banka, logistika, pokladňa. Modul – majetok.	05. 08. 2021 -03.08.2021 Asseco Solutions, a.s. Bratislava
<b>Katarína Kubáňová</b> <b>Jana Labantová</b> <b>Oľga Grondžáková</b> <b>Soňa Mordáčová</b> <b>Bc. Dáša Gaššová</b> <b>Katarína Kurnotová</b> <b>Jana Borončová</b>	Základný kurz Bazálnej stimulácie.	19.-20.8.2021 Inštitút Bazální stimulace podle Prof. Dr. Fröhliche, s.r.o., CSS Terchová

Názov dokumentu		Revízia:
Výročná správa CSS Terchová 2021		Zmena:
		Strana 27 z 50

<b>Anna Adamčová</b>		
<b>Paulína Nováková</b>	Príprava hlavných inštruktorov pre systém duálneho vzdelávania.	30.08.2021 RÚV Rada zamestnávateľov pre systém duálneho vzdelávania.
<b>Mgr. Martina Lašutová</b>	Povinnosti a práva prijímateľov a poskytovateľov v zákone a v praxi.	06. 09. 2021 APSS SR
<b>Mgr. Martina Lašutová</b>	Aktuálne otázky v sociálnej oblasti.	08.-09.09.2021 RVC Martin
<b>Mgr. Anna Hajíček</b>		Hotel Podbanské
<b>Jana Holúbková</b>	„Kalkulácie a rozpočtovanie, nákladové strediská ale aj projektové a strategické riadenie, či finančný manažment“.	16.09.2021 ŽSK, Žilina
<b>Mgr. Katarína Romanová</b>	„Odborná príprava a metodická podpora poskytovateľov sociálnych služieb“.	22.09.2021 – 23.09.2021 IA MPSVR SR, Žilina
<b>Mgr. Martina Lašutová</b> <b>Jana Holúbková</b>	„Príprava úspešnej žiadosti o grant“.	05.10.2021 Bezplatné vzdelávanie prostredníctvom firmy Erudio Dolný Kubín, Hotel Orava
<b>Viera Štefánková</b>	Inštruktor rozvoja pracovných zručností.	Akadémia vzdelávania a výskumu v sociálnych službách Holíč
<b>Mgr. Katarína Romanová</b>	Základy koncepcie Snoezelen a práca v multisenzorickom prostredí.	23.10.2021 3lobit, Trenčín
<b>Paulína Nováková</b>	Úradná a obchodná korešpondencia	04.11.2021 Dolný Kubín, Hotel Orava
<b>Jana Holúbková</b>	Základy – MS Excel	04.12-05.12.2021 IT Learning Slovakia s.r.o.
<b>Mgr. Martina Lašutová</b>	Regionálna konferencia	30.11.2021

Názov dokumentu		Revízia:
Ľročná správa CSS Terchová 2021		Zmena:
		Strana 28 z 50

	Hodnota človeka v sociálnych službách.	IA MPSVR SR online konferencia
<b>Jana Holúbková</b>	Účtovná závierka.	01.12.2021
		RVC Martin
<b>Jana Vantúchová</b> <b>Bc. Dáša Gaššová</b> <b>Mgr. Martina Lašutová</b> <b>Mgr. Jana Hanuliaková</b>	Starostlivosť o klientov s agresívnym správaním.	02.12.2021
		ADEVEC, s.r.o.,
<b>Jana Holúbková</b>	Digitalizácia účtovníctva a zmeny v zákone o účtovníctve od 1.1.2022	06. 12. 2021
		RVC Martin

Počas adaptačného procesu je zamestnancom poskytované zaškolenie v súlade so všeobecne záväznými právnymi predpismi. Pravidelne sú zamestnanci školení v oblasti BOZP, PO a CO.

**Tabuľka č. 26 Školenia BOZP, PO a CO v CSS Terchová počas roka 2021**

Názov školenia:	Školiteľ	Počet zamestnancov:
<b>Cvičný požiarly poplach</b>	Rastislav Masný Technik BOZP, PO	23 zamestnancov
<b>Opakované oboznamovanie a informovanie o BOZP, PO, CO</b>	Priebežne počas roka 2021 Rastislav Masný Technik BOZP, PO	34 zamestnancov
<b>Vstupné školenia BOZP a PO</b>	Priebežne počas roka 2021 Rastislav Masný Technik BOZP, PO	11 zamestnancov

V zmysle zákona č. 448/2008 Z. z. o sociálnych službách a o zmene a doplnení zákona č. 455/1991 Zb. o živnostenskom podnikaní (živnostenský zákon) v znení neskorších predpisov v platnom znení má CSS Terchová vypracovaný systém supervízie. V CSS Terchová prebiehala supervízia skupinová aj individuálna. Supervíziu vykonáva akreditovaná supervízorka Mgr. Milada Bohovicová.

**Tabuľka č. 27 Supervízia v CSS Terchová počas roka 2021**

Téma supervízie:	Supervízor	Počet zamestnancov:
<b>Oboznamovacia supervízia, nastavenie potrieb zamestnancov, identifikácia ich potrieb</b>	Mgr. Milada Bohovicová	16

Názov dokumentu		Revízia:
Výročná správa CSS Terchová 2021		Zmena:
		Strana 29 z 50

<b>Prevenia syndrómu vyhorenia, psychohygienu zamestnanca, prevencia a spracovanie stresu</b>	Mgr. Milada Bohovicová	16
<b>Komunikácia, prekážky v komunikácií s klientom</b>	Mgr. Milada Bohovicová	14
<b>Komunikačné štýly, rodina, klient, zamestnanec</b>	Mgr. Milada Bohovicová	11
<b>Komunikácia s klientmi, spracovanie negatívnych reakcií klientov</b>	Mgr. Milada Bohovicová	5
<b>Individuálne supervízie zamestnancov na nimi volené témy</b>	Mgr. Milada Bohovicová	2

V roku 2021 prebehlo hodnotenie zamestnancov a hodnotenie zamestnávateľa. Z výsledkov hodnotenia našich zamestnancov svojimi nadriadenými vyplynulo, že máme 30 príkladných zamestnancov, jeden akceptovateľný a jeden akceptovateľný s výhradami. Sme presvedčení, že takéto hodnotenie zaručuje vysokú úroveň poskytovaných služieb, odbornosť, kvalitu, flexibilitu a príkladné správanie voči prijímateľovi sociálnej služby. Spokojnosť našich zamestnancov vyjadrená v dotazníku spokojnosti je v celkovom percentuálnom hodnotení 88,04 %.

**COVIDOVÁ SITUÁCIA V ZARIADENÍ** – Zamestnanci počas roka 2021 boli postavení pred náročnú situáciu zvládnutia ochorenia Covid -19 v zariadení. Zariadenie má vypracovaný Krízový plán a Pandemický plán, či postupy a pokyny, ako postupovať pri výskyte ochorenia. Všetkým zamestnancom zariadenia **ĎAKUJEME** za ich obetavosť, vytrvalosť a zvládnutie náročnej práce počas tohto obdobia. Vďaka zásobovaniu ochrannými pomôckami zo strany Žilinského samosprávneho kraja bola táto situácia ľahšie zvládnuteľná. Veľkou oporou okrem zriaďovateľa bolo aj samotné Ministerstvo práce sociálnych vecí a rodiny, odbor bezpečnosti a krízového manažmentu, pod vedením riaditeľa Jána Hudáka, ktorý bol nápomocný pri riešení všetkých problémov súvisiacich s pandémiou.

## 5. POSKYTOVANIE SOCIÁLNYCH SLUŽIEB

V zariadení pre seniorov sa poskytuje sociálna služba:

- fyzickej osobe, ktorá dovŕšila dôchodkový vek a je odkázaná na pomoc inej fyzickej osoby a jej stupeň odkázanosti je najmenej IV podľa prílohy č. 3 vyššie uvedeného zákona o sociálnych službách,
- fyzickej osobe, ktorá dovŕšila dôchodkový vek a poskytovanie sociálnej služby v tomto zariadení potrebuje z iných vážnych dôvodov.

V zariadení pre seniorov sa:

### a) poskytuje

- pomoc pri odkázanosti na pomoc inej fyzickej osoby,
- sociálne poradenstvo,
- sociálna rehabilitácia,
- ubytovanie,
- stravovanie,
- upratovanie, pranie, žehlenie a údržba bielizne a šatstva,
- osobné vybavenie,

Názov dokumentu		Revízia:
Výročná správa CSS Terchová 2021		Zmena:
		Strana 30 z 50

**b) utvárajú sa podmienky na**

1. úschovu cenných vecí,

**c) zabezpečuje**

1. záujmová činnosť.

V zariadení pre seniorov sa zabezpečuje aj ošetrovateľská starostlivosť.

**Sociálne služby v DSS**

CSS Terchová je zariadenie, ktoré poskytuje sociálne služby v nasledovnej forme:

- celoročná pobytová forma

- a) odkázaná na pomoc inej fyzickej osoby a jej stupeň odkázanosti je najmenej V podľa prílohy č. 3 vyššie uvedeného zákona,
- b) nevidiaca alebo prakticky nevidiaca a jej stupeň odkázanosti je najmenej III podľa prílohy č. 3. vyššie uvedeného zákona.

V domove sociálnych služieb sa:

**a) poskytuje**

1. pomoc pri odkázanosti na pomoc inej fyzickej osoby,
2. sociálne poradenstvo,
3. sociálna rehabilitácia,
4. ubytovanie,
5. stravovanie,
6. upratovanie, pranie, žehlenie a údržba bielizne a šatstva,
7. osobné vybavenie,

**b) zabezpečuje**

1. rozvoj pracovných zručností,
2. záujmová činnosť,

**c) utvárajú podmienky na**

1. úschovu cenných vecí.

V domove sociálnych služieb sa zabezpečuje aj ošetrovateľská starostlivosť. Ak fyzická osoba dovŕši dôchodkový vek počas poskytovania sociálnej služby v domove sociálnych služieb, táto sociálna služba sa jej poskytuje aj naďalej.

**Poskytované sociálne služby v ŠZ**

V špecializovanom zariadení sa poskytuje sociálna služba fyzickej osobe, ktorá je odkázaná na pomoc inej fyzickej osoby, jej stupeň odkázanosti je najmenej V podľa prílohy č. 3 a má zdravotné postihnutie, ktorým je najmä Parkinsonova choroba, Alzheimerova choroba, pervazívna vývinová porucha, skleróza multiplex, schizofrénia, demencia rôzneho typu etiológie, hluchoslepota, AIDS alebo organický psychosyndróm ťažkého stupňa.

V špecializovanom zariadení sa:

**a) poskytuje**

1. pomoc pri odkázanosti na pomoc inej fyzickej osoby,
2. sociálne poradenstvo,
3. sociálna rehabilitácia,
4. ubytovanie,

Názov dokumentu		Revízia:
Výročná správa CSS Terchová 2021		Zmena:
		Strana 31 z 50

5. stravovanie,
6. upratovanie, pranie, žehlenie a údržba bielizne a šatstva,
7. osobné vybavenie,

**b) zabezpečuje**

1. rozvoj pracovných zručností,
2. záujmová činnosť,

**c) utvárajú podmienky na**

1. úschovu cenných vecí.

V SZ sa zabezpečuje aj ošetrovateľská starostlivosť.

### Sociálne poradenstvo

Poskytuje sa sociálne poradenstvo nielen prijímateľom sociálnej služby, ale aj potencionálnym záujemcom o poskytovanie sociálnych služieb. Základné sociálne poradenstvo vykonávajú sociálni pracovníci, ktorí zároveň aj písomne vedú záznamy o poradenskej činnosti. Sociálne poradenstvo poskytuje sociálny pracovník. V CSS funguje Poradenské centrum ŽSK.

### Sociálna rehabilitácia

Vykonáva sa pri každodennom kontakte s prijímateľom, pri jednotlivých úkonoch starostlivosti o neho a za jeho účasti. Sociálna rehabilitácia je najmä nácvik používania pomôcky, nácvik prác v domácnosti, nácvik priestorovej orientácie a samostatného pohybu a sociálna komunikácia. Aktivity sociálnej rehabilitácie sa v priebehu pobytu prijímateľa menia, vyvíjajú – aktivity na podporu adaptácie na nové alebo zmenené podmienky, tréning kognitívnych funkcií, precvičovanie motoriky, rozvoj zručností a podobne. Vykonávajú ju sociálni pracovníci a inštruktor sociálnej rehabilitácie a to v úzkej spolupráci so zdravotným úsekom. Vykonávatelia sociálnej rehabilitácie zaznamenávajú všetky aktivity sociálnej rehabilitácie v individuálnom pláne prijímateľa. Program sociálnej rehabilitácie bol realizovaný priemerne 54 prijímateľom sociálnych služieb.



### Ošetrovateľskú starostlivosť a pomoc pri odkázanosti na inú fyzickú osobu

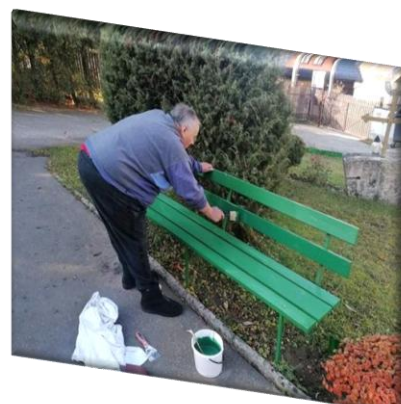
Ošetrovateľská starostlivosť sa poskytuje tímom zdravotného úseku. Zamestnanci pracujú v trojzmennej prevádzke a sú vedené hlavnými sestrami. Každú zmenu v starostlivosti o prijímateľa zapisuje zdravotná sestra do Dekurzu sestry uloženého na každej ambulancii. V každej ambulancii sa taktiež nachádza Kniha hlásení určená pre zápisy službukonajúceho personálu v rámci zdravotného úseku o príslušnej zmene. Každý prijímateľ sociálnej služby má zavedenú ošetrovateľskú

Názov dokumentu		Revízia:
Výročná správa CSS Terchová 2021		Zmena:
		Strana 32 z 50

dokumentáciu. V rámci rozsahu ošetrovateľskej starostlivosti sa zariadenie a jeho odborný personál podieľajú na jej zabezpečovaní s cieľom predĺžiť a skvalitniť život prijímateľom. Záznamy zdravotného personálu sú vedené v programe Socev. Zhoršený zdravotný stav prijímateľa konzultuje zdravotná sestra s lekárom, ktorý rozhoduje o ďalšom postupe, resp. doporučí prijímateľovi sociálnej služby odborné vyšetrenie, či hospitalizáciu. Zariadenie pravidelne navštevuje psychiater, internista a iní špecialisti. Zariadenie sprostredkúva prepravu prijímateľa na ošetrovanie do zdravotníckeho zariadenia. Počas roka 2021 zariadenie vykonávalo množstvo preventívnych opatrení pre predchádzanie výskytu ochorenia Covid -19. Zamestnanci zdravotného úseku boli v roku 2021 preškolení na koncept Bazálnej stimulácie.

### Rozvoj pracovných zručností

Zariadenie vytvára pre prijímateľov možnosť rozvoja pracovných zručností, ktorú prijímatelia vykonávajú pod vedením inštruktora sociálnej rehabilitácie, inštruktora rozvoja pracovných zručností a sociálneho pracovníka za účelom obnovy, udržania alebo rozvoja fyzických, mentálnych a pracovných schopností prijímateľa v súlade so zákonom o sociálnych službách. Prijímateľ v rámci rozvoja pracovných zručností vykonáva rôzne pracovné činnosti podľa cieľov stanovených v individuálnom pláne s ohľadom na jeho zdravotný stav, možnosti a schopnosti. Prioritou tohto rozvoja je vytvárať prijímateľom podmienky pre zmysluplné prežívanie voľného času.



### Ubytovanie

V zariadení sa poskytuje bývanie v dvojlôžkových a trojlôžkových izbách. Po dohode s personálom zariadenia si prijímateľ môže priniesť vlastné bytové doplnky. Ubytovanie v izbách sa poskytuje s ohľadom na individuálne potreby, požiadavky a odkázanosť prijímateľa.

### Stravovanie

V zariadení sa poskytuje prijímateľom v súlade so zásadami zdravej výživy s prihliadnutím na vek a zdravotný stav, a to: raňajky, desiata, obed, olovrant, večera. Pri diabetickej diéte aj druhá večera. Mobilní prijímatelia sa stravujú v jedálni, imobilným prijímateľom sa podáva strava priamo na izbách. V zariadení funguje stravovacia komisia, ktorej sa zúčastňujú prijímatelia sociálnej služby, ktorých pripomienky a návrhy sú zakomponované do jedálnych lístkov.



Názov dokumentu		Revízia:
Výročná správa CSS Terchová 2021		Zmena:
		Strana 33 z 50

## Osobné vybavenie

Osobné vybavenie sa poskytuje prijímateľovi v prípade, že si ho nemôže zabezpečiť sám. Osobným vybavením sa rozumie šatstvo, obuv, hygienické potreby a iné veci osobnej potreby. Za pomoci sociálneho pracovníka sú zabezpečované potrebné osobné veci prijímateľovi podľa jeho individuálnych potrieb.

## Úschova cenných vecí

CSS Terchová prevezme do úschovy cenné veci, vrátane vkladnej knižky a peňažnej hotovosti prijímateľa na čas nevyhnutný z dôvodu ochrany majetku prijímateľa, ktorý o ich prevzatie písomne požiadava pri nástupe do CSS Terchová, alebo počas pobytu v ňom. Cenné veci prevzaté do úschovy sa označia tak, aby sa vylúčila ich zámena. Zariadenie vedie evidenciu cenných vecí prevzatých do úschovy.

## Záujmová činnosť

Kultúrna činnosť, spoločenská činnosť, športová činnosť a rekreačná činnosť, ktoré sú zamerané na rozvoj schopností a zručností prijímateľa sociálnej služby. Kultúrno-spoločenské vyžitie prijímateľov je zabezpečené v rámci vlastného plánu ako aj prostredníctvom hosťujúcich súborov, divadiel, škôl, detských organizácií, klubov dôchodcov a iných organizácií a združení. V rámci celoročného plánu kultúrnej činnosti sa osvedčili najmä jednoduché výlety a vychádzky do blízkeho okolia. Prijímatelia sa podľa svojich záujmov môžu venovať vyhotovovaniu rôznych predmetov z papiera, textilu, z prírodných materiálov, háčkovaniu, pleteniu, vyšívaniu, výrobe dekoračných predmetov. K dispozícii majú rôzne spoločenské, stolové hry. Pre kultúrne vyžitie prijímateľov slúžia spoločenské miestnosti, pre duchovné vyžitie je na pracovisku v Terchovej k dispozícii prijímateľom kaplnka. Záujmovú činnosť zabezpečuje inštruktor sociálnej rehabilitácie, inštruktor rozvoja pracovných zručností a sociálne pracovníčky. Klientom sa zabezpečuje dodávateľským spôsobom kaderníčka, pedikúra, masáže a nákupy.

**Tabuľka č. 28 Kultúrno-spoločenské podujatia uskutočnené v CSS Terchová a na pracovisku Havrania, Zázrivá počas roku 2021**

NÁZOV PODUJATIA	DÁTUM	POČET ZÚČASTNENÝCH PSS
Fašiangová zábava	<b>16. 02. 2021</b>	<b>50</b>
Medzinárodný deň žien	<b>08. 03. 2021</b>	<b>49</b>
Májová pošta plná lásky	<b>10.05. 2021</b>	<b>50</b>
Výlet Terchovským vláčikom	<b>08. 06. 2021</b>	<b>20</b>
„Grilovačka“ v altánku v Terchovej, kultúrny program pripravila: „ Ťažká muzika“.	<b>16. 06.2021</b>	<b>38</b>
Melónová párty na pracovisku Zázrivá	<b>18. 06. 2021</b>	<b>12</b>
Prednáška o násilí na ženách a	<b>23. 06. 2021</b>	<b>10</b>

Názov dokumentu		Revízia:
Výročná správa CSS Terchová 2021		Zmena:
		Strana 34 z 50

senioroch - OZ žena v tiesni		
Varenie gulášu na pracovisku Havrania, Zázrivá	<b>09. 07. 2021</b>	<b>18</b>
Športové hry Zázrivá	<b>29. 07. 2021</b>	<b>15</b>
Canisterapia- Erika Šimurková	<b>10. 08. 2021</b>	<b>50</b>
Zmenáreň pracovisko Zázrivá	<b>12. 08. 2021</b>	<b>5</b>
Výlet na Oravskú priehradu	<b>16. 08. 2021</b>	<b>10</b>
Projekt: SPP Opora – voliéra pre psíka Kubka.	<b>17. 08. 2021</b>	<b>1</b>
Návšteva výstavy v Terchovskej galérií umenia: „Aj drevo vie rozprávať“- Vilo Meško	<b>19. 08.2021</b>	<b>13</b>
Opekačka v Zázrivej	<b>03. 09. 2021</b>	<b>20</b>
Vystúpenie terchovskej hudby: „ Ťažká muzika“.	<b>10. 09. 2021</b>	<b>30</b>
Prednáška o zdravom životnom štýle- PharmDr. Lukáš Jaroščiak	<b>27. 09. 2021</b>	<b>13</b>
Založenie FS „Sedmokrásky“	<b>12. 10. 2021</b>	<b>5</b>
„Október mesiac úcty k starším k starším“	<b>22.10.2021</b>	<b>30</b>
„Mikuláš“ – návšteva Mikuláša, čerta a anjela	<b>06.12.2021</b>	<b>51</b>
Sviatok sv. Lucie	<b>13. 12. 2021</b>	<b>30</b>
Otvorenie multisenzorickej miestnosti Snoezelen	<b>14. 12. 2021</b>	<b>5</b>
Projekt „Vianočná pohľadnica“	<b>20.12.2021</b>	<b>31</b>
Vianočný punč	<b>21. 12. 2021</b>	<b>30</b>
Projekt „ Koľko lásky sa zmestí do krabice od topánok“	<b>24.12.2021</b>	<b>31</b>
Projekt „Vianočný zázrak“	<b>24.12.2021</b>	<b>31</b>
Štedrý večer v CSS Terchová	<b>24. 12. 2021</b>	<b>31</b>
Silvester a oslava Nového roku	<b>31.12.2021</b>	<b>31</b>

Názov dokumentu		Revízia:
Výročná správa CSS Terchová 2021		Zmena:
		Strana 35 z 50

**Tabuľka č. 29 Záujmová činnosť a terapie poskytované v CSS Terchová v roku 2021**

**Rozvoj pracovných zručností** – v zariadení sú realizované aktivity na podporu pracovných zručností ako je pletenie košov z prútia, ručné práce – vyšívanie, háčkovanie, práce v záhrade, pestovanie kvetov, úprava okolia, starostlivosť o psa, výroba košíkov z pedigu, šitie úžitkových predmetov z textilu, šitie vankúšov, výroba sviečok z včelieho vosku, výroba mydiel, výroba náramkov, či iné zaujímavé techniky.



**Arteterapia** – prijímatelia sociálnej služby majú možnosť kreatívnej tvorby, činnosti ako je maľovanie, vystrihovanie, lepenie obrázkov, modelovanie z plastelíny, decoupage, maľovanie voskom.



Názov dokumentu		Revízia:
Výročná správa CSS Terchová 2021		Zmena:
		Strana 36 z 50

**Muzikoterapia** - počúvanie hudby a spievanie ľudových piesní, zabezpečenie folklórnych súborov. V roku 2021 bol založený folklórny súbor „Sedmokrásky“. Členky súboru sa pravidelne stretávajú pri speve ľudových piesní.



**Biblioterapia** - terapia, ktorá využíva čítanie ako liečbu. Čítanie pomáha prekonávať depresívne stavy, riešiť vnútorné konflikty, ale pomáha účelne tráviť voľný čas. Realizujeme s prijímateľmi aj vlastnú literárnu tvorbu – ako napríklad tvorba básni, čítanie kníh, časopisov, novin. Zabezpečenie dennej tlače pre prijímateľov. Čítanie a tvorba poézie.



Názov dokumentu		Revízia:
Výročná správa CSS Terchová 2021		Zmena:
		Strana 37 z 50

**Snoezelen terapia** - terapia v multisenzorickej miestnosti zapojenie a stimulácia všetkých zmyslov prijímateľov sociálnych služieb. Terapiu poskytujeme najmä klientom so špecifickými individuálnymi potrebami. Zameriavame sa na stimuláciu zmyslov, hmatovú stimuláciu s kombináciou muzikoterapie a vizuálnou stimuláciou.



**Tréning pamäte** – pomocou pracovných listov a slovných hier. Pomocou techník trénujeme kognitívne schopnosti prijímateľov sociálnych služieb. Technikou sa zameriavame na matematické, slovné schopnosti prijímateľov a ich upevňovanie a tréning. Podporujeme vyjadrovacie schopnosti.



**Terapia hrou** - pomáha zvládať ťažké životné obdobia, riešiť problémy so správaním a emóciami. Využívame loptové hry, spoločenské hry, technika hry holandského biliardu, hry na tréning kognitívnych schopností.



Názov dokumentu		Revízia:
Výročná správa CSS Terchová 2021		Zmena:
		Strana 38 z 50

**Podpora PSS v oblasti náboženstva a podpora v duchovných potrebách** - každú nedeľu, či prvý piatok a cirkevný sviatok sa konali sv. omše v kaplnke zariadenia, počas obdobia pôstu modlitby krížovej cesty, modlitby ruženca počas mariánskeho mesiaca. Každý prvý piatok navštívi prijímateľov duchovný otec a poskytne im sv. spoveď a rozhovor.



**Gardenterapia** – sadenie okrasných drevín, kvetov, pestovanie byliniek vo vyvýšených záhonoch, úprava záhrady, starostlivosť o ovocné stromy.



**Reminiscenčná terapia**- zachovanie pamäti prijímateľa cez jeho spomienky, pomocou fotografií, predmetov, jedla. Terapiou sa spolu s prijímateľmi sociálnych služieb vraciame do čias ich mladosti a spomíname na ich detstvo, mladosť, obdobie pracovného života.



Názov dokumentu		Revízia:
Výročná správa CSS Terchová 2021		Zmena:
		Strana 39 z 50

**Kulinoterapia** – príprava jedál, terapia varením. Pripravujeme ľahké jedlá, koláčiky, či nápoje. Prijímatelia sociálnych služieb sa zapájajú do činností, ktoré v minulosti vykonávali. Spomínajú na recepty ktoré varili.



**Canisterapia**- terapia skúseným canistreapeutom so psíkmi zameraná na podporu komunikácie, uvoľnenia, psychomotorickej stimulácie.



**Ďalšie aktivity** - prechádzky a posedenia v prírode, oslavy narodenín a menín klientov, lúštenie krížoviek, pozeranie filmov, grilovanie, varenie gulášu v záhrade, návštevy kultúrnych podujatí v obci.



Názov dokumentu		Revízia:
Výročná správa CSS Terchová 2021		Zmena:
		Strana 40 z 50

## SPOKOJNOSŤ

V roku 2021 prejavili prijímatelia sociálnych služieb svoj názor s poskytovanými službami formou anonymného dotazníka a hodnotili poskytované sociálne služby.

Spokojnosť s poskytovanými službami prijímatelia sociálnych služieb prejavili v týchto oblastiach:

- pripravované jedlo
- priestory, v ktorých žijú
- poskytovanie starostlivosti zo strany zdravotného personálu
- spokojnosť s aktivitami
- dostatočný priestor na seberealizáciu
- hodnotenie personálu zariadenia
- medziľudské vzťahy v zariadení

**Hodnotenie poskytovaných služieb pracovisko Terchová, A. Hlinku 234/8, 013 06 Terchová:**

Počet odovzdaných dotazníkov – 17. Účasť – **53,1%**.

Celková spokojnosť prijímateľov sociálnych služieb za rok 2021 : **91, 67 %**

**Hodnotenie poskytovaných služieb pracovisko Havrania 35, 027 05 Zázrivá:**

Počet odovzdaných dotazníkov – 15. Účasť – **78, 94 %**.

Celková spokojnosť prijímateľov sociálnych služieb za rok 2021 : **95, 55 %**

## 6. FINANCOVANIE SOCIÁLNYCH SLUŽIEB A ÚHRADY ZA POSKYTOVANÚ SOCIÁLNU SLUŽBU

CSS Terchová v roku 2021 hospodáril s prideleným rozpočtom, ktorý bol schválený zastupiteľstvom ŽSK v súlade so zákonom NR SR č. 583/2004 Z. z. o rozpočtových pravidlách územnej správy v z. n. p. 21. 01. 2021 Schválený rozpočet bol v priebehu roka upravený nasledujúcimi úpravami:

- prvá úprava schválená dňa 19. 05. 2021
- druhá úprava schválená dňa 29. 09. 2021
- tretia úprava schválená dňa 30. 11. 2021
- štvrtá úprava schválená dňa 31. 12. 2021

*Tabuľka č. 30 Výdavky – kód zdroja 41, 46, 111*

Kategória	Názov	Upravený rozpočet v €	Čerpanie v €
610	Mzdy, platy a OOV	476879,00	420230,00
620	Poistné a príspevky do poisťovní	175931,00	155292,00
630	Tovary a služby	179915,00	175203,00
640	Bežné transfery	4609,00	2911,00
700	Kapitálové výdavky -KV -KV-ČOV	30884,00	5884,00



Názov dokumentu		Revízia:
Výročná správa CSS Terchová 2021		Zmena:
		Strana 41 z 50

	<b>-KV-111</b>		
<b>Spolu:</b>		<b>868218,00</b>	<b>759520,00</b>
<b>z toho:</b>			
<b>632</b>	<b>Energie, voda a komunikácie</b>	<b>35518,00</b>	<b>36032,00</b>
<b>633</b>	<b>Materiál</b>	<b>105938,00</b>	<b>95757,00</b>
<b>634</b>	<b>Dopravné</b>	<b>4600,00</b>	<b>7411,00</b>
<b>635</b>	<b>Rutinná a štandardná údržba</b>	<b>3411,00</b>	<b>2553,00</b>
<b>637</b>	<b>Služby</b>	<b>30448,00</b>	<b>33451,00</b>
<b>Spolu</b>		<b>179915,00</b>	<b>175204,00</b>

*Tabuľka č. 31 Plnenie príjmov*

Kategória	Názov	Upravený rozpočet v €	Čerpanie v €
<b>220</b>	Služby	<b>194664,00</b>	<b>194664,00</b>
	Zamestnanecká strava	<b>5811,00</b>	<b>5811,00</b>
<b>240</b>	Úroky z účtov	<b>0</b>	<b>0</b>
<b>290</b>	Dobropisy	<b>642,00</b>	<b>642,00</b>
<b>310</b>	Dotácie, granty	<b>1250,00</b>	<b>1250,00</b>
	Dotácie, granty-111	<b>47352,00</b>	<b>47352,00</b>
<b>312</b>	Limit-VUC	<b>557711,00</b>	<b>557711,00</b>
	Dotácie cez VUC	<b>29955,00</b>	<b>29955,00</b>
<b>322</b>	Limit z VÚC- KV	<b>30884,00</b>	<b>5884,00</b>
spolu		<b>868269,00</b>	<b>843269,00</b>

*Tabuľka č. 32 Priemerná ročná úhrada na prijímateľa sociálnej služby za rok 2021 v prepočte na jedného prijímateľa sociálnych služieb -pracovisko Terchová*

Zariadenie pre seniorov	3 .927, 24 €
Domov sociálnych služieb	2. 183, 14€
Špecializované zariadenie	3. 780, 60 €

Názov dokumentu		Revízia:
Ľročná správa CSS Terchová 2021		Zmena:
		Strana 42 z 50

**Tabuľka č. 33 Priemerná ročná úhrada na prijímateľa sociálnej služby za rok 2021 v prepočte na jedného prijímateľa sociálnych služieb –pracovisko Havrania, Zázrivá**

Zariadenie pre seniorov	3 434, 88 €
Domov sociálnych služieb	3 789, 24 €
Špecializované zariadenie	3 376, 20 €

**Tabuľka č. 34 Priemerná mesačná úhrada na prijímateľa sociálnej služby za rok 2021 v prepočte na jedného prijímateľa sociálnych služieb -pracovisko Terchová**

Zariadenie pre seniorov	327, 27 €
Domov sociálnych služieb	293, 01 €
Špecializované zariadenie	315, 05 €

**Tabuľka č. 35 Priemerná mesačná úhrada na prijímateľa sociálnej služby za rok 2021 v prepočte na jedného prijímateľa sociálnych služieb - pracovisko Havrania, Zázrivá**

Zariadenie pre seniorov	286, 24 €
Domov sociálnych služieb	315, 77 €
Špecializované zariadenie	281, 35 €

**Tabuľka č. 36 Skutočné príjmy zo zaplatenej úhrady za rok 2021 za všetkých prijímateľov sociálnej služby**

Pracovisko Terchová	119. 411,00€
Pracovisko Zázrivá	75 .253, 00 €
Spolu	194. 664, 00 €

Názov dokumentu		Revízia:
Ľročná správa CSS Terchová 2021		Zmena:
		Strana 43 z 50

## 7. PLNENIE CIEĽOV, PRIORÍT A INOVÁCIE V POSKTOVANÍ V POSKYTOVANÍ SOCIÁLNYCH SLUŽIEB ZA ROK 2021

Tabuľka č. 37 Ciele, priority v roku 2021

Ciele, inovácie a priority	Pracovisko
Inštalácia signalizačného zariadenia „pacient-sestra“.	Terchová , Zázrivá
Školenie zamestnancov na zdravotnom úseku „ Bazálna stimulácia“.	Terchová, Zázrivá
Zakúpenie novej umývačky riadu, nové jedáľenské stoly do jedálne, nové čalúnenie stoličiek.	Terchová
Oprava žalúzií, zakúpenie nových žalúzií.	Terchová
Zakúpenie posteľného prádla.	Terchová , Zázrivá
Rekonštrukcia miestnosti údržbára a vytvorenie novej miestnosti „ Snoezelen „ na terapiu pre prijímateľov sociálnych služieb.	Terchová
Zakúpenie multisenzorickej jednotky MSE2 v rámci dotácie MPSVaR SR na podporu rozvoja sociálnych služieb vo výške 4 495,00 €.	Terchová
Činnosť OZ Sedmokráska TERCHOVÁ za účelom získavania mimorozpočtových zdrojov a získanie finančných prostriedkov vo výške 1 200,00 €.	Terchová , Zázrivá
Nákup nových kancelárskych stoličiek Nočné stolíky pre prijímateľov sociálnych služieb.	Zázrivá
Sklenená vitrína na prezentovanie výrobkov prijímateľov sociálnych služieb.	Terchová
Oprava elektrického kúrenia.	Zázrivá
Nákup nového nábytku do izieb pre PSS Vybavenie do kuchyne.	Terchová, Zázrivá
Nákup notebook LENOVO,PC HP CORE,	

Názov dokumentu		Revízia:
Výročná správa CSS Terchová 2021		Zmena:
		Strana 44 z 50

<b>monitor LCD.</b>	Terchová, Zázrivá
<b>MPSVR SR- humanitárna pomoc vo výške 2 975,00 €.</b>	Terchová, Zázrivá
<b>MPSVR SR- infekčný príplatok z dôvodu výskytu ochorenia Covid -19 v zariadení v celkovej výške 7 695,00 €.</b>	
<b>MPSVR SR – vitamíny pre PSS a zamestnancov 1 720,00 €.</b>	
<b>Nadácia SPP- v rámci individuálneho plánu prijímateľa sociálnych služieb zakúpenie voliéry pre psa v hodnote 450,00 €</b>	Terchová, Zázrivá
<b>Projekt na zakúpenie ochranných pomôcok pre zamestnancov a dezinfekcie vo výške 800,00 €</b>	
<b>ÚPSV a R Žilina a ÚPSV a R Dolný Kubín – získanie finančných prostriedkov na zamestnanie odborných a ostatných zamestnancov – „Pracuj a zmeň svoj život“ vo výške 26 915,00 €.</b>	Terchová, Zázrivá

V súvislosti s pandémiou Covid-19 CSS Terchová v roku 2021 použilo finančné prostriedky na zakúpenie ochranných OOPP, dezinfekčných prostriedkov v celkovej sume :1 397,00 €.

## 8. PLÁN FINANCOVANIA NA ROK 2022

CSS Terchová sa od 1.1.2021 stalo príspevkovou organizáciou napojenou na rozpočet ŽSK. Rozpočet na rok 2022 je tvorený z limitovaného rozpočtu VÚC Žilina a z vlastných finančných prostriedkov CSS Terchová.

### **Príjmy celkom: 757 529,00€**

- príjmy za služby – 196 409,00 €
- iné príjmy - 4 800,00 €
- limit VÚC - 556 320,00 €

### **Výdavky celkom : 757 529,00 €**

- 610-mzdy,platy – 420 500,00 €

Názov dokumentu		Revízia:
Výročná správa CSS Terchová 2021		Zmena:
		Strana 45 z 50

- 620 – odvody - 152 638,00 €
- 630 – tovary a služby – 181 391,00 €
- 640- bežné transfery – 3 000,00 €

**Tabuľka č. 38 Bežne výdavky**

610 mzdy, platy a OOV	420 230,00 €
620 poisťne a príspevok do poisťovni	155 293,00 €
630 tovary a služby	175 204,00 €
640 bežne transfery	2 911,00 €

**Tabuľka č. 39 EON CSS Terchová, pracovisko A. Hlinku 234/, Terchová**

Zariadenie pre seniorov	749,59 €
Domov sociálnych služieb	894,56 €
Špecializované zariadenie	1.190,21 €

**Tabuľka č. 40 EON CSS Terchová pracovisko Havrania 35, Zázrivá**

Zariadenie pre seniorov	774,37 €
Domov sociálnych služieb	853,54 €
Špecializované zariadenie	1.248,24 €

Názov dokumentu		Revízia:
Ľročná správa CSS Terchová 2021		Zmena:
		Strana 46 z 50

## 9. KONTAKTY

### Pracovisko Terchová:

**Mgr. Martina Lašutová** – riaditeľka  
č.t. 041/5695203  
0907 611 581  
e-mail – [martina.lasutova@vuczilina.sk](mailto:martina.lasutova@vuczilina.sk)

**Mgr. Jana Hanuliaková**  
sociálny pracovník  
č.t. 041/5695203  
e-mail – [jhanuliakova@vuczilina.sk](mailto:jhanuliakova@vuczilina.sk)

**Mgr. Katarína Romanová** – inštruktor sociálnej rehabilitácie  
č. t. 041/5695203  
e – mail - [instruktorsr@vuczilina.sk](mailto:instruktorsr@vuczilina.sk)

**Paulína Nováková**- samostatný referent mzdovej a personálnej agendy  
č.t. 041/5695203  
e-mail – [pnovakova@vuczilina.sk](mailto:pnovakova@vuczilina.sk)

**Jana Holúbková** – účtovník  
č.t. 041/5695203  
e-mail – [jholubkova@vuczilina.sk](mailto:jholubkova@vuczilina.sk)

**Jana Belková** – vedúca stravovacej prevádzky  
č.t. 041/5695028  
e-mail – [jbelkova@vuczilina.sk](mailto:jbelkova@vuczilina.sk)

**Jana Vantúchová** – hlavná sestra  
e-mail: [hl.sestra.terchova@vuczilina.sk](mailto:hl.sestra.terchova@vuczilina.sk)  
č.t. 041/5695028

### Zástupcovia prijímateľov sociálnych služieb:

**Melánia Stašová**  
**Paulína Repáňová**  
**Štefánia Prokšová**

### Pracovisko Zázrivá:

**Mgr. Anna Hajíček** – sociálny pracovník  
043/5896164  
0905 633 437  
e-mail – [socialna.zazriva@vuczilina.sk](mailto:socialna.zazriva@vuczilina.sk)

Názov dokumentu		Revízia:
Výročná správa CSS Terchová 2021		Zmena:
		Strana 47 z 50

**Oľga Chudášová** – vedúca stravovacej prevádzky

č.t. 043/5896164

0905 633 437

e-mail - [ochudasova@vuczilina.sk](mailto:ochudasova@vuczilina.sk)

**Bc. Dáša Gaššová** - hlavná sestra

č.t. 043/5823397

0905 633 437

e-mail - [hl.sestra.zazriva@vuczilina.sk](mailto:hl.sestra.zazriva@vuczilina.sk)

**Zástupca prijímateľov sociálnych služieb:**

**Milan Bystrický**

Názov dokumentu		Revízia:
Výročná správa CSS Terchová 2021		Zmena:
		Strana 48 z 50

## 10. PRÍLOHY





<i>Názov dokumentu</i>		<i>Revízia:</i>
<i>Výročná správa CSS Terchová 2021</i>		<i>Zmena:</i>
		<i>Strana 49 z 50</i>



<i>Názov dokumentu</i>		<i>Revízia:</i>
<i>Výročná správa CSS Terchová 2021</i>		<i>Zmena:</i>
		<i>Strana 50 z 50</i>

Súvaha Ú ROPO SFOV 1 - 01

**SÚVAHA**

k 31.12.2021

(v eurách zaokrúhlene na dve desatinné miesta)

**Útovná záznamka** riadna mimoriadna**Za obdobie**

	<b>Mesiac</b>	<b>Rok</b>		<b>Mesiac</b>	<b>Rok</b>
Od:	0 1	2 0 2 1	Do:	1 2	2 0 2 1

**I O:**

0 0 6 2 3 5 2 1

**Názov útovnej jednotky**

C e n t r u m   s o c i á l n y c h   s l u ž i e b   T e r c h o v á

**Sídlo útovnej jednotky**

Ulica a číslo

A n d r e j a   H l i n k u   2 3 4 / 8

PS

0 1 3 0 6

Názov obce

T e r c h o v á

Telefónne číslo

Faxové číslo

E-mailová adresa

**Zostavená d a:**Podpisový záznam štatutárneho orgánu alebo  
člena štatutárneho orgánu účtovnej jednotky:

Ozn.	STRANA AKTÍV	Číslo riadku	2021			2020
			Brutto	Korekcia	Netto	Netto
A	b	c	1	2	3	4
	<b>SPOLU MAJETOK r.002+r.033+r.110+r.114</b>	<b>001</b>	<b>916 089,26</b>	<b>289 543,31</b>	<b>626 545,95</b>	<b>603 772,67</b>
<b>A.</b>	<b>Neobežný majetok r.003+r.011+024</b>	<b>002</b>	<b>795 866,41</b>	<b>289 543,31</b>	<b>506 323,10</b>	<b>513 411,16</b>
<b>A.I.</b>	<b>Dlhodobý nehmotný majetok sú et (r.004 až 010)</b>	<b>003</b>	<b>0,00</b>	<b>0,00</b>	<b>0,00</b>	<b>0,00</b>
A.I.1.	Aktivované náklady na vývoj (012) - (072+091 AÚ)	004	0,00	0,00	0,00	0,00
2.	Softvér (013) - (073+091 AÚ)	005	0,00	0,00	0,00	0,00
3.	Oceniťelné práva (014) - (074 + 091 AÚ)	006	0,00	0,00	0,00	0,00
4.	Drobný dlhodobý nehmotný majetok (018)-(078+091 AÚ)	007	0,00	0,00	0,00	0,00
5.	Ostatný dlhodobý nehmotný majetok (019)-(079+091 AÚ)	008	0,00	0,00	0,00	0,00
6.	Obstaranie dlhodobého nehmotného majetku (041)-(093)	009	0,00	0,00	0,00	0,00
7.	Poskyt. preddavky na dlhodobý nehmotný majetok (051)-(095 AÚ)	010	0,00	0,00	0,00	0,00
<b>A.II.</b>	<b>Dlhodobý hmotný majetok sú et (r.012 až 023)</b>	<b>011</b>	<b>795 866,41</b>	<b>289 543,31</b>	<b>506 323,10</b>	<b>513 411,16</b>
A.II.1.	Pozemky (031) - (092 AÚ)	012	7 380,39	0,00	7 380,39	7 380,39
2.	Umelecké diela a zbierky (032) - (092 AÚ)	013	0,00	0,00	0,00	0,00
3.	Predmety z drahých kovov (033) - (092 AÚ)	014	0,00	0,00	0,00	0,00
4.	Stavby (021) - (081 + 092 AÚ)	015	734 356,53	249 302,35	485 054,18	495 383,06
5.	Samostatné hnutelné veci a súbory hnutelných vecí (022) - (082 + 092 AÚ)	016	38 755,35	26 306,82	12 448,53	10 647,71
6.	Dopravné prostriedky (023) - (083+092 AÚ)	017	13 934,14	13 934,14	0,00	0,00
7.	Pestovateľské celky trvalých porastov (025) - (085 + 092 AÚ)	018	0,00	0,00	0,00	0,00
8.	Základné stádo a ťažné zvieratá (026) - (086 + 092 AÚ)	019	0,00	0,00	0,00	0,00
9.	Drobný dlhodobý hmotný majetok (028)-(088+092AÚ)	020	0,00	0,00	0,00	0,00
10.	Ostatný dlhodobý hmotný majetok (029)-(089+092 AÚ)	021	0,00	0,00	0,00	0,00
11.	Obstaranie dlhodobého hmotného majetku (042)-(094)	022	1 440,00	0,00	1 440,00	0,00
12.	Poskytnuté preddavky na dlhodobý hmotný majetok (052)-(095 AÚ)	023	0,00	0,00	0,00	0,00
<b>A.III.</b>	<b>Dlhodobý finančný majetok sú et (r.025 až 032)</b>	<b>024</b>	<b>0,00</b>	<b>0,00</b>	<b>0,00</b>	<b>0,00</b>
A.III.1.	Podielové cenné papiere a podiely v dcérskej účtovnej jednotke (061) - (096 AÚ)	025	0,00	0,00	0,00	0,00
2.	Podielové cenné papiere a podiely v spoločnosti s podstatným vplyvom (062) - (096 AÚ)	026	0,00	0,00	0,00	0,00
3.	Realizovateľné cenné papiere a podiely (063)-(096 AÚ)	027	0,00	0,00	0,00	0,00
4.	Dlhové cenné papiere držané do splatnosti (065)-(096 AÚ)	028	0,00	0,00	0,00	0,00
5.	Pôžičky účtovnej jednotke v konsolidovanom celku (066)-(096 AÚ)	029	0,00	0,00	0,00	0,00

Ozn.	STRANA AKTÍV	Číslo riadku	2021			2020
			Brutto	Korekcia	Netto	Netto
A	b	c	1	2	3	4
6.	Ostatné pôžičky (067)-(096 AÚ)	030	0,00	0,00	0,00	0,00
7.	Ostatný dlhodobý finančný majetok (069) - (096 AÚ)	031	0,00	0,00	0,00	0,00
8.	Obstaranie dlhodobého finančného majetku (043)-(096 AÚ)	032	0,00	0,00	0,00	0,00
<b>B.</b>	<b>Obežný majetok 034+040+048 +060+085+098+104</b>	<b>033</b>	<b>120 222,85</b>	<b>0,00</b>	<b>120 222,85</b>	<b>90 361,51</b>
<b>B.I.</b>	<b>Zásoby sú et (r.035 až r.039)</b>	<b>034</b>	<b>8 482,79</b>	<b>0,00</b>	<b>8 482,79</b>	<b>7 435,75</b>
B.I.1.	Materiál (112+119)-(191)	035	8 482,79	0,00	8 482,79	7 435,75
2.	Nedokončená výroba a polotovary (121+122)-(192+193)	036	0,00	0,00	0,00	0,00
3.	Výrobky (123)-(194)	037	0,00	0,00	0,00	0,00
4.	Zvieratá (124) - (195)	038	0,00	0,00	0,00	0,00
5.	Tovar (132 +133 +139)-(196)	039	0,00	0,00	0,00	0,00
<b>B.II.</b>	<b>Zúčtovanie medzi subjektami verejnej správy sú et (r.041 až 047)</b>	<b>040</b>	<b>0,00</b>	<b>0,00</b>	<b>0,00</b>	<b>0,00</b>
B.II.1.	Zúčtovanie odvodov príjmov rozpočtových organizácií do rozpočtu zriaďovateľa (351)	041	0,00	0,00	0,00	0,00
2.	Zúčtovanie transferov štátneho rozpočtu (353)	042	0,00	0,00	0,00	0,00
3.	Zúčtovanie transferov rozpočtu obce a vyššieho územného celku (355)	043	0,00	0,00	0,00	0,00
4.	Zúčtovanie transferov zo štátneho rozpočtu v rámci konsolidovaného celku(356)	044	0,00	0,00	0,00	0,00
5.	Ostatné zúčtovanie rozpočtu obce a vyššieho územného celku (357)	045	0,00	0,00	0,00	0,00
6.	Zúčtovanie transferov zo štátneho rozpočtu iným subjektom (358)	046	0,00	0,00	0,00	0,00
7.	Zúčtovanie transferov medzi subjektami verejnej správy a iné zúčtovania (359)	047	0,00	0,00	0,00	0,00
<b>B.III.</b>	<b>Dlhodobé pohľadávky sú et (r.049 až 059)</b>	<b>048</b>	<b>0,00</b>	<b>0,00</b>	<b>0,00</b>	<b>0,00</b>
B.III.1	Odberatelia (311AÚ)-(391 AÚ)	049	0,00	0,00	0,00	0,00
2.	Zmenky na inkaso (312AÚ) - (391AÚ)	050	0,00	0,00	0,00	0,00
3.	Pohľadávky za eskontované cenné papiere (313AÚ) - (391AÚ)	051	0,00	0,00	0,00	0,00
4.	Ostatné pohľadávky (315AÚ)-(391 AÚ)	052	0,00	0,00	0,00	0,00
5.	Pohľadávky voči zamestnancom (335AÚ)-(391 AÚ)	053	0,00	0,00	0,00	0,00
6.	Pohľadávky voči združeniu (369AÚ)-(391 AÚ)	054	0,00	0,00	0,00	0,00
7.	Pohľadávky a záväzky z pevných termínovaných operácií (373AÚ)-(391 AÚ)	055	0,00	0,00	0,00	0,00
8.	Pohľadávky z nájmu (374AÚ)-(391 AÚ)	056	0,00	0,00	0,00	0,00
9.	Pohľadávky z vydaných dlhopisov (375AÚ)-(391 AÚ)	057	0,00	0,00	0,00	0,00
10.	Nakúpené opcie (376AÚ)-(391 AÚ)	058	0,00	0,00	0,00	0,00
11.	Iné pohľadávky (378AÚ)-(391 AÚ)	059	0,00	0,00	0,00	0,00

Ozn.	STRANA AKTÍV	Číslo riadku	2021			2020
			Brutto	Korekcia	Netto	Netto
A	b	c	1	2	3	4
<b>B.IV.</b>	<b>Krátkodobé pohľadávky sú et (r.061 až 084)</b>	<b>060</b>	<b>21 248,99</b>	<b>0,00</b>	<b>21 248,99</b>	<b>15 382,94</b>
B.IV.1	Odberatelia (311AÚ)-(391 AÚ)	061	16 465,61	0,00	16 465,61	0,00
2.	Zmenky na inkaso (312AÚ)-(391 AÚ)	062	0,00	0,00	0,00	0,00
3.	Pohľadávky za eskontované cenné papiere (313AÚ)-(391 AÚ)	063	0,00	0,00	0,00	0,00
4.	Poskytnuté prevádzkové preddavky (314)-(391 AÚ)	064	0,00	0,00	0,00	0,00
5.	Ostatné pohľadávky (315AÚ)-(391 AÚ)	065	4 763,22	0,00	4 763,22	249,11
6.	Pohľadávky z nedaňových rozpočtových príjmov (316)-(391 AÚ)	066	0,00	0,00	0,00	0,00
7.	Pohľadávky z daňových a colných rozpočtových príjmov (317)-(391 AÚ)	067	0,00	0,00	0,00	0,00
8.	Pohľadávky z nedaňových príjmov obcí a vyšších územných celkov a rozpočtových organizácií zriadených obcou alebo vyšším územným celkom (318)-(391 AÚ)	068	0,00	0,00	0,00	15 133,83
9.	Pohľadávky z daňových príjmov obcí a vyšších územných celkov (319)-(391 AÚ)	069	0,00	0,00	0,00	0,00
10.	Pohľadávky voči zamestnancom (335AÚ)-(391 AÚ)	070	20,16	0,00	20,16	0,00
11.	Zúčtovanie s orgánmi sociálneho poistenia a zdravotného poistenia (336)-(391 AÚ)	071	0,00	0,00	0,00	0,00
12.	Daň z príjmov (341)-(391 AÚ)	072	0,00	0,00	0,00	0,00
13.	Ostatné priame dane (342)-(391 AÚ)	073	0,00	0,00	0,00	0,00
14.	Daň z pridanej hodnoty (343)-(391 AÚ)	074	0,00	0,00	0,00	0,00
15.	Ostatné dane a poplatky (345)-(391 AÚ)	075	0,00	0,00	0,00	0,00
16.	Pohľadávky voči združeniu (369AÚ)-(391 AÚ)	076	0,00	0,00	0,00	0,00
17.	Pohľadávky a záväzky z pevných termínovaných operácií (373AÚ)-(391 AÚ)	077	0,00	0,00	0,00	0,00
18.	Pohľadávky z nájmu (374AÚ)-(391 AÚ)	078	0,00	0,00	0,00	0,00
19.	Pohľadávky z vydaných dlhopisov (375AÚ)-(391 AÚ)	079	0,00	0,00	0,00	0,00
20.	Nakúpené opcie (376AÚ)-(391 AÚ)	080	0,00	0,00	0,00	0,00
21.	Iné pohľadávky (378AÚ)-(391 AÚ)	081	0,00	0,00	0,00	0,00
22.	Spojovací účet pri združení (396AÚ)	082	0,00	0,00	0,00	0,00
23.	Zúčtovanie s Európskou úniou (371AÚ) - (391 AÚ)	083	0,00	0,00	0,00	0,00
24.	Transfery a ostatné zúčtovanie so subjektami mimo verejnej správy (372AÚ)-(391AÚ)	084	0,00	0,00	0,00	0,00
<b>B.V.</b>	<b>Finančné úty sú et (r.086 až 097)</b>	<b>085</b>	<b>90 491,07</b>	<b>0,00</b>	<b>90 491,07</b>	<b>67 542,82</b>
B.V.1	Pokladnica (211)	086	0,00	0,00	0,00	0,00
2.	Ceniny (213)	087	0,00	0,00	0,00	0,00
3.	Bankové účty (221AÚ +/-261)	088	90 491,07	0,00	90 491,07	67 542,82
4.	Účty v bankách s dobou viazanosti dlhšou ako jeden rok (221 AÚ)	089	0,00	0,00	0,00	0,00
5.	Výdavkový rozpočtový účet (222)	090	0,00	0,00	0,00	0,00

Ozn.	STRANA AKTÍV	Číslo riadku	2021			2020
			Brutto	Korekcia	Netto	Netto
A	b	c	1	2	3	4
6.	Príjmový rozpočtový účet (223)	091	0,00	0,00	0,00	0,00
7.	Majetkové cenné papiere na obchodovanie (251) - (291 AÚ)	092	0,00	0,00	0,00	0,00
8.	Dlhové cenné papiere na obchodovanie (253)-(291 AÚ)	093	0,00	0,00	0,00	0,00
9.	Dlhové cenné papiere so splatnosťou do jedného roka držané do splatnosti (256)-(291AÚ)	094	0,00	0,00	0,00	0,00
10.	Ostatné realizovateľné cenné papiere (257)-(291AÚ)	095	0,00	0,00	0,00	0,00
11.	Obstaranie krátkodobého finančného majetku (259)-(291 AÚ)	096	0,00	0,00	0,00	0,00
12.	Účty štátnej pokladnice (účtová skupina 28)	097	0,00	0,00	0,00	0,00
<b>B.VI.</b>	<b>Poskytnuté návratné finančné výpomoci dlhodobé súčet (r.099 až 103)</b>	<b>098</b>	<b>0,00</b>	<b>0,00</b>	<b>0,00</b>	<b>0,00</b>
B.VI.1	Poskytnuté návratné finančné výpomoci subjektom v rámci konsolidovaného celku(271AÚ-291AÚ)	099	0,00	0,00	0,00	0,00
2.	Poskytnuté návratné finančné výpomoci ostatným subjektom verejnej správy (272 AÚ)-(291 AÚ)	100	0,00	0,00	0,00	0,00
3.	Poskytnuté návratné finančné výpomoci podnikateľským subjektom (274 AÚ)-(291AÚ)	101	0,00	0,00	0,00	0,00
4.	Poskytnuté návratné finančné výpomoci ostatným organizáciám (275 AÚ)-(291 AÚ)	102	0,00	0,00	0,00	0,00
5.	Poskytnuté návratné finančné výpomoci fyzickým osobám (277 AÚ)-(291 AÚ)	103	0,00	0,00	0,00	0,00
<b>B.VII.</b>	<b>Poskytnuté návratné finančné výpomoci krátkodobé súčet (105 až 109)</b>	<b>104</b>	<b>0,00</b>	<b>0,00</b>	<b>0,00</b>	<b>0,00</b>
B.VII.1	Poskytnuté návratné finančné výpomoci subjektom v rámci konsolidovaného celku(271AÚ) - (291AÚ)	105	0,00	0,00	0,00	0,00
2.	Poskytnuté návratné finančné výpomoci ostatným subjektom verejnej správy (272 AÚ)-(291 AÚ)	106	0,00	0,00	0,00	0,00
3.	Poskytnuté návratné finančné výpomoci podnikateľským subjektom (274 AÚ)-(291AÚ)	107	0,00	0,00	0,00	0,00
4.	Poskytnuté návratné finančné výpomoci ostatným organizáciám (275 AÚ)-(291 AÚ)	108	0,00	0,00	0,00	0,00
5.	Poskytnuté návratné finančné výpomoci fyzickým osobám (277 AÚ)-(291 AÚ)	109	0,00	0,00	0,00	0,00
<b>C.</b>	<b>časové rozlíšenie (r.111 až r.113)</b>	<b>110</b>	<b>0,00</b>	<b>0,00</b>	<b>0,00</b>	<b>0,00</b>
C.1	Náklady budúcich období (381)	111	0,00	0,00	0,00	0,00
2.	Komplexné náklady budúcich období (382)	112	0,00	0,00	0,00	0,00
3.	Príjmy budúcich období (385)	113	0,00	0,00	0,00	0,00
<b>D.</b>	<b>Vzťahy k útom klientov štátnej pokladnice (účtová skupina 20)</b>	<b>114</b>	<b>0,00</b>	<b>0,00</b>	<b>0,00</b>	<b>0,00</b>
	<b>KONTROLNÉ ČÍSLO súčet (r.001 až r.114)</b>	<b>888</b>	<b>3 664 357,04</b>	<b>1 158 173,24</b>	<b>2 506 183,80</b>	<b>2 415 090,68</b>

Ozn.	STRANA PASÍV	Číslo riadku	2021	2020
A	b	c	5	6
	<b>VLASTNÉ IMANIE A ZÁVÄZKY r.116+r.126+r.180+r.183</b>	<b>115</b>	<b>626 545,95</b>	<b>603 772,67</b>
<b>A.</b>	<b>Vlastné imanie r.117 + r.120 + r.123</b>	<b>116</b>	<b>5 152,54</b>	<b>12 045,33</b>
<b>A.I.</b>	<b>Oceňovacie rozdiely sú et (r.118 + r.119)</b>	<b>117</b>	<b>0,00</b>	<b>0,00</b>
A.I.1.	Oceňovacie rozdiely z precenenia majetku a záväzkov (+/-414)	118	0,00	0,00
2.	Oceňovacie rozdiely z kapitálových účastín (+/- 415)	119	0,00	0,00
<b>A.II.</b>	<b>Fondy sú et (r.121 + r.122)</b>	<b>120</b>	<b>0,00</b>	<b>0,00</b>
A.II.1.	Zakonný rezervný fond (421)	121	0,00	0,00
2.	Ostatné fondy (427)	122	0,00	0,00
<b>A.III.</b>	<b>Výsledok hospodárenia (+/-) sú et (r.124 až 125)</b>	<b>123</b>	<b>5 152,54</b>	<b>12 045,33</b>
A.III.1	Nevysporiadaný výsledok hospodárenia minulých rokov (+/- 428)	124	12 045,33	-3 658,89
2.	Výsledok hospodárenia za účtovné obdobie (+/-) r.001- (r.117+r.120+r.124+r.126+r.180+r.183)	125	-6 892,79	15 704,22
<b>B.</b>	<b>Záväzky sú et r.127+r.132+r.140+r.151+r.173</b>	<b>126</b>	<b>614 336,99</b>	<b>588 390,05</b>
<b>B.I.</b>	<b>Rezervy sú et (r.128 až 131)</b>	<b>127</b>	<b>0,00</b>	<b>0,00</b>
B.I.1.	Rezervy zákonné dlhodobé (451AÚ)	128	0,00	0,00
2.	Ostatné rezervy (459AÚ)	129	0,00	0,00
3.	Rezervy zákonné krátkodobé (323AÚ, 451AÚ)	130	0,00	0,00
4.	Ostatné krátkodobé rezervy (323AÚ, 459AÚ)	131	0,00	0,00
<b>B.II.</b>	<b>Zúčtovanie medzi subjektami verejnej správy sú et (r.133 až r.139)</b>	<b>132</b>	<b>523 340,83</b>	<b>513 064,57</b>
B.II.1.	Zúčtovanie odvodov príjmov rozpočtových organizácií do rozpočtu zriaďovateľa (351)	133	0,00	0,00
2.	Zúčtovanie transferov štátneho rozpočtu (353)	134	0,00	0,00
3.	Zúčtovanie transferov rozpočtu obce a vyššieho územného celku (355)	135	503 073,90	513 064,57
4.	Zúčtovanie transferov zo štátneho rozpočtu v rámci konsolidovaného celku(356)	136	0,00	0,00
5.	Ostatné zúčtovanie rozpočtu obce a vyššieho územného celku (357)	137	20 266,93	0,00
6.	Zúčtovanie transferov zo štátneho rozpočtu iným subjektom (358)	138	0,00	0,00
7.	Zúčtovanie transferov medzi subjektami verejnej správy a iné zúčtovania (359)	139	0,00	0,00
<b>B.III.</b>	<b>Dlhodobé záväzky sú et (r.141 až 150)</b>	<b>140</b>	<b>6 335,42</b>	<b>5 610,35</b>
B.III.1	Ostatné dlhodobé záväzky (479AÚ)	141	0,00	0,00
2.	Dlhodobé prijaté preddavky (475AÚ)	142	0,00	0,00
3.	Dlhodobé zmenky na úhradu (478AÚ)	143	0,00	0,00
4.	Záväzky zo sociálneho fondu (472)	144	6 335,42	5 610,35
5.	Záväzky z nájmu (474AÚ)	145	0,00	0,00
6.	Dlhodobé nevyfakturované dodávky (476AÚ)	146	0,00	0,00
7.	Pohľadávky a záväzky z pevných termínovaných operácií (373AÚ)	147	0,00	0,00
8.	Predané opcie (377AÚ)	148	0,00	0,00



Ozn.	STRANA PASÍV	Číslo riadku	2021	2020
A	b	c	5	6
9.	Iné záväzky (379AÚ)	149	0,00	0,00
10.	Vydané dlhopisy dlhodobé (473AÚ)-(255AÚ)	150	0,00	0,00
<b>B.IV.</b>	<b>Krátkodobé záväzky sú et (r.152 až 172)</b>	<b>151</b>	<b>84 660,74</b>	<b>69 715,13</b>
B.IV.1	Dodávatelia (321)	152	5 184,88	6 855,85
2.	Zmenky na úhradu (322, 478AÚ)	153	0,00	0,00
3.	Prijaté preddavky (324, 475AÚ)	154	0,00	0,00
4.	Ostatné záväzky (325, 479AÚ)	155	0,00	0,00
5.	Nevyfakturované dodávky (326, 476AÚ)	156	0,00	0,00
6.	Záväzky z nájmu (474AÚ)	157	0,00	0,00
7.	Pohľadávky a záväzky z pevných termínovaných operácií (373AÚ)	158	0,00	0,00
8.	Predané opcie (377AÚ)	159	0,00	0,00
9.	Iné záväzky (379AÚ)	160	64,68	73,59
10.	Záväzky z upísaných nesplatených cenných papierov a vkladov (367)	161	0,00	0,00
11.	Záväzky voči združeniu (368)	162	0,00	0,00
12.	Zamestnanci (331)	163	44 374,52	35 695,77
13.	Ostatné záväzky voči zamestnancom (333)	164	0,00	0,00
14.	Zúčtovanie s orgánmi sociálneho poistenia a zdravotného poistenia (336)	165	28 449,21	22 254,75
15.	Daň z príjmov (341)	166	0,00	0,00
16.	Ostatné priame dane (342)	167	6 587,45	4 835,17
17.	Daň z pridanej hodnoty (343)	168	0,00	0,00
18.	Ostatné dane a poplatky (345)	169	0,00	0,00
19.	Spojovací účet pri združení (396AÚ)	170	0,00	0,00
20.	Zúčtovanie s Európskou úniou (371AÚ)	171	0,00	0,00
21.	Transfery a ostatné zúčtovanie so subjektami mimo verejnej správy (372AÚ)	172	0,00	0,00
<b>B.V.</b>	<b>Bankové úvery a výpomoci sú et (r.174 až 179)</b>	<b>173</b>	<b>0,00</b>	<b>0,00</b>
B.V.1.	Bankové úvery dlhodobé (461AÚ)	174	0,00	0,00
2.	Bežné bankové úvery (461AÚ, 221AÚ, 231,232)	175	0,00	0,00
3.	Vydané dlhopisy krátkodobé (473AÚ, 241) - (255AÚ)	176	0,00	0,00
4.	Ostatné krátkodobé finančné výpomoci (249)	177	0,00	0,00
5.	Prijaté návratné finančné výpomoci od subjektov verejnej správy dlhodobé (273 AÚ)	178	0,00	0,00
6.	Prijaté návratné finančné výpomoci od subjektov verejnej správy krátkodobé (273 AÚ)	179	0,00	0,00
<b>C.</b>	<b>asové rozlíšenie r.181 + r. 182</b>	<b>180</b>	<b>7 056,42</b>	<b>3 337,29</b>
C.1.	Výdavky budúcich období (383)	181	0,00	0,00
2.	Výnosy budúcich období (384)	182	7 056,42	3 337,29
<b>D.</b>	<b>Vz ahy k ú tom klientov štátnej pokladnice (ú tová skupina 20)</b>	<b>183</b>	<b>0,00</b>	<b>0,00</b>
	<b>KONTROLNÉ ÍSLO sú et (r.115 až 183)</b>	<b>999</b>	<b>2 512 912,96</b>	<b>2 419 071,17</b>

## Výkaz ziskov a strát Úč ROPO SFOV 2 - 01

## VÝKAZ ZISKOV A STRÁT

k 31.12.2020

(v eurách zaokrúhlene na dve desatinné miesta)

Účtovná zázvierka

 riadna mimoriadna

Za obdobie

Od: Mesiac   Rok     Do: Mesiac   Rok

IČO:

Názov účtovnej jednotky

Sídlo účtovnej jednotky

Ulica a číslo

PSČ

Názov obce

Telefónne číslo

Faxové číslo

E-mailová adresa

Zostavená d a:

   Podpisový záznam štatutárneho orgánu alebo  
člena štatutárneho orgánu účtovnej jednotky:

íslo útu alebo skupiny	náklady	íslo riadku	2020			2019
			Hlavná innos	Podnikateľská innos	Spolu:	
A	b	c	1	2	3	4
<b>50</b>	<b>Spotrebované nákupy (r.002 až r.005)</b>	<b>001</b>	<b>118 446,42</b>	<b>0,00</b>	<b>118 446,42</b>	<b>109 573,21</b>
501	Spotreba materiálu	002	90 123,66	0,00	90 123,66	80 125,83
502	Spotreba energie	003	28 322,76	0,00	28 322,76	29 447,38
503	Spotreba ostatných neskladovateľných dodávok	004	0,00	0,00	0,00	0,00
504,507	Predaný tovar, Predaná nehnuteľnosť	005	0,00	0,00	0,00	0,00
<b>51</b>	<b>Služby (r.007 až r.010)</b>	<b>006</b>	<b>28 339,82</b>	<b>0,00</b>	<b>28 339,82</b>	<b>45 703,16</b>
511	Opravy a udržiavanie	007	4 309,25	0,00	4 309,25	339,92
512	Cestovné	008	0,00	0,00	0,00	0,00
513	Náklady na reprezentáciu	009	0,00	0,00	0,00	0,00
518	Ostatné služby	010	24 030,57	0,00	24 030,57	45 363,24
<b>52</b>	<b>Osobné náklady (r.012 až r.016)</b>	<b>011</b>	<b>590 116,58</b>	<b>0,00</b>	<b>590 116,58</b>	<b>494 237,48</b>
521	Mzdové náklady	012	422 537,10	0,00	422 537,10	358 107,58
524	Zákonné sociálne poistenie	013	144 270,14	0,00	144 270,14	119 683,09
525	Ostatné sociálne poistenie	014	7 846,18	0,00	7 846,18	6 430,26
527	Zákonné sociálne náklady	015	15 463,16	0,00	15 463,16	10 016,55
528	Ostatné sociálne náklady	016	0,00	0,00	0,00	0,00
<b>53</b>	<b>Dane a poplatky (r.018 až r.020)</b>	<b>017</b>	<b>2 430,98</b>	<b>0,00</b>	<b>2 430,98</b>	<b>1 785,98</b>
531	Dane z motorových vozidiel	018	0,00	0,00	0,00	0,00
532	Dane z nehnuteľnosti	019	282,68	0,00	282,68	281,18
538	Ostatné dane a poplatky	020	2 148,30	0,00	2 148,30	1 504,80
<b>54</b>	<b>Ostatné náklady na prevádzkovú innosť (r.022 až r.028)</b>	<b>021</b>	<b>0,00</b>	<b>0,00</b>	<b>0,00</b>	<b>0,00</b>
541	Zostatková cena predaného dlhodobého nehmotného majetku a dlhodobého hmotného majetku	022	0,00	0,00	0,00	0,00
542	Predaný materiál	023	0,00	0,00	0,00	0,00
544	Zmluvné pokuty, penále a úroky z omeškania	024	0,00	0,00	0,00	0,00
545	Ostatné pokuty, penále a úroky z omeškania	025	0,00	0,00	0,00	0,00
546	Odpis pohľadávky	026	0,00	0,00	0,00	0,00
548	Ostatné náklady na prevádzkovú innosť	027	0,00	0,00	0,00	0,00
549	Manká a škody	028	0,00	0,00	0,00	0,00
<b>55</b>	<b>Odpisy, rezervy a opravné položky z prevádzkovej innosťi a finančnej innosťi a zúrokovanie rozlíšenia (r.030+r.031+r.036+r.039)</b>	<b>029</b>	<b>12 929,40</b>	<b>0,00</b>	<b>12 929,40</b>	<b>12 284,36</b>
551	Odpisy dlhodobého nehmotného a hmotného majetku	030	12 929,40	0,00	12 929,40	12 284,36
	<b>Rezervy a opravné položky z prevádzkovej innosťi (r.032 až r.035)</b>	<b>031</b>	<b>0,00</b>	<b>0,00</b>	<b>0,00</b>	<b>0,00</b>
552	Tvorba zákonných rezerv z prevádzkovej innosťi	032	0,00	0,00	0,00	0,00
553	Tvorba ostatných rezerv z prevádzkovej innosťi	033	0,00	0,00	0,00	0,00
557	Tvorba zákonných opravných položiek z prevádzkovej innosťi	034	0,00	0,00	0,00	0,00
558	Tvorba ostatných opravných položiek z prevádzkovej innosťi	035	0,00	0,00	0,00	0,00

íslo útu alebo skupiny	náklady	íslo riadku	2020			2019
			Hlavná innos	Podnikateľská innos	Spolu:	
A	b	c	1	2	3	4
	<b>Rezervy a opravné položky z finan nej innosti (r.037+r.038)</b>	<b>036</b>	<b>0,00</b>	<b>0,00</b>	<b>0,00</b>	<b>0,00</b>
554	Tvorba rezerv z finan nej innosti	037	0,00	0,00	0,00	0,00
559	Tvorba opravných položiek z finan nej innosti	038	0,00	0,00	0,00	0,00
555	Zú tovanie komplexných nákladov budúcich období	039	0,00	0,00	0,00	0,00
<b>56</b>	<b>Finan né náklady (r.041 až r.048)</b>	<b>040</b>	<b>1 274,27</b>	<b>0,00</b>	<b>1 274,27</b>	<b>1 018,37</b>
561	Predané cenné papiere a podiely	041	0,00	0,00	0,00	0,00
562	Úroky	042	0,00	0,00	0,00	0,00
563	Kurzové straty	043	0,00	0,00	0,00	0,00
564	Náklady na precenenie cenných papierov	044	0,00	0,00	0,00	0,00
566	Náklady na krátkodobý finan ný majetok	045	0,00	0,00	0,00	0,00
567	Náklady na derivátové operácie	046	0,00	0,00	0,00	0,00
568	Ostatné finan né náklady	047	1 274,27	0,00	1 274,27	1 018,37
569	Manká a škody na finan nom majetku	048	0,00	0,00	0,00	0,00
<b>57</b>	<b>Mimoriadne náklady (r.050 až r.053)</b>	<b>049</b>	<b>0,00</b>	<b>0,00</b>	<b>0,00</b>	<b>0,00</b>
572	Škody	050	0,00	0,00	0,00	0,00
574	Tvorba rezerv	051	0,00	0,00	0,00	0,00
578	Ostatné mimoriadne náklady	052	0,00	0,00	0,00	0,00
579	Tvorba opravných položiek	053	0,00	0,00	0,00	0,00
<b>58</b>	<b>Náklady na transfery a náklady z odvodu príjmov (r.055 až r.063)</b>	<b>054</b>	<b>192 382,25</b>	<b>0,00</b>	<b>192 382,25</b>	<b>170 397,39</b>
581	Náklady na transfery zo štátneho rozpo tu do štátnych rozpo točných organizácií a príspevkových organizácií	055	0,00	0,00	0,00	0,00
582	Náklady na transfery zo štátneho rozpo tu ostatným subjektom verejnej správy	056	0,00	0,00	0,00	0,00
583	Náklady na transfery zo štátneho rozpo tu subjektom mimo verejnej správy	057	0,00	0,00	0,00	0,00
584	Náklady na transfery z rozpo tu obce alebo z rozpo tu vyššieho územného celku do rozpo točných organizácií a príspevkových organizácií zriadených obcou alebo vyšším územným celkom	058	0,00	0,00	0,00	0,00
585	Náklady na transfery z rozpo tu obce alebo vyššieho územného celku ostatným subjektom verejnej správy	059	0,00	0,00	0,00	0,00
586	Náklady na transfery z rozpo tu obce alebo vyššieho územného celku subjektom mimo verejnej správy	060	0,00	0,00	0,00	0,00
587	Náklady na ostatné transfery	061	0,00	0,00	0,00	0,00
588	Náklady z odvodu príjmov	062	192 382,25	0,00	192 382,25	167 054,12
589	Náklady z budúceho odvodu príjmov	063	0,00	0,00	0,00	3 343,27
	<b>Ú tové skupiny 50-58 celkom sú et (r.001+r.006+r.011+r.017+r.021+r.029+r.040 +r.049+r.054)</b>	<b>064</b>	<b>945 919,72</b>	<b>0,00</b>	<b>945 919,72</b>	<b>834 999,95</b>
	<b>Kontrolné íslo sú et (r.001 až r.064)</b>	<b>994</b>	<b>2 837 759,16</b>	<b>0,00</b>	<b>2 837 759,16</b>	<b>2 504 999,85</b>

íslo útu alebo skupiny	Výnosy, da z príjmov a výsledok hospodárenia	íslo riadku	2020			2019
			Hlavná innos	Podnikateľská innos	Spolu:	
A	b	c	1	2	3	4
<b>60</b>	<b>Tržby za vlastné výkony a tovar (r.066 až r.068)</b>	<b>065</b>	<b>208 073,92</b>	<b>0,00</b>	<b>208 073,92</b>	<b>165 386,23</b>
601	Tržby za vlastné výrobky	066	0,00	0,00	0,00	0,00
602	Tržby z predaja služieb	067	208 073,92	0,00	208 073,92	165 386,23
604,607	Tržby za predaný tovar, Výnosy z nehnuteľnosti na predaj	068	0,00	0,00	0,00	0,00
<b>61</b>	<b>Zmena stavu vnútroorganizačných zásob (r.070 až r.073)</b>	<b>069</b>	<b>0,00</b>	<b>0,00</b>	<b>0,00</b>	<b>0,00</b>
611	Zmena stavu nedokonenej výroby	070	0,00	0,00	0,00	0,00
612	Zmena stavu polotovarov	071	0,00	0,00	0,00	0,00
613	Zmena stavu výrobkov	072	0,00	0,00	0,00	0,00
614	Zmena stavu zvierat	073	0,00	0,00	0,00	0,00
<b>62</b>	<b>Aktivácia (r.075 až r.078)</b>	<b>074</b>	<b>4 823,80</b>	<b>0,00</b>	<b>4 823,80</b>	<b>4 103,10</b>
621	Aktivácia materiálu a tovaru	075	0,00	0,00	0,00	0,00
622	Aktivácia vnútroorganizačných služieb	076	4 823,80	0,00	4 823,80	4 103,10
623	Aktivácia dlhodobého nehmotného majetku	077	0,00	0,00	0,00	0,00
624	Aktivácia dlhodobého hmotného majetku	078	0,00	0,00	0,00	0,00
<b>63</b>	<b>Daňové a colné výnosy a výnosy z poplatkov (r.080 až r.082)</b>	<b>079</b>	<b>0,00</b>	<b>0,00</b>	<b>0,00</b>	<b>0,00</b>
631	Daňové a colné výnosy štátu	080	0,00	0,00	0,00	0,00
632	Daňové výnosy samosprávy	081	0,00	0,00	0,00	0,00
633	Výnosy z poplatkov	082	0,00	0,00	0,00	0,00
<b>64</b>	<b>Ostatné výnosy z prevádzkovej innosti (r.084 až r.089)</b>	<b>083</b>	<b>94,59</b>	<b>0,00</b>	<b>94,59</b>	<b>46,51</b>
641	Tržby z predaja DNM a DHM	084	0,00	0,00	0,00	0,00
642	Tržby z predaja materiálu	085	0,00	0,00	0,00	0,00
644	Zmluvné pokuty, penále a úroky z omeškania	086	0,00	0,00	0,00	0,00
645	Ostatné pokuty, penále a úroky z omeškania	087	0,00	0,00	0,00	0,00
646	Výnosy z odpísaných pohľadávok	088	0,00	0,00	0,00	0,00
648	Ostatné výnosy z prevádzkovej innosti	089	94,59	0,00	94,59	46,51
<b>65</b>	<b>Zútovej rezervy a opr. pol. z P a F (r.091+r.096+r.099)</b>	<b>090</b>	<b>0,00</b>	<b>0,00</b>	<b>0,00</b>	<b>0,00</b>
	<b>Zútovej rezervy a opr. pol. z prev. innosti (r.092 až r.095)</b>	<b>091</b>	<b>0,00</b>	<b>0,00</b>	<b>0,00</b>	<b>0,00</b>
652	Zútovanie zákonných rezerv z prevádzkovej innosti	092	0,00	0,00	0,00	0,00
653	Zútovanie ostatných rezerv z prevádzkovej innosti	093	0,00	0,00	0,00	0,00
657	Zútovanie zákonných OP z prevádzkovej innosti	094	0,00	0,00	0,00	0,00
658	Zútovanie ostatných OP z prevádzkovej innosti	095	0,00	0,00	0,00	0,00
	<b>Zútovej rezervy a opr. pol. z finan. innosti (r.097 až r.098)</b>	<b>096</b>	<b>0,00</b>	<b>0,00</b>	<b>0,00</b>	<b>0,00</b>

íslo útu alebo skupiny	Výnosy, da z príjmov a výsledok hospodárenia	íslo riadku	2020			2019
			Hlavná innos	Podnikateľská innos	Spolu:	
A	b	c	1	2	3	4
654	Zú tovanie rezerv z finan nej innosti	097	0,00	0,00	0,00	0,00
659	Zú tovanie OP z finan nej innosti	098	0,00	0,00	0,00	0,00
655	Zú tovanie komplex.nákladov budúcich období	099	0,00	0,00	0,00	0,00
<b>66</b>	<b>Finan né výnosy (r.101 až r.108)</b>	<b>100</b>	<b>0,00</b>	<b>0,00</b>	<b>0,00</b>	<b>0,00</b>
661	Tržby z predaja CP a podielov	101	0,00	0,00	0,00	0,00
662	Úroky	102	0,00	0,00	0,00	0,00
663	Kurzové zisky	103	0,00	0,00	0,00	0,00
664	Výnosy z precenenia CP	104	0,00	0,00	0,00	0,00
665	Výnosy z dlhodobého finan ného majetku	105	0,00	0,00	0,00	0,00
666	Výnosy z krátkodobého finan ného majetku	106	0,00	0,00	0,00	0,00
667	Výnosy z derivátových operácií	107	0,00	0,00	0,00	0,00
668	Ostatné finan né výnosy	108	0,00	0,00	0,00	0,00
<b>67</b>	<b>Mimoriadne výnosy (r.110 až r.113)</b>	<b>109</b>	<b>0,00</b>	<b>0,00</b>	<b>0,00</b>	<b>0,00</b>
672	Náhrady škôd	110	0,00	0,00	0,00	0,00
674	Zú tovanie rezerv	111	0,00	0,00	0,00	0,00
678	Ostatné mimoriadne výnosy	112	0,00	0,00	0,00	0,00
679	Zú tovanie opravných položiek	113	0,00	0,00	0,00	0,00
<b>68</b>	<b>Výnosy z transferov a rozpo točných príjmov v štátnych rozpo točných organizáciách a príspevkových organizáciách ( r.115 až r.123)</b>	<b>114</b>	<b>0,00</b>	<b>0,00</b>	<b>0,00</b>	<b>0,00</b>
681	Výnosy z bežných transferov zo štátneho rozpo tu	115	0,00	0,00	0,00	0,00
682	Výnosy z kapitálových transferov zo štátneho rozpo tu	116	0,00	0,00	0,00	0,00
683	Výnosy z bežných transferov od ostatných subjektov verejnej správy	117	0,00	0,00	0,00	0,00
684	Výnosy z kapitálových transferov od ostatných subjektov verejnej správy	118	0,00	0,00	0,00	0,00
685	Výnosy z bežných transferov od Európskej únie	119	0,00	0,00	0,00	0,00
686	Výnosy z kapitálových transferov od Európskej únie	120	0,00	0,00	0,00	0,00
687	Výnosy z bežných transferov od ostatných subjektov mimo verejnej správy	121	0,00	0,00	0,00	0,00
688	Výnosy z kapitálových transferov od ostatných subjektov mimo verejnej správy	122	0,00	0,00	0,00	0,00
689	Výnosy z odvodu rozpo točných príjmov	123	0,00	0,00	0,00	0,00
<b>69</b>	<b>Výnosy z transferov a rozpo točných príjmov v obciach, vyšších územných celkoch a rozpo točných org. a príspevkových org. zriadených obcou alebo vyšším územným celkom (r.125 až r.133)</b>	<b>124</b>	<b>748 631,63</b>	<b>0,00</b>	<b>748 631,63</b>	<b>659 037,55</b>
691	Výnosy z bežných transferov z rozpo tu obce alebo z rozpo tu vyššieho územného celku v rozpo točných organizáciách a príspevkových organizáciách zriadených obcou alebo vyšším územným celkom	125	696 411,68	0,00	696 411,68	645 853,19

íslo útu alebo skupiny	Výnosy, da z príjmov a výsledok hospodárenia	íslo riadku	2020			2019
			Hlavná innos	Podnikateľská innos	Spolu:	
A	b	c	1	2	3	4
692	Výnosy z kapitálových transferov z rozpo tu obce alebo z rozpo tu vyššieho územného celku v rozpo tových organizáciách a príspevkových organizáciách zriadených obcou alebo vyšším územným celkom	126	12 816,84	0,00	12 816,84	12 171,80
693	Výnosy samosprávy z bežných transferov zo štátneho rozpo tu a od iných subjektov verejnej správy	127	38 028,89	0,00	38 028,89	900,00
694	Výnosy samosprávy z kapitálových transferov zo štátneho rozpo tu a od iných subjektov verejnej správy	128	0,00	0,00	0,00	0,00
695	Výnosy samosprávy z bežných transferov od Európskej únie	129	0,00	0,00	0,00	0,00
696	Výnosy samosprávy z kapitálových transferov od Európskej únie	130	0,00	0,00	0,00	0,00
697	Výnosy samosprávy z bežných transferov od ostatných subjektov mimo verejnej správy	131	1 261,66	0,00	1 261,66	0,00
698	Výnosy samosprávy z kapitálových transferov od ostatných subjektov mimo verejnej správy	132	112,56	0,00	112,56	112,56
699	Výnosy samosprávy z odvodu rozpo tových príjmov	133	0,00	0,00	0,00	0,00
	<b>Ú tová trieda 6 celkom(065+069+074+079+083+090+100+109+114+124)</b>	<b>134</b>	<b>961 623,94</b>	<b>0,00</b>	<b>961 623,94</b>	<b>828 573,39</b>
	<b>Výsledok hospodárenia pred zdanením (r.134 - r.064) (+/-)</b>	<b>135</b>	<b>15 704,22</b>	<b>0,00</b>	<b>15 704,22</b>	<b>-6 426,56</b>
591	Splatná da z príjmov	136	0,00	0,00	0,00	0,00
595	Dodatok neplatená da z príjmov	137	0,00	0,00	0,00	0,00
	<b>Výsledok hospod. po zdanení r.135 - (r.136, r.137) (+/-)</b>	<b>138</b>	<b>15 704,22</b>	<b>0,00</b>	<b>15 704,22</b>	<b>-6 426,56</b>
	<b>Kontrolné íslo sú et ( r.065 až r.138 )</b>	<b>995</b>	<b>2 916 280,26</b>	<b>0,00</b>	<b>2 916 280,26</b>	<b>2 498 573,29</b>